

The page features a decorative design with three overlapping blue circles of varying sizes, arranged in a diagonal line from the top right towards the bottom right. Two thin blue lines intersect at the top left, forming a large 'V' shape that frames the central text.

T.C.
KAHRAMANKAZAN KAYMAKAMLIĐI
Şehit Lokman Biçinci
Mesleki ve Teknik Anadolu Lisesi
2016-2017 STRATEJİK PLANI

T.C.
MİLLÎ EĞİTİM BAKANLIĞI
STRATEJİ GELİŞTİRME BAŞKANLIĞI



ŞEHİT LOKMAN BİÇİNCİ MESLEKİ VE TEKNİK
ANADOLU LİSESİ
2016-2017 STRATEJİK PLANI

Ankara-2017

İSTİKLAL MARŞI



Korkma, sönmez bu şafaklarda yüzen al sancak;
Sönmeden yurdumun üstünde tüten en son ocak.
O benim milletimin yıldızıdır, parlayacak;
O benimdir, o benim milletimindir ancak.

Çatma, kurban olayım, çehreni ey nazlı hilal!
Kahraman ırkıma bir gül! Ne bu şiddet, bu celal?
Sana olmaz dökülen kanlarımız sonra helal...
Hakkıdır, hakk'a tapan, milletimin istiklal!

Ben ezelden beridir hür yaşadım, hür yaşarım.
Hangi çılgın bana zincir vuracakmış şaşarım!
Kükremiş sel gibiyim, bendimi çiğner, aşarım.
Yırtarım dağları, enginlere sığam, taşarım.

Garbın afakını sarmışsa çelik zırhlı duvar,
Benim iman dolu göğsüm gibi serhaddim var.
Ulusun, korkma! Nasıl böyle bir imanı boğar,
'Medeniyet!' dediğin tek dişi kalmış canavar?

Arkadaş Yurduma alçakları uğatma, sakın.
Siper et gövdeni, dursun bu hayasızca akın.
Doğacaktır sana va'dettiği günler hakk'ın...
Kim bilir, belki yarın, belki yarından da yakın.

Bastığın yerleri 'toprak!' diyerek geçme, tanı:
Düşün altında binlerce kefensiz yatanı.
Sen şehit oğlusun, incitme, yazıktır, atanı:
Verme, dünyaları alsan da, bu cennet vatanı.

Kim bu cennet vatanın uğruna olmaz ki feda?
Şüheda fışkıracak toprağı sıksan, şüheda!
Canı, cananı, bütün varımı alsın da hüda,
Etmesin tek vatanımdan beni dünyada cüda.

Ruhumun senden, ilahi, şudur ancak emeli:
Değmesin mabedimin göğsüne namahrem eli.
Bu ezanlar-ki şahadetleri dinin temeli,
Ebedi yurdumun üstünde benim inlemeli.

O zaman vecd ile bin secde eder -varsa- taşım,
Her cerihamdan, ilahi, boşanıp kanlı yaşım,
Fışkırır ruh-i mücerred gibi yerden naşım;
O zaman yükselerek arşa değer belki başım.

Dalgalar sen de şafaklar gibi ey şanlı hilal!
Olsun artık dökülen kanlarımın hepsi helal.
Ebediyen sana yok, ırkıma yok izmihlal:
Hakkıdır, hür yaşamış bayrağımın hürriyet;
Hakkıdır, hakk'a tapan, milletimin istiklal!

Mehmet Akif Ersoy



Ey Türk Gençliği!

Birinci vazifen, Türk istiklâlini, Türk Cumhuriyetini, ilelebet, muhafaza ve müdafaa etmektir.

Mevcudiyetinin ve istikbalinin yegâne temeli budur. Bu temel, senin, en kıymetli hazinendir. İstikbalde dahi, seni bu hazineden mahrum etmek isteyecek, dahilî ve haricî bedhahların olacaktır. Bir gün, İstiklâl ve Cumhuriyeti müdafaa mecburiyetine düşersen, vazifeye atılmak için, içinde bulunacağın vaziyetin imkân ve şerâitini düşünmeyeceksin! Bu imkân ve şerâit, çok nâmûsait bir mahiyette tezahür edebilir. İstiklâl ve Cumhuriyetine kastedecek düşmanlar, bütün dünyada emsali görülmemiş bir galibiyetin mümessili olabilirler. Cebren ve hile ile aziz vatanın, bütün kaleleri zaptedilmiş, bütün tersanelerine girilmiş, bütün orduları dağıtılmış ve memleketin her köşesi bilfiil işgal edilmiş olabilir. Bütün bu şerâitten daha elîm ve daha vahim olmak üzere, memleketin dahilinde, iktidara sahip olanlar gaflet ve dalâlet ve hattâ hıyanet içinde bulunabilirler. Hattâ bu iktidar sahipleri şahsî menfaatlerini, müstevlilerin siyasi emelleriyle tevhit edebilirler.

Millet, fakr ü zaruret içinde harap ve bîtap düşmüş olabilir.

Ey Türk istikbalinin evlâdı! İşte, bu ahval ve şerâit içinde dahi, vazifen; Türk İstiklâl ve Cumhuriyetini kurtarmaktır! Muhtaç olduğun kudret, damarlarındaki asil kanda mevcuttur!

Mustafa Kemal Atatürk
20 Ekim 1927

Sunuş

En büyük kurumdan en küçüğüne kadar bütün kurumlar -hatta bireyler- buldukları yerden daha iyi düzeye gelmek için plan yapmak zorundadır. Eğitim kurumlarının da işlevlerini yerine getirebilmesi ve daha ileri düzeye gelmesi iyi bir planlamaya ve bu planın etkili ve sistemli uygulanabilmesine bağlıdır.

Temel değerlerimiz ve ilkelerimiz doğrultusunda, daha kaliteli bir eğitim öğretim için hedeflerimizi belirlemek; nerede olduğumuz ve nereye varmayı hedeflediğimizi resmetmek için 4 yıllık stratejik planımız, Okul Stratejik Planlama Ekibimiz tarafından hazırlanmıştır. Stratejik planda belirlenen hedeflerimizi ne ölçüde gerçekleştirdiğimiz her yılın sonunda SPE tarafından değerlendirilecek ve gerekli iyileştirme çalışmaları yapılacaktır.

Evet; bulunduğumuz yerden daha ileri bir düzeye gelmek planlamayla mümkündür. Ancak hazırlanan planın hedefe ulaşmada bir araç olduğu; hedefe ulaşmanın ancak tüm kurum çalışanlarının (uygulayıcıların) çaba ve kararlılıklarına bağlı olduğu unutulmamalıdır.

Şehit Lokman Biçinci Mesleki ve Teknik Anadolu Lisesi olarak yeni bir kurum olduğumuzu da dikkate aldığımızda Stratejik Plan Ekibimizin hazırladığı 2016-2017 Stratejik Planı kurum kültürümüzün oluşmasına, kurumsallaşmamıza ve nitelikli büyümemize ciddi katkı sağlayacağına yürekten inanıyorum. Ayrıca Stratejik Plan Yönetim Ekibine ve tüm emeği geçenlere teşekkürlerimi sunuyorum.

Önder KESKİN

Okul Müdürü

Giriş

Günümüz kamu kurum ve kuruluşlarında, örgütsel amaçların belirlenmesi ve örgütün dış çevresiyle olan ilişkilerinin düzenlenmesi ile ulaşılmaya istenilen noktaya varmak için yapılacakların planlanması, örgütlenmesi, koordinasyonu ve kontrol edilmesi başlıkları altında yer alan çalışmaların yürütüldüğü bir süreç olarak tanımlanan “Stratejik Yönetim” anlayışı benimsenmiş bulunmaktadır. 10.12.2003 tarihli Resmi Gazete’de yayımlanan 5018 sayılı Kamu Mali Yönetimi ve Kontrol Kanunu ile resmiyet kazanan stratejik yönetim anlayışı tüm kamu kuruluşlarında olduğu gibi okullarda da uygulanmaya başlanmıştır. Bu doğrultuda okullar da etkililik, verimlilik, ölçülebilirlik, hesap verebilirlik gibi kavramlar çerçevesinde kendi stratejik planlarını hazırlayarak geleceğe dönük bir bakış açısı oluşturmaya çalışmaktadır.

Okullarda yapılan stratejik planlar, okulun amaçlarını, hedeflerini ve bunlara ulaşmayı mümkün kılacak yöntemleri belirlemesini içermektedir. Stratejik Planlama, okulun misyonu çerçevesinde, gelecekteki vizyonuna ulaşmak için amaçlar, hedefler ve bunlara ulaşmasını sağlayacak faaliyet ve projeler belirlemesini gerektiren; bütçenin, kurum önceliklerindeki amaç ve hedeflere göre harcanmasına rehberlik edip yol gösteren eylem planları, faaliyet ve projeler, performans göstergeleri ile sürekli bir izleme ve değerlendirme sağlayan; aynı zamanda, sürekli iyileştirme ve geliştirmeyi amaçlayan bir süreçtir. Bu nedenle okulların kurumsal öngörüyle hareket ederek, bugün sahip oldukları kaynakları gelecekte ortaya çıkabilecek durumlara göre yönlendirmeleri açısından, stratejik yönetimin ilk aşaması olan stratejik planlamayı yapmaları kaçınılmaz hâle gelmektedir.

Şehit Lokman Bıçinci Mesleki ve Teknik Anadolu Lisesi yaptığı faaliyetleri, Milli Eğitim Temel Kanunu’nda belirlenen genel ve özel amaçlar ve ilkeler, eğitim ana planı, kalkınma planları, programları, ilgili mevzuat ve benimsediği temel ilkeler çerçevesinde planlamak, var olma nedenini tanımlayarak geleceğe yönelik vizyonunu oluşturmak, yürüttüğü faaliyetlerin stratejik amaçlarını, ölçülebilir hedeflerini saptamak, önceden belirlenmiş göstergeler doğrultusunda performanslarını ölçmek ve bu sürecin izleme ve değerlendirmesini yaparak katılımcı bir yönetim anlayışıyla stratejik planlama yapmaktadır.

Okulumuzun 2015-2019 yılları arasında yürüteceği faaliyetleri kapsayan bu planlama sürecine tüm paydaşların katılım ve katkısı sağlanmaya çalışılmıştır. Planlama, mevcut durum analizi, misyon-vizyon oluşturulması, stratejik amaçlar ve bu amaçlara yönelik ölçülebilir hedefler, hedeflerin gerçekleştirilmesine yönelik faaliyet ve projeler, bütçeleme, faaliyetlerin

izleme-değerlendirme ve önceden belirlenen kriterler doğrultusunda performans ölçüm süreçlerini kapsamaktadır. Bu doğrultuda okulumuzun güçlü ve zayıf yönleri ile dış çevredeki fırsat ve tehditler göz önünde bulundurularak, eğitim alanında ortaya konan kalite standartlarına ulaşmak üzere yeni stratejiler geliştirmeyi ve bu stratejileri temel alan etkinlik ve hedeflerin belirlenmesi amaçlanmıştır.

Okulumuz, Kamu İdarelerinde Stratejik Planlamaya İlişkin Usul ve Esaslar Hakkında Yönetmelik ekinde yer alan kamu idarelerinde stratejik planlamaya geçiş takvimine göre ilk stratejik planını 2011-2014 yıllarını kapsayacak şekilde hazırlamış ve uygulamıştır.

Yasal düzenlemeler ve üst politika belgeleri çerçevesinde ilgili paydaş ve kurum çalışanlarının katkısıyla Şehit Lokman Biçinci Mesleki ve Teknik Anadolu Lisesi 2016-2017 Stratejik Planı hazırlanmıştır.

2015-2019 Stratejik Planı kapsamında, Bakanlık merkez ve taşra teşkilatı birimleri ve ilgili paydaşların katılımıyla belirlenen eğitim ve öğretim sistemine ilişkin gelişim ve sorun alanları tespit edilmiş, Akademik Başarıyı, Kurum Kültürünü ve Sosyal ve Sportif Faaliyetleri Artırma olmak üzere üç temada toplanmıştır. Bu temalar altında beş yıllık stratejik amaçlar ve hedefler ile bunları gerçekleştirecek tedbirler belirlenmiştir.

Stratejik Planlama Ekibi

İÇİNDEKİLER

SN.Ayşe DEMİREL OKUL MÜDÜRÜ SUNUŞ.....	iii
İÇİNDEKİLER.....	iv
TABLolar DİZİNİ	v
ŞEKİLLER DİZİNİ.....	vi
KISALTMALAR	vii
GİRİŞ	iv
BÖLÜM I	8
STRATEJİK PLAN HAZIRLIK SÜRECİ	8
BÖLÜM II.....	10
DURUM ANALİZİ.....	10
A. TARİHİ GELİŞİM	10
B. YASAL YÜKÜMLÜLÜKLER VE MEVZUAT ANALİZİ.....	11
C. FAALİYET ALANLARI İLE ÜRÜN VE HİZMETLER.....	13
D. PAYDAŞ ANALİZİ.....	16
E. KURUM İÇİ VE DIŞI ANALİZ.....	18
BÖLÜM III GELECEĞE YÖNELİM	27
A. MİSYON, VİZYON VE TEMEL DEĞERLER.....	27
B. STRATEJİK PLAN GENEL TABLOSU	28
C. TEMA, AMAÇ, HEDEF VE TEDBİRLER.....	29
BÖLÜM IV	32
MALİYETLENDİRME	32
BÖLÜM V.....	34
İZLEME ve DEĞERLENDİRME	34
EKLER.....	36

TABLolar DİZİNİ

TABLOLAR DİZİNİ	
TABLO 1	STRATEJİK PLAN KOORDİNASYON EKİBİ
TABLO 2	MEVZUAT ANALİZİ TABLOSU
TABLO 3	FAALİYET ALANLARI VE HİZMETLER
TABLO 4	PAYDAŞ SINIFLANDIRMA MATRİSİ
TABLO 5	PAYDAŞ ANALİZİ
TABLO 6	OKUL İNSAN KAYNAKLARI DAĞILIMI
TABLO 7	PERSONELİN ÖĞRENİM DURUMLARINA GÖRE DAĞILIMI
TABLO 8	OKUL/KURUM PERSONELİNİN YAŞ DAĞILIMI
TABLO 9	TEKNOLOJİK DÜZEY
TABLO 10	KAYNAK TABLOSU
TABLO 11	GİDER TABLOSU
TABLO 12	GÜÇLÜ YÖNLER, ZAYIF YÖNLER, FIRSATLAR VE TEHDİTLER
TABLO 13	GELİŞİM VE SORUN ALANLARI
TABLO 14	PERFORMANS GÖSTERGELERİ
TABLO 15	TEDBİRLER
TABLO 16	MALİYETLENDİRME TABLOSU

ŞEKİLLER DİZİNİ

ŞEKİLLER DİZİNİ	
ŞEKİL 1	STRATEJİK PLAN HAZIRLIK ÇALIŞMALARI
ŞEKİL 2	OKULUN TEŞKİLAT ŞEMASI
ŞEKİL3	YAŞ DURUMUNA GÖRE ÖGRETMENLER

KISALTMALAR

ŞLBMTAL: Şehit Lokman Biçinci Mesleki ve Teknik Anadolu Lisesi

MYO: Meslek Yüksek Okulu

MTE: Mesleki Teknik Eğitim

METEK: Mesleki Teknik Eğitimin Kalitesinin Geliştirilmesi Projesi

YDS: Yabancı Dil Sınavı

TEFBİS: Türkiye’de Eğitimin Finansmanı ve Eğitim Harcamaları Bilgi Yönetim Sistemi

STK: Sivil Toplum Kuruluşu

REDBİS: Rehberlik Denetim Bilgi Sistemi

PYS: Performans Yönetim Sistemi

MEBİM 147: Millî Eğitim Bakanlığı İletişim Merkezi

MEM: Milli Eğitim Müdürlüğü

DYS: Doküman Yönetim Sistemi

VBS: Veli Bilgilendirme Sistemi

MEBBİS: Milli Eğitim Bakanlığı Bilgi İşlem Sistemleri

TÜİK: Türkiye İstatistik Kurumu

Ar-Ge: Araştırma Geliştirme

GZFT: Güçlü yönler, Zayıf yönler, Fırsatlar ve Tehditler Analizi

PESTLE: Politik, Ekonomik, Sosyal, Teknolojik, Yasal ve Çevresel Kurum Analizi

RAM: Rehberlik ve Araştırma Merkezi

BİMER: Başbakanlık İletişim Merkezi

YGS: Yükseköğretime Geçiş Sınavı

TEOG: Temel Eğitimden Ortaöğretime Geçiş Uygulaması

SDP: Standart Dosya Planı

TYÇ: Türkiye Yeterlikleri Çerçevesi

KURUM KİMLİK BİLGİSİ

Kurum Adı :ŞEHİT LOKMAN BİÇİNCİ MESLEKİ VE TEKNİK ANADOLU LİSESİ

Kurum Türü:MESLEK LİSESİ

Kurum Kodu:974071

Kurum Statüsü: X Kamu Özel

Kurumda Çalışan Personel Sayısı:

Yönetici : 3

Öğretmen : 36

Hizmetli :2

Memur :1

Öğrenci Sayısı:524

Öğretim Şekli: Normal

Okulun Hizmete Giriş Tarihi:2011

KURUM İLETİŞİM BİLGİLERİ

Kurum Telefonu / Fax:Tel. : 03128141406-Fax : 03128144655

Kurum Web Adresi:www.şehitlokmanbiçincimtal.meb.k12.tr

Mail Adresi:974071@meb.k12.tr

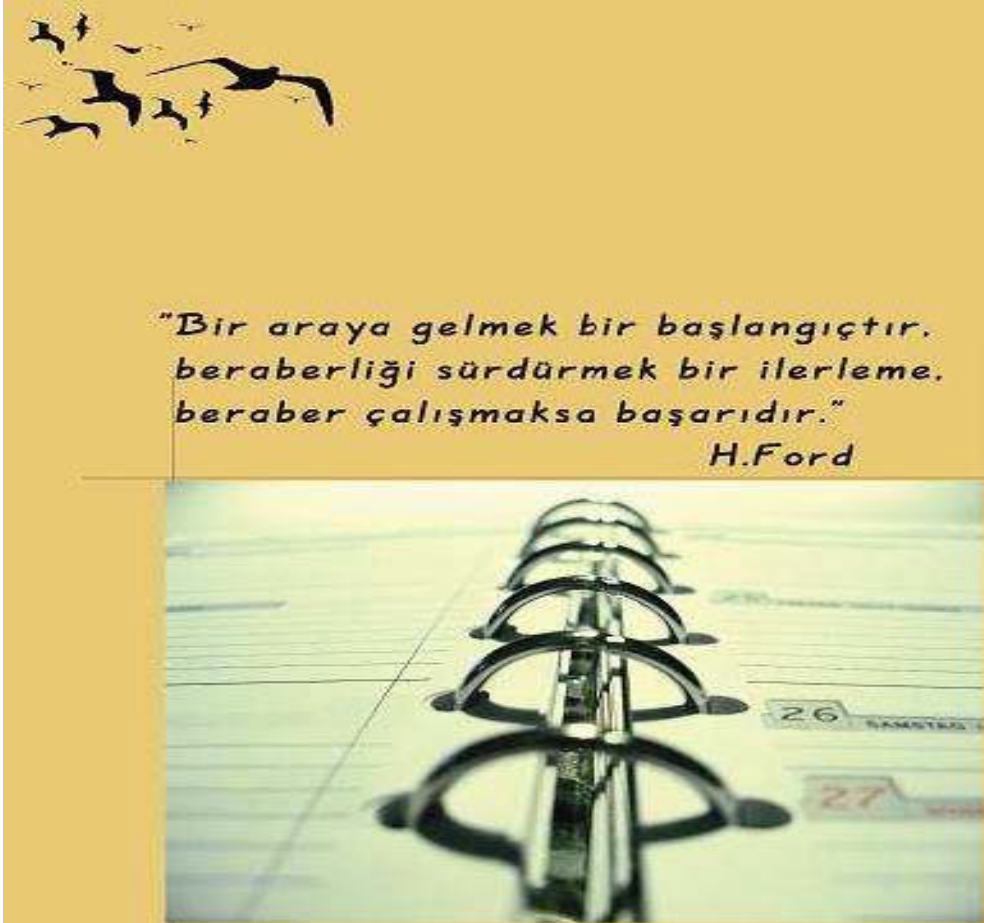
Kurum Adresi:Fatih Mahallesi Karadağ Cad. No:42 Kahramankazan

Posta Kodu :06810

İlçe : KAHRAMANKAZAN

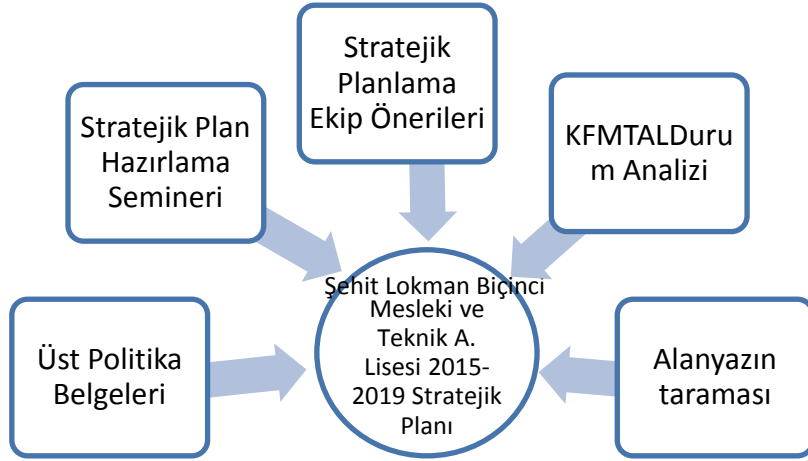
İli : ANKARA

Kurum Müdürü:Önder KESKİN



BÖLÜM I

STRATEJİK PLAN HAZIRLIK SÜRECİ



Şekil 1: Stratejik Plan Hazırlık Çalışmaları

Stratejik Planlamaya İlişkin Usul ve Esaslar Hakkında Yönetmelik gereği hazırlanan 2013/26 Sayılı Genelge ile 2015-2019 stratejik plan çalışmaları başlatılmıştır. Genelge ekinde yer alan hazırlık programında merkez ve taşra birimlerinde stratejik planlama sürecinde yapılması gerekenler, kurulacak ekip ve kurullar ile sürece ilişkin iş takvimi belirlenmiştir.

Stratejik planın başarısı, okulun tüm çalışanlarının planı sahiplenmesi ile mümkün olacaktır. Stratejik Planlama Ekibinin kurulması konusunda ekibe katılımında gönüllülük esas alınmıştır. Stratejik Planlama Ekibi oluşturulurken üyelerin gönüllülüğünün yanı sıra TKY konusunda aldıkları eğitimler, bilgi birikimi ve ilgileri de dikkate alınmış, böylelikle Okul Üst Kurulu ve Stratejik Planlama Ekibi Oluşturulmuştur.

Stratejik planlama konusunda Ankara İl Milli Eğitim Müdürlüğü ve Kazan İlçe Milli Eğitim Müdürlüğü tarafından gerçekleştirilen seminer ve toplantılara okul müdür yardımcıları ve öğretmenler olmak üzere paydaş katılımı sağlanmıştır. Seminer ve toplantılarda Stratejik Planı hazırlama yasal nedenleri ve amaçları hakkındaki bilgilendirme, stratejik plan öğeleri ve planlama aşamalarına ilişkin konularda bilgiler alınmıştır.

Okulumuzun hangi aşamada olduğunu görmek için öğretmenler kurulunda beyin fırtınası ve grup çalışma tekniği kullanılarak, okulun güçlü ve zayıf yönleri ile fırsat ve tehditleri ortaya

konmuş, SWOT ANALİZİ tamamlanmıştır. Bunu izleyen kalite toplantılarında okulun tüm çalışmalarında rehber aldığı ve dayandırdığı yasa, yönetmelik, genelge ve yönergelerin incelendiği mevzuat analizi gerçekleştirilmiştir. Buna göre okulun çalışmalarını kimlerle yürüttüğü, hangi kurum kuruluş ve kişilerle etkileşimde olduğu ve hizmette bulunduğu açıkça ortaya konmuştur. Bu amaçla paydaş analizi gerçekleştirilmiş, bu paydaşlardan hangi ölçüde yararlanıldığı görülmüş ve öncelikleri saptanmıştır. Okulun bütün süreçlerini daha iyi planlamak ve kontrol etmek amacıyla hukuki, ekonomik, politik, teknolojik ve sosyokültürel öğelerin incelendiği ÇEVRE(PEST) analizi uygulanmıştır. Kurumdaki paydaşların kurum hakkındaki düşünceleri ve beklentilerini öğrenmek amacıyla MEB tarafından geliştirilen Memnuniyet Anketleri, öğrenci, veli, çalışan ve sektör için ayrı ayrı uygulanmış ve sonuçları OGYE toplantısında değerlendirilmiştir. Okulumuzun Misyon, vizyon ve temel değerleri revize edilmiştir. Misyon, vizyon ve temel değerler, Temalar ve Stratejik Amaçlar ve Stratejik Hedefler ile bunlara bağlı performans göstergeleri belirlenerek bizlere rehberlik yapacak olan 5 yıllık kurumumuzun stratejik planı hazırlanmıştır.

Bu stratejik plan dokümanı, okulumuzun güçlü ve zayıf yönleri ile dış çevredeki fırsat ve tehditler göz önünde bulundurularak, eğitim alanında ortaya konan kalite standartlarına ulaşmak üzere yeni stratejiler geliştirmeyi ve bu stratejileri temel alan etkinlik ve hedeflerin belirlenmesini amaçlamaktadır.

ŞLBMTAL Stratejik Planı (2016-2017), Stratejik Plan Hazırlama Ekibi tarafından yazılarak, stratejik amaçlar, hedefler, alt hedefler, performans göstergeleri ve maliyetlendirmeler 4 yıllık süre için belirlenmiştir.

Çalışmalar belirli aralıklarla Okul Müdürü başkanlığında toplanan Stratejik Plan Okul Üst Kurulu'na sunulmuştur. Bu toplantılarda alınan kararlar doğrultusunda gerekli değişiklik ve düzeltmeler yapılmıştır. 02/09/2016 tarihinde yapılan Okul Stratejik Plan Üst Kurulu toplantısında alınan kararlar doğrultusunda stratejik plana nihai hali verilmiştir.

ŞLBMTAL kurulduğundan itibaren 1739 sayılı Milli Eğitim Temel Kanunu'nda belirtilen genel ve özel amaçların yanı sıra, 3308 Mesleki Eğitim Kanunu ve ilgili yönetmelikte belirtilen "öğrencilerin ilgi, yetenek ve başarılarına göre yükseköğretim programlarına hazırlanmalarını; mesleğini, dünyadaki bilimsel ve teknolojik gelişmeleri izleyebilecek düzeyde öğrenmelerini sağlamak" amacı doğrultusunda eğitim vermektedir. Bu doğrultuda ŞLBMTAL 10 amacına ulaşmak için yapmış olduğu tüm faaliyetleri aşağıda belirtilen mevzuat çerçevesinde gerçekleştirmektedir.



II. BÖLÜM

DURUM ANALİZİ

Kurumumuz amaç ve hedeflerinin geliştirilebilmesi için sahip olunan kaynakların tespiti, güçlü ve zayıf yönler ile kurumun kontrolü dışındaki olumlu ya da olumsuz gelişmelerin saptanması amacıyla mevcut durum analizi yapılmıştır.

Durum analizi çalışmasında ŞLBMTAL' nin tarihsel gelişimi ve yasal yükümlülükleri, faaliyet alanları, paydaş analizi, kurum içi analiz ve çevre analizi yapılmıştır. Kurum içi analiz çalışmasında; ŞLBMTAL' nin teşkilat yapısı, insan kaynakları, öğrenci, teknolojik düzeyi ve mali kaynakları analiz edilmiştir.

A. TARİHİ GELİŞİM

Şehit Lokman Biçinci Mesleki ve Teknik Anadolu Lisesi (ŞLBMTAL), Milli Eğitim Bakanlığı Orta Öğretim Genel Müdürlüğü' nün genelgesi ile 04/07/2011 tarihinde Satı Kadın Mahallesinde geçici binada Kazan Anadolu Sağlık Meslek Lisesi (KASML) adı ile eğitim öğretime başlamıştır. 2 hemşirelik ve 1 acil tıp teknisyenliği sınıfları açılmıştır. Kurucu Müdürü Halim MUTLU olup; 2011-2012 Öğretim yılının Mart ayında Ayşe DEMİREL kadrolu müdür olarak atanmıştır. 2016-2017 Öğretim Yılında Önder KESKİN müdür olarak atanmıştır. 2011/2012 Öğretim yılı bitimi itibariyle İl Özel idaresi tarafından yaptırılan 3 katlı 15 derslikli yeni binaya geçilmiştir. 2012-2013 eğitim öğretim yılında öğrenci sayısını iki kat arttırarak yeni yerinde eğitime devam etmiştir. 2013-2014 eğitim öğretim yılı sonu itibariyle Anadolu sağlık meslek liselerinin adı Mesleki ve Teknik Anadolu Lisesi olarak değiştirilmiştir. 2016-2017 Öğretim yılı içerisinde Ocak 2017 tarihinde Şehit Lokman Biçinci Mesleki ve Teknik Anadolu Lisesi olarak okul ismi değiştirilmiştir. 2014-2015 eğitim öğretim yılında ATT ve Hemşirelik alanlarına öğrenci kaydı alınmamış. Alınan öğrenciler 'sağlık hizmetleri alanı adı altında 34 kişilik 5 şubeden oluşmaktadır. Sağlık Alanı dalları; Hemşire Yardımcılığı, Ebe Yardımcılığı ve Sağlık Bakım Teknisyenliği'dir. Dal tercihleri 10.sınıf sonunda yapılacak, 11 ve 12.sınıflarda dal dersleri görülecektir. 2016-2017 Öğretim yılında 4 şube 9. sınıflar 135 öğrenci 3 şube 10 sınıflar 100 öğrenci 11 sınıflar toplam da 6 şube olup; 1 ebe yrd. 25 öğrenci 2 şube hemşire yrd. 50 öğrenci 3 şube sağlık bakım teknisyenliği 90 öğrenci 12. sınıflar toplamda 4 şube olup; 2 şube hemşirelik 62 öğrenci 2 şube ATT 62 öğrenciden oluşmaktadır.

B. YASAL YÜKÜMLÜLÜKLER VE MEVZUAT ANALİZİ

Kurumun görev ve sorumlulukları 1739 sayılı Milli Eğitim Temel Kanunu'nda gösterilmiştir:

Madde 28 - Orta öğretimin amaç ve görevleri, Millî Eğitimin genel amaçlarına ve temel ilkelerine uygun olarak,

- Bütün öğrencilere orta öğretim seviyesinde asgari ortak bir genel kültür vermek suretiyle onlara kişi ve toplum sorunlarını tanımak, çözüm yolları aramak ve yurdun iktisadi sosyal ve kültürel kalkınmasına katkıda bulunmak bilincini ve gücünü kazandırmak,
- Öğrencileri, çeşitli program ve okullarla ilgi, istidat ve kabiliyetleri ölçüsünde ve doğrultusunda yükseköğretime veya hem mesleğe hem de yükseköğretime veya hayata ve iş alanlarına hazırlamaktır.

Bu görevler yerine getirilirken öğrencilerin istekleri ve kabiliyetleri ile toplum ihtiyaçları arasında denge sağlanır.

MEVZUAT ANALİZİ	
SIRA NO	MEVZUATIN ADI
1	Atama
	<ul style="list-style-type: none"> • MEB Norm Kadro Yönetmeliği • MEB Eğitim Kurumları Yöneticilerinin Atama • MEB Öğretmenlerinin Atama ve Yer Değiştirme Yönetmeliği
2	Ödül, Sicil ve Disiplin
	<ul style="list-style-type: none"> • 657 Sayılı Devlet Memurları Kanunu • 1702 İlk ve Orta Tedrisat Muallimlerinin Terfi ve Tecziyeleri Hak. Kanun • Milli Eğitim Bakanlığı Disiplin Amirleri Yönetmeliği • Devlet Memurları Sicil Yönetmeliği • MEB Sicil Amirleri Yönetmeliği • MEB Personeline Takdir ve Teşekkür Belgesi Verilmesine İlişkin Yönerge • MEB Personelinin Aylıkla Ödüllendirilmesine ilişkin Yönerge
3	Okul Yönetimi
	<ul style="list-style-type: none"> • Mesleki eğitim kanunu 19.06.1986 tarih ve 19134 sayılı 3308 meslek eğitimi

	kanunu
	<ul style="list-style-type: none"> • Mesleki Ve Teknik Eğitim Yönetmeliği 3.7.2002/24804 kanun23.3.2004/25411, 5.1.2005/25691, 19.6.2007/26557, 6.10.2007/26665, 20.9.2008/27003, 20.3.2009/2717531.7.2009/27305 ek değişiklikler.
	<ul style="list-style-type: none"> • MEB Ortaöğretim Yönetmeliği
	<ul style="list-style-type: none"> • Okul-aile Birliği Yönetmeliği
	<ul style="list-style-type: none"> • MEB Yönetici ve Öğretmenlerinin Ders ve Ek Ders Saatlerine İlişkin Karar
	<ul style="list-style-type: none"> • Taşınır Mal Yönetmeliği
4	Eğitim ve Öğretim
	<ul style="list-style-type: none"> • MEB Ortaöğretim Kurumları Sınıf Geçme ve Sınav Yönetmeliği
	<ul style="list-style-type: none"> • MEB Eğitim Öğretim Çalışmalarının Planlı Yürütülmesine İlişkin Yönerge
	<ul style="list-style-type: none"> • MEB Öğrencileri Yetiştirme Kursları Yönergesi
	<ul style="list-style-type: none"> • Milli Eğitim Bakanlığı Ders Kitapları ve Eğitim Araçları Yönetmeliği
	<ul style="list-style-type: none"> • Öğrencilerin Ders Dışı Eğitim ve Öğretim Faaliyetleri Hakkında Yönetmelik
5	Mühür, Yazışma, Arşiv
	<ul style="list-style-type: none"> • Resmi Mühür Yönetmeliği
	<ul style="list-style-type: none"> • Resmi Yazışmalarda Uygulanacak Usul ve Esaslar Hakkında Yönetmelik
	<ul style="list-style-type: none"> • MEB Arşiv Hizmetleri Yönetmeliği
	<ul style="list-style-type: none"> • MEB Evrak Yönergesi
6	Rehberlik ve Sosyal Etkinlikler
	<ul style="list-style-type: none"> • Rehberlik ve Psikolojik Danışma Hizmetleri Yönetmeliği
	<ul style="list-style-type: none"> • MEB İlköğretim ve Ortaöğretim Sosyal Etkinlikler Yönetmeliği
	<ul style="list-style-type: none"> • MEB Bayrak Törenleri Yönergesi
	<ul style="list-style-type: none"> • Okul Spor Kulüpleri Yönetmeliği
	<ul style="list-style-type: none"> • MEB Okul Kütüphaneleri Standart Yönetmeliği
	<ul style="list-style-type: none"> • MEB Okul Kütüphaneleri Yönetmeliği
7	Öğrenci İşleri
	<ul style="list-style-type: none"> • MEB Ortaöğretim Öğrencileri Ödül ve Disiplin Yönetmeliği
	<ul style="list-style-type: none"> • MEB Ortaöğretim Kurumları Öğrenci Nakil ve Geçiş Yönergesi
	<ul style="list-style-type: none"> • MEB Demokrasi Eğitimi ve Okul Meclisleri Yönergesi
	<ul style="list-style-type: none"> • Okul Servis Araçları Hizmet Yönetmeliği

8	Personel İşleri
	<ul style="list-style-type: none"> • MEB Personeli izin Yönergesi • Devlet Memurları Tedavi ve Cenaze Giderleri Yönetmeliği • Kamu Kurum ve Kuruluşlarında Çalışan Personelin Kılık Kıyafet Yönetmeliği • Memurların Hastalık Raporlarını Verecek Hekim ve Sağlık Kurulları Hakkında Yönetmelik • Devlet Memurlarının Tedavi Yardımı ve Cenaze Giderleri Yönetmeliği • MEB Personeli Görevde Yükselme ve Unvan Değişikliği Yönetmeliği • Öğretmenlik Kariyer Basamaklarında Yükselme Yönetmeliği
9	İsim ve Tanıtım
	<ul style="list-style-type: none"> • MEB Kurum Tanıtım Yönetmeliği • Milli Eğitim Bakanlığına Bağlı Kurumlara Ait Açma, Kapatma ve Ad Verme Yönetmeliği
10	Sivil Savunma
	<ul style="list-style-type: none"> • Daire ve Müesseseler için Sivil Savunma İşleri Kılavuzu • Sabotajlara Karşı Koruma Yönetmeliği • Binaların Yangından Korunması Hakkında Yönetmelik • 24 Saat Çalışma Planı
TABLO 2: Mevzuat Analizi Tablosu	

C. FAALİYET ALANLARI İLE SUNULAN HİZMETLER

2016-2017 stratejik plan hazırlık sürecinde Okulumuzun faaliyet alanları ile sunduğu hizmetlerin belirlenmesine yönelik çalışmalar yapılmıştır. Bu kapsamda yasal yükümlülükler çerçevesinde paydaşlarla işbirliği yapılarak mesleki alanda öğrencilerin daha iyi yetiştirilmesi konusunda Okulumuzun sunduğu hizmetler tespit edilmiş ve sekiz faaliyet alanı altında gruplandırılmıştır.

Buna göre okulumuzun faaliyet alanları ile sunulan hizmetler şu şekildedir.

FAALİYET ALANI	SUNULAN HİZMET
FAALİYET ALANI 1	Eğitim ve öğretim
	<ul style="list-style-type: none"> • Milli Eğitim Temel Kanunu'nda Genel Amaçlar Bölümünde belirtilen davranış kalıplarının kazandırılması • Ders kitaplarının, kaynak ve yardımcı eğitim dokümanlarının, ders ve laboratuvar araç ve gereçleri ile basılı eğitim malzemelerinin temin edilmesi • Uygulamalı stajlarla meslekî bilgi ve becerilerin kazandırılması ve iş hayatına hazırlanmalarının sağlanması • İlgî, yetenek ve başarılarına göre yükseköğretim programlarına gidebilen öğrenci yetiştirilmesi • Öğretmenleri alanlarında mesleki yeterliğe sahip hale getirilmesi • İleri teknoloji eğitim araçları ve fiziksel alt yapı hazırlanması • Öğrenci işleri ve kayıtlar • Öğrenciye rehberlik ve maddî yardım
FAALİYET ALANI 2	Yönetim/Denetim
	<ul style="list-style-type: none"> • Okulun çalışmalarının ve gelişimin yönetilmesi, • Eğitimle ilgili mevzuatın uygulanması • Öğretimin amaçlara uygun olarak gerçekleştirilmesi • Bilgi edinme, talep, ihbar, şikâyet, görüş ve önerilere ilişkin işlemlerin yürütülmesi • Rehberlik, denetim, inceleme ve soruşturma faaliyetlerinin yürütülmesi • Okula aynı ve nakdi kaynaklar bulunması ve kullanımı • Okul çalışmalarının denetimi
FAALİYET ALANI 3:	AR-GE Çalışmaları
	<ul style="list-style-type: none"> • Yerel projeler yapmak • Ulusal projeler yapmak • Uluslar arası projeler yapmak • Bilim Fuarlarına katılmak • Sivil Toplum Kuruluşlarının hazırladığı projelere ortak olmak • TKY ve OGYE konularında bilgilendirme çalışmaları yürütmek
FAALİYET ALANI 4:	Halkla ilişkiler
	<ul style="list-style-type: none"> • Rehberlik ve yönlendirme hizmetleri • Konferans ve seminerler

FAALİYET ALANI 5:	Fiziki ve Teknolojik Altyapı
	<ul style="list-style-type: none"> • Okul ve çevresinin temizliği ve sağlığa uygunluğu • Servis araçlarının düzenli hizmet vermesi • Sağlıklı ve kaliteli kantin hizmeti • Kermesler • Teknolojik araç gereçlerin etkin kullanımının sağlanması
FAALİYET ALANI 6:	Bilimsel, Kültürel, Sanatsal ve Sportif Faaliyetler
	<ul style="list-style-type: none"> • Kültürel aktarım • Toplumsallaştırma • Sportif etkinlik ve yarışmalar • Geziler • Resmi Törenler
FAALİYET ALANI 7:	İnsan Kaynakları
	<ul style="list-style-type: none"> • Örgütsel davranış kazandırmak • Mesleki gelişim çalışmaları • Kantin ve yemekhane • Özlük işlemleri • Sosyal kültürel ve sportif etkinlikler • Resmi iş ve işlemleri zamanında yapmak
FAALİYET ALANI 8:	Ölçme Değerlendirme ve Sınav
	<ul style="list-style-type: none"> • Uluslararası değerlendirmelere ilişkin iş ve işlemlerin yürütülmesi • Merkezî sistemle yürütülen resmî ve özel yerleştirme, bitirme, karşılaştırma sınavlarının planlanması, uygulanması ve değerlendirilmesi • Kamu kurum ve kuruluşları ile özel hukuk tüzel kişileri tarafından talep edilen mesleğe giriş, yeterlik, görevde yükselme ve benzeri sınav hizmetlerinin yürütülmesi
TABLO 3: Faaliyet Alanları ve Hizmetler	

D. PAYDAŞ ANALİZİ

Okulumuz paydaş analizi çalışmaları kapsamında öncelikle sunulan hizmetler ve faaliyet alanlarından yola çıkılarak paydaş listesi hazırlanmıştır. Söz konusu listenin hazırlanmasında temel olarak kurumun mevzuatı, teşkilat şeması, okuldan etkilenen veya okulu etkileyen, okul içindeki kişi veya gruplar, okul faaliyetlerinden etkilenen veya etkileyen okul dışındaki kişi, grup, kurum ve kuruluşlar, okulun sunduğu hizmetlerden yararlanan, kullanan kişi, grup, kurum ve kuruluşlar ile yasal yükümlülüklerle bağlı olarak belirlenen faaliyet alanları ve okulumuz 2015-2016 Stratejik Planından yararlanılmıştır.

Etki/önem matrisi kullanılarak paydaş önceliklendirilmesi yapılmış ve buna bağlı olarak görüş ve önerilerinin alınması gerektiği düşünülen nihai paydaş listesi oluşturulmuştur. Önceliğe alınan paydaşların özelliğine göre görüş alma yöntemi, zamanlaması, görüş alacak ve raporlayacak kişilerin belirlenmesi ile ölçme araçlarının geliştirilmesi aşamaları tamamlanmıştır. Geniş kitlelere ulaşabilmek amacıyla anket hazırlama sürecine uygun şekilde “İç Paydaş Anketi” ve “Dış Paydaş Anketi” geliştirilmiştir. Anketlerde amaca yönelik olarak okula ilişkin algı, önem ve öncelik verilmesi gereken alanlar ile iç paydaşlarda kurum içi faktörlere, dış paydaşlarda ise talep ettikleri bilgiye ulaşım durumunu belirleyen özel sorulara yer verilmiştir. Her sınıftan 10 öğrenci, rastgele örnekleme yöntemi ile belirlenen yaklaşık 160 öğrenci, 3 idareci, 10 öğretmen ve 2 okul aile birliği çalışanı tarafından cevaplanmıştır. Dış paydaş anketi uygulamasına veliler ile hastane çalışanları, kamu kurumları, sivil toplum kuruluşları, sendikalar ve üniversite çalışanlarının da yer aldığı yaklaşık 42 paydaş katılmıştır. Anket uygulamasının yanı sıra gerçekleştirilen toplantılar ile de paydaşların görüş ve önerileri alınmıştır.

Paydaş analizi sürecinde anket uygulaması, toplantı sonuçları değerlendirilerek elde edilen görüş ve öneriler sorun alanları, kurum içi ve çevre analizleri, GZFT analizi ile geleceğe yönelim bölümünün hedef ve tedbirlerine yansıtılmıştır. Analiz sonuçlarına ilişkin detaylı bilgilere hazırlanan Paydaş Analizi ve Durum Analizi Raporlarında yer verilmiştir.

Okul’un ilişkili olduğu gerçek ve tüzel kişiler, yukarıdaki gruplandırma esas alınarak sınıflandırılmıştır:

- İç Paydaşlar
- Dış Paydaşlar
- Yararlanıcılar

Öğretmenlerden Beklentiler

Temel olarak eğitime gönül veren gelişime açık ve daha çok araştırma yaparak öğrencilerin bireysel becerilerinin gelişimine ve mesleki yaşamlarına katkıda bulunmaları beklenmektedir. Yine bu alanda öncü rolü üstlenerek, öğrencileri daha etkin bir şekilde yönlendirerek daha iyi eğitim vermek, kurum kültürünü özümseyerek okulumuzu her ortamda daha iyi temsil etmek, sosyal hayata katılarak topluma örnek olmaları beklenmektedir.

İdari Personel'den Beklentiler

Toplam kalite anlayışına uygun olarak alanı ile ilgili tüm yeniliklere açık olmaları, kendilerini mesleki anlamda sürekli geliştirmeleri, sorumlu olduğu işlerini zamanında doğru ve hızlı şekilde yapmaları beklenmektedir.

Öğrenci ve Mezunlardan Beklentiler

Tüm alan ve etkinliklerde diğer Mesleki ve Teknik Anadolu Liselerinin öğrencileri ile rekabet edecek seviyeye gelmek için kendilerini sürekli geliştirmeleri beklenmektedir. Yine çevreye ve topluma duyarlı olmaları, yaşam boyu öğrenme felsefesini benimsemeleri, Okulumuzun değerlerini ve kurumsal kültürünü özümseyerek çeşitli platformlarda en iyi şekilde temsil etmeleri, bilgi birikimlerini insanlığın yararına üretime dönüştürmeleri beklenmektedir.

Ebeveynler 'den Beklentiler

Çocuklarının gerek mesleki eğitimi gerekse topluma kazandırılmaları konusunda okulumuza güvenmelerini ve sürekli işbirliği içinde olmaları beklenmektedir.

Bakanlık ve Bağlı Kuruluşlardan Beklentiler

Okulumuzla her alanda genel bir işbirliği içinde olmaları ve eğitim-öğretim etkinliklerine destek vermeleri beklenmektedir.

Özel Sektör'den Beklentiler

Okulumuz ile işbirliğine önem vermesi, ortak mesleki projeler yürütmesi, öğrencilere staj ve uygulama imkânları sağlayarak öğretmenlerin ve öğrencilerin bilgi ve becerilerini

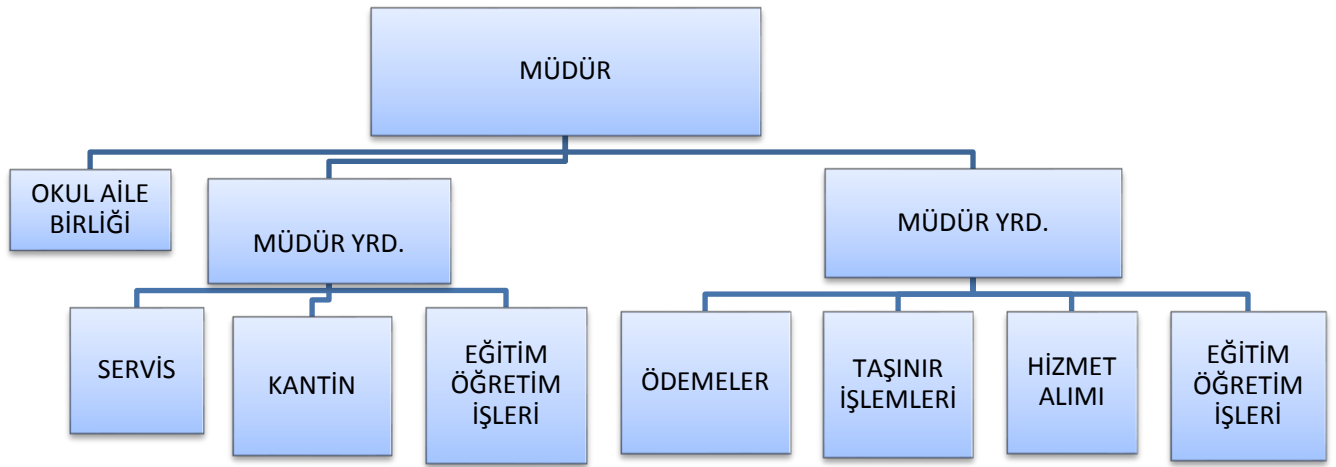
artırmalarına

beklenmektedir. katkıda bulunulmasını,istihdamda mezunlarımıza öncelik vermesi

E. KURUM İÇİ VE DIŞI ANALİZ

Kurum içi analiz

Okulun Organizasyon yapısı



Şekil 2: Okulun Teşkilat Şeması

Okul /kurum İnsan Kaynakları

Okulumuz, 17 Şubat 2017 tarihi itibarıyla 38'si eğitim ve öğretim hizmetleri sınıfında olmak üzere toplam 49 personel ile çalışmalarını sürdürmektedir. Okulumuzda 1 Müdür, 2 Müdür Yardımcısı, 35 öğretmen, ATT ve Hemşirelik Bölüm Şefleri olmak üzere 1 bölüm şefi, 1 Memur, 2 Hizmetli, 3 Kantin personeli, 5 Servis Şoförü görev yapmaktadır.

Okul İnsan Kaynakları Dağılımı	Mevcut Durum
Okul Müdürü	1
Okul Müdür yardımcıları	2
Bölüm Şefleri	1
Öğretmen	35
Memur	1
Hizmetli	2
Kantin Personeli	3
Servis Şoförü	5

TABLO 6: Okul İnsan Kaynakları Dağılımı

Öğrenim Durumu	Öğrenim Durumlarına Göre Dağılım	
	Sayı	Oran
Doktora		
Yüksek Lisans (Tezli)	3	% 5,25
Yüksek Lisans (Tezsiz)	14	% 28,14
Lisans	21	% 40,19
Ön Lisans		
Enstitü		
Lise	9	% 19,14
İlköğretim	2	% 4,25
İlkokul		
Genel Toplam	49	%100

Tablo7: Personelin Öğrenim Durumlarına Göre Dağılımı

2014	17 - 30	31 - 40	41 - 50	51 - 60	61 +	TOPLAM
Sayı	11	24	11	3		49
Oran	%19,14	%51,06	%23,40	%6,38		%100

Tablo 8: Okul/Kurum Personelinin Yaş Dağılımı

Okul/Kurum Teknolojik Kaynakları

ŞLBMTAL' nin 2012-2013 eğitim öğretim yılında yeni binasına taşınması itibariyle fiziki yapısı oldukça iyi düzeydedir. Bilgisayar laboratuvarımız bulunmaktadır. Teknik odalarımızda derslerde kullanılacak araç-gereç yeterli düzeydedir. Okulda kablolu ve kablosuz internet ağı kullanılabilir. Törenlerde ve günün herhangi bir anında kullanılmak üzere bir ses sistemi mevcuttur. Okulun telefon bağlantısı ise bir hat üzerinden yapılmaktadır. ŞLBMTAL' nin fiziksel kapasitesi kapsamında derslik, kütüphane, bilgisayar, teknik oda ve biyoloji laboratuvarlar odaları mevcut olup içindeki donanımları gelir giderler doğrultusunda temin edilmektedir. Kantin ve yemekhane, zümre odaları, hobi odaları, kapalı satranç odası, okul aile birliği odasını da okulumuzun mevcut mekânları arasında belirtebiliriz. Bunların yanında spor salonumuz bulunmamaktadır.

ŞLBMTAL de 2016-2017 eğitim öğretim yılında 15 derslikte toplam 524 öğrenci ders görmektedir. Ayrıca 100 kişilik bir konferans salonu da mevcuttur. Sınıflarda akıllı tahtalar mevcuttur. Yemekhane 70 kişiye hizmet verebilecek kapasiteye sahiptir. Girişte iki adet masa tenisi mevcuttur. ŞLBMTAL nin spor salonuna ihtiyacı olduğu söylenebilir.

TEKNOLOJİK DÜZEY	
TEKNOLOJİK ALET	SAYISI
Masa Üstü Bilgisayar	27
Diz Üstü Bilgisayar	5
Faks	1
Projeksiyon	8
Yazıcı	5
Fotokopi makinesi	3

TABLO 9: Teknolojik Düzey

Okul/Kurum Mali Kaynakları

Bir kurumun amaçlarını gerçekleştirebilmesi, o kurumun hangi kaynaklara sahip olduğu ile yakından ilgilidir. ŞLBMTAL ihtiyacı olan mali kaynakları genel bütçe, okul aile birliği ve kira gelirlerinden sağlamaktadır. Gelirler incelendiğinde ŞLBMTAL gelirlerinin bir

kısmını Okul Aile Birliđi kanalıyla elde ettiđi görölmektedir. Elde edilen gelirlerin büyük kısmını personel giderlerine harcamaktadır. Buna göre ŞLBMTAL' nin plan döneminde gerçekleştireceđi kaynak ve gelir-gider tablosu ařađıdaki řekildedir.

Kaynaklar	2015-2016
Genel Bütçe	65000
Okul Aile Birliđi	9600
Özel İdare	
Kira Geliri	5950
Döner Sermaye	
Vakıf Dernekler	
Dıř Kaynaklar Projeler	2000
Diđer	
TOPLAM	82550
Tablo10: Kaynaklar	

YILLAR	2015-2016
HARÇAMA KALEMLERİ	
Temizlik	5214
Küçük Onarım	300
Bilgisayar Harcamaları	950
Büro Makinaları Harcamaları	328
Genel Giderler	
Sosyal Faaliyetler	1240
TOPLAM	8032
Tablo11: Giderler	

Kurum Dıřı Analiz

ŞLBMTAL TEOG (Temel Eđitimden Ortaöđretime Geçiř) Sınavına göre Sađlık Alanına öđrenci alan ve dört yıllık öđrenim veren Mesleki ve Teknik Anadolu Lisesi'dir.

Millî eğitimin genel amaçları ve temel ilkeleri, Mesleki Teknik Eğitime yönetmeliğine uygun olarak bütün öğrencilerine ortaöğretim seviyesinde asgarî ortak bir genel kültür, mesleki bilgi vermek suretiyle onlara, kişi ve toplum sorunlarını tanımak, hasta ve yaralıya etik ve kanunlar çerçevesinde müdahalede bulunmak, gerekli tedaviyi uygulamak çözüm yolları aramak ve sağlık alanında kaliteyi yakalamak kendi kurumları içerisinde adını duyurmak önde olmak bilincini ve gücünü kazandırmaktır. Öğrencileri, alanlarında, ilgi, yetenek ve başarılarına göre yüksek öğretim programlarına hazırlanmak; mesleklerini, dünyadaki bilimsel ve teknolojik gelişmeleri izleyebilecek düzeyde öğrenmelerini sağlamaktır. Bu nedenle çevre analizi yapılırken dünyadaki, Türkiye'deki ve Kahramankazan İlçesindeki durum ve gelişmelerin eğitim üzerindeki yansımaları incelenecektir.

Sağlık alanındaki ve eğitim sürecindeki değişim ve dönüşüme iten en önemli etken dünyada egemen olan küreselleşme paradigmasıdır. Küreselleşmeyi getiren önemli faktörlerden biri de sağlık alanındaki bilgi ve teknolojiye olan hızlı gelişmelerdir. Geçerli bilgi ve teknolojinin üretimi ve kullanımı ise, toplumların eğitim sistemlerinin etkililiğine bağlanabilir. Bu nedenle, eğitim, küreselleşmeye neden olan temel unsurlardan biridir. Eğitim ile küreselleşme arasında çift yönlü bir ilişkinin olduğu, küreselleşen dünyanın eğitim sistemlerini yenileşmeye zorlarken, eğitim alanındaki gelişmelerin de küreselleşme sürecine hız ve yön verdiği belirtilebilir.

Aslında, küreselleşmeyi doğuran temel faktörlerin altında da yatan olgunun eğitim olduğu, diğer bütün alanlardaki gelişmelerin öncelikle eğitimden etkilendiği düşünülebilir. Böylece küreselleşen dünyada toplumların geleceğinin, ulusal ve uluslararası rekabetin sonucunun, bireylerarası iletişim ve etkileşimin kalitesinin, dünya pazarlarında üstünlüğün, eğitime ve dolayısıyla okullara büyük ölçüde bağlı olacağı söylenebilir. Bu ise eğitime, devingen bir boyut kazandırmakta ve sürekli yenilenmek durumunu gerekli kılmaktadır. Çünkü teknolojiye yaşanan hızlı değişim belli bir süreye değin bireye kazandırılan bilgi ve becerilerin o süreden sonrası için de yeterli ve geçerli olabileceğini mümkün kılmamaktadır. İşte bu durum, gerek bireye gerekse bireyleri yetiştirmekle yükümlü bulunan eğitim kurumlarına ve sağlık alanlarına değişimi yakalama ve izleme bakımından büyük bir sorumluluk getirmektedir. Yaşanan bu gelişmelerin devlet yapılanmasının eğitime bakış açısını da değiştirmektedir. Hiçbir toplumsal gerçekliğin çevresinden bağımsız olarak yaşayamayacağı gerçeği göz önüne alındığında Türkiye'de dünyada yaşanan değişime göre eğitim sistemini konumlandırmaktadır. Bu doğrultuda Şehit Lokman Biçinci Mesleki ve Teknik Anadolu Lisesi, eğitim sistemi ve yönetim yapısını, sahip olduğu insan kaynaklarının en etkin

şekilde gelişmesini destekleyecek yapı ve işleyişe kavuşturulması amacıyla; sağlık, eğitim fırsat ve imkânlarının herkes için erişilebilir kılınması, kaliteli sağlık, eğitim ve fırsat ve imkânlarının yaygınlaştırılması ve eğitimde kalite güvence sisteminin oluşturulmasını planlamaktadır. Bu hedeflere ulaşmak için, açık sistem olmanın tüm özelliklerini taşıyan eğitime ilişkin düzenlemelerin toplumun tüm kesimlerinin katkı ve katılımlarına açık bir yaklaşımla şekillendirilmesi, kamu kaynaklarından, eğitime ayrılan kaynakların çeşitlendirilerek artırılması ve bunların etkin ve verimli kullanılması, özel sektör ile gönüllü kişi, kurum ve kuruluşların eğitime –mesleki eğitime yatırım yapmalarının veya destek sağlamalarının teşvik edilmesi konusu önemsenmektedir.

Üst Politika Belgeleri

Üst politika belgelerinde Okulumuzun görev alanına giren konular ayrıntılı olarak taranmış ve bu belgelerde yer alan politikalar dikkate alınmıştır. Stratejik plan çalışmaları kapsamında taranmış olan politika belgeleri aşağıda verilmiştir.

- Ankara İl Milli Eğitim Müdürlüğü 2015-2019 Stratejik Planı
- Kazan İlçe Milli Eğitim Müdürlüğü 2015-2019 Stratejik Planı

Güçlü Yönler, Zayıf Yönler, Fırsatlar ve Tehditler

Güçlü Yönler	Zayıf Yönler
<p>Tema 1: Akademik Başarı</p> <ul style="list-style-type: none"> • İdare kadrosunun tam olması • Okulun çevresinde sosyal tesislerin olmaması • Okulumuzun temiz olması • Okulun meslek lisesi olması • Velilerimizin bilinçli ve ilgili olması • Öğretmenlerimizin lisans ve lisansüstü mezunu olması • Sınıf öğretmenlerinin ilgili olması • Öğrencilerimizin bu meslekleri severek ve isteyerek gelmeleri • Velilerin okula ulaşılabilirlik düzeyinin yüksek oluşu • Rehberlik servisinin olması • Bilgi ve iletişim teknolojilerinin eğitim ve öğretim süreçlerinde kullanılması • Güçlü bilişim altyapısı ve elektronik bilgi sistemlerinin etkin kullanımı 	<p>Tema 1: Akademik Başarı</p> <ul style="list-style-type: none"> • Öğretmen sayısının yetersiz olması • Haftalık ders saatlerinin öğrencilerin gelişim düzeylerine uygun olmaması • Yemekhanenin olmaması • Nakil sürecinin devamlı olması • Öğrenci sayısının artması • Mali kaynakların yetersiz olması
<p>Tema 2: Kurum Kültürü</p> <ul style="list-style-type: none"> • Yeniliğe ve gelişmeye açık, genç öğretmen kadrosu • Öğretmenler arası iletişimin güçlü olması • İdarenin kurum-İçi birlik beraberliğin sağlanmasına destek vermesi • Çalışanlara yönelik mesleki gelişim imkânları 	<p>Tema 2: Kurum Kültürü</p> <ul style="list-style-type: none"> • Öğretmenlerin çoğunun Ankara'da oturması • Günlük ders saatleri fazla olduğundan öğretmenler arası sosyal etkinliklere zaman kalmaması
<p>Tema 3: Sosyo-Kültürel ve Sportif Faaliyetler</p> <ul style="list-style-type: none"> • Okul bahçesinin geniş olması • Okul aile birliğinin etkili çalışması • Kütüphanenin olması ve etkili kullanımı • Okul binasının yeni olması • Kadrolu Beden Eğitimi öğretmenimizin olması • Okulun konferans salonunun olması 	<p>Tema 3: Sosyo-Kültürel ve Sportif Faaliyetler</p> <ul style="list-style-type: none"> • Spor salonumuzun olmaması • Okulun merkezden uzak olması • Kütüphanedeki kitap sayısının yetersiz olması • Okul bahçesinin çevre düzenlemesinin yetersiz olması • Okul bahçesinde bankların yetersiz olması • Günlük ders saatlerinin fazla olması

Fırsatlar	Tehditler
Tema 1: Akademik Başarı	Tema 1: Akademik Başarı
<ul style="list-style-type: none"> • Sınavla öğrenci alınması • Okul mezunlarının çabuk iş bulmaları • Okulun trafik ve gürültüden uzak olması velilerin öğretime karşı olumlu bakış açıları • Velilerin sosyal, kültürel ve ekonomik düzeylerinin iyi olması • Üniversitelere alanlarında yatay geçiş imkanı • Öğrencilerin büyük hastanelerde staj imkanı olması 	<ul style="list-style-type: none"> • Bürokratik engeller • Ders sayısının çok olması • Okul ulaşımının zor olması • Öğrencilerimizin büyük çoğunluğunun ilçe dışından gelmesi • Öğrencilerin okula servisle gelmeleri • 9. sınıf öğrencilerinde 10.sınıfta seçecekleri alanların belirsizliği • Sınıf kontenjanlarının artması • Öğrenciler arasındaki sosyo-ekonomik eşitsizlikler • Öğrenci ve ailelerin mesleklerle ilgili yeterli bilgiye sahip olmaması • İnternet ortamında oluşan bilgi kirliliği, doğru ve güvenilir bilgiyi ayırt etme güçlüğü
Tema 2: Kurum Kültürü	Tema 2: Kurum Kültürü
<ul style="list-style-type: none"> • Okul idaresinin kurum kültürü oluşturmayı başarıya giden yolda en büyük adımlardan biri olduğunu düşünmesi • Personelin birlik beraberliğe önem veren kişiler olması 	<ul style="list-style-type: none"> • Öğretmenlerin İlçe dışında oturması • İlçe’de yapılan faaliyetlere ulaşım sıkıntısı çekilmesi
Tema 3: Sosyo-Kültürel ve Sportif Faaliyetler	Tema 3: Sosyo-Kültürel ve Sportif Faaliyetler
<ul style="list-style-type: none"> • Okulun binasının geniş ve yeni olması • İlçe’de spor faaliyetlerine önem verilmesi • Belediye’nin sosyal tesislerinin bulunması 	<ul style="list-style-type: none"> • Velilerin eğitime öğretim odaklı Yaklaşması • Günlük ders saatinin fazla olması • Öğrencilerin ilçe dışından gelmesi

Tablo12:Güçlü Yönler, Zayıf Yönler, Fırsatlar ve Tehditler

Gelişim ve Sorun Alanları

Paydaş analizi, kurum içi ve dışı analiz sonucunda Okulumuzun faaliyetlerine ilişkin gelişim ve sorun alanları tespit edilmiştir. Belirlenen gelişim ve sorun alanları üç tema altında gruplandırılarak plan mimarisinin oluşturulmasında temel alınmıştır.

Akademik Başarı	Kurum Kültürü	Sosyo-Kültürel ve Sportif Faaliyetler
<ul style="list-style-type: none"> ▪ Ortaöğretimde devamsızlık ▪ Öğrencilere yönelik oryantasyon faaliyetleri ▪ Yükseköğretime katılım ▪ Veli – öğrenci işbirliği ▪ Öğrenci motivasyonunun sağlanması ▪ Okul sağlığı ve hijyen ▪ Okul güvenliği ▪ Zararlı alışkanlıklar ▪ Açık öğretim sisteminin niteliği ▪ Eğitsel, mesleki ve kişisel rehberlik hizmetleri ▪ Ortaöğretimden yükseköğretime geçiş sistemi ▪ Sınav odaklı sistem ve öğrencilerin sınav kaygısı ▪ Eğitsel değerlendirme ve tanılama ▪ Mesleki ve teknik eğitimin sektör ve işgücü piyasasının taleplerine uyumu ▪ Atölye ve laboratuvar öğretmenlerinin özel alan yeterlikleri ▪ İşyeri beceri eğitimi ve staj uygulamaları ▪ Mesleki eğitimde alan dal seçimi 	<ul style="list-style-type: none"> ▪ Öğretmenler arası yardımlaşma ▪ İletişimi artırma ve geliştirme ▪ Birlik ve beraberliği sağlama ▪ Kurum içi bağlılığı geliştirme ▪ Veli –öğrenci – öğretmen ilişkilerini geliştirme ▪ Özel günlerde (doğum, cenaze, hastalık vb.) birlikteliği sağlama 	<ul style="list-style-type: none"> ▪ Okul ve kurumların sosyal, kültürel, sanatsal ve sportif faaliyet alanlarının yetersizliği ▪ Okulumuzun meslek lisesi olmasından dolayı ders saatinin fazla olması ve sosyal faaliyetlere az zaman kalması ▪ Öğrencilerin sosyal kültürel yönlerinin gelişmesi

Tablo 13:Gelişim ve Sorun Alanları

BÖLÜM III

GELECEĞE YÖNELİM

A. MİSYON, VİZYON VE TEMEL DEĞERLER

MİSYON

Gelişime açık kadromuz ve sahip olduğumuz donanımla öğrencilerimizi; Atatürk ilke ve inkılaplarına bağlı, milli değerlerimizi benimseyen ve koruyan, kendini gerçekleştirebilen, İnsanlığa karşı görev ve sorumluluklarının bilincinde güler yüzlü, güvenilir, bilgili, fedakâr ve hiçbir ayırım gözetmeksizin herkese eşit sağlık hizmeti veren, her durumda ekip çalışması yapabilen, sosyal hayata ve yüksek öğrenime hazır; gençler yetiştirmek için varız.

VİZYON

Öğrenme için her türlü fırsatın sağlandığı bilgili, becerili ve iyi bir ahlâka sahip nitelikli öğrencilerin yetiştirildiği, tercih edilen örnek ve önder bir okul olmaktır.

TEMEL DEĞERLER

- Atatürk ilke ve inkılaplarını esas alırız.
- Türkçenin doğru kullanımına özen gösteririz.
- İlişkilerimizde etkin ve etkili iletişimi kullanırız.
- Doğa ve çevreyi koruma bilinciyle çalışırız
- Başarıda sürekli gelişim bizim için önemlidir.
- Eğitimde kalitenin önemli olduğuna inanırız.
- Sanata değer veren araştırmacı düşünce becerisini kazandırırız.
- Başarının takım çalışması ile yakalanacağına inanırız.
- Sorumluluk duygusu ve kendine güven bilincini kazandıracak ortam oluştururuz.
- Eşitlik ve adalet kavramlarına inanırız.
- Milli ve manevi değerlerimizi benimsemiş bireyler yetiştiririz.
- Saygı, sevgi ve hoşgörü temel felsefemizdir.

STRATEJİK PLAN GENEL TABLOSU

TEMA 1: AKADEMİK BAŞARI

Stratejik Amaç 1.

Lisans ve ön lisans programlarına en üst düzeyde öğrenci yerleştirmek

Stratejik Hedef 1.1

Öğrencilerin ve Velilerin Üniversiteye Hazırlık konusunda en üst düzeyde rehberlik almalarını sağlamak

Stratejik Hedef 1.2.

Plan dönemi sonuna kadar öğrenci başarı oranı %10 artırmak

TEMA 2: KURUM KÜLTÜRÜ

Stratejik Amaç 2.

Öğretmenler arası birlik beraberliği artırarak güçlü bir kurum kültürünü oluşturmak

Stratejik Hedef 2.1.

Öğretmenler arası yardımlaşma ve kaynaşmayı sağlamak için doğum, cenaze, hastalık, düğün gibi özel günlerde birlikteliği sağlamak.

TEMA 3: SOSYO-KÜLTÜREL VE SPORTİF FAALİYETLER

Stratejik Amaç 3.

Okulumuzun Sosyal, Kültürel ve Sportif Faaliyetlere katılım oranını arttırmak.

Stratejik Hedef 3.1.

Sosyal Kültürel yarışmalarda ve Sportif Faaliyetlerde il ve ilçe düzeyinde dereceye girmek.

TEMA, AMAÇ, HEDEF VE TEDBİRLER

Performans Göstergeleri

Stratejik Amaç No: 1	Performans Göstergeleri	Önceki Yıllar	Hedef
		2014	2019
1.1	Lisans ve Önlisans Programlarına yerleşen öğrenci sayısı		115
	Takdir Teşekkür Alan Öğrenci Sayısı	253	400
1.2	Veli ve öğrencilere yönelik rehberlik bilgilendirme sayısı	9	25

Tedbirler

Stratejik Amaç No:1	Tedbir	Diğer Sorumlu Birimler	Ana Sorumlu
1.1	Müdür öğretmenini, öğretmen velisini ve öğrencisini güdüleyecek sistematik olarak güdüleme yapılacaktır.	MÜDÜR MÜDÜR YARDIMCILARI OGYE EKİP ÜYELERİ/KALİTE KURULU KULÜPLER OAB VE TÜM ÖĞRETMENLER	OKUL MÜDÜRÜ
	Öğretmenler hizmetiçi eğitim ve seminerler konusunda bilgilendirilecek ve katılımları desteklenecektir.	OKUL İDARESİ	OKUL MÜDÜRÜ
	YGS'ye yönelik okul içi kurs açılacaktır.	OKUL İDARESİ	OKUL MÜDÜRÜ
	Yükseköğretim kurumlarına tanıtım gezileri düzenlemek	REHBERLİK SERVİSİ OGYE EKİP ÜYELERİ	OKUL MÜDÜRÜ
1.2	Düzenli veli toplantıları, veli görüşmeleri yapılacaktır.	REHBERLİK SERVİSİ TÜM ÖĞRETMENLER	OKUL MÜDÜRÜ
	Rehberlik servisinden en üst seviyede fayda sağlamak amacıyla tanıtım ve seminerler düzenlenecektir.	REHBERLİK SERVİSİ	OKUL MÜDÜRÜ
	Öğrencilere Etkili ders çalışma konusunda bilgilendirme yapmak ve Kitap okuma alışkanlığı kazandırmak.	REHBERLİK SERVİSİ KÜLTÜR EDEBİYAT KULÜBÜ	OKUL MÜDÜRÜ

Stratejik Amaç No:2	Performans Göstergeleri	Önceki Yıllar	Hedef
		2014	2019
2.1	Öğretmenler arası yardımlaşma ve kaynaşmayı sağlamak için katılınan doğum, cenaze, hastalık, düğün gibi etkinlikler	12	20
2.1	Tiyatro, sinema, piknik gibi sosyal kültürel faaliyetler	3	15

Tedbirler

Stratejik Amaç No:2	Tedbir	Diğer Sorumlu Birimler	Ana Sorumlu
2.1	Öğretmenler arası iletişim ve kaynaşmayı arttırmak için gün organizasyonları yapılarak özel günlerde de birliktelik sağlanacaktır.	OGYE KURUM KÜLTÜRÜNÜ ARTIRMA EKİBİ	OKUL MÜDÜRÜ
	Öğretmenler arası iletişim ve kaynaşmayı arttırmak için doğum, cenaze, düğün gibi özel günlere katılım sağlanacaktır.	OGYE KURUM KÜLTÜRÜNÜ ARTIRMA EKİBİ TÜM ÖĞRETMENLER	OKUL MÜDÜRÜ
	Tiyatro, Sinema, Konser gibi etkinlikler için önceden planlama yapılarak biletler reserve edilecektir.	OGYE KURUM KÜLTÜRÜNÜ ARTIRMA EKİBİ	OKUL MÜDÜRÜ

Stratejik Amaç No: 3	Performans Göstergeleri	Önceki Yıllar	Hedef
		2014	2019
3.1	İl ve İlçe Düzeyinde dereceye girilen sportif faaliyet sayısı	1	3
3.1	Başarı ile hazırlanan sosyal ve kültürel faaliyetler	2	5

Tedbirler

Stratejik Amaç No:3	Tedbir	Diğer Sorumlu Birimler	Ana Sorumlu
3.1	Öğretim yılı başlarında sportif faaliyetler için takımlar kurularak gerekli çalışmalara başlanacaktır.	BEDEN EĞİTİMİ ÖĞRETMENİ	OKUL MÜDÜRÜ
	Öğretim yılı başında sosyal faaliyetler komisyonu oluşturularak görevlendirmeler yapılacaktır.	TÜM ÖĞRETMENLER	OKUL MÜDÜRÜ

Bir önceki stratejik planımızda amaçlanan hedeflere her sene artan oranlarla ulaşılmış olup her geçen öğretim yılında bu hedefler yükseltilmiştir.

BÖLÜM IV

MALİYETLENDİRME

2015-2019 YILLARI STRATEJİK PLAN AMAÇ VE HEDEFLERİN MALİYETLENDİRME TABLOSU

AMAÇ VE HEDEFLER	MALİYET	ORAN
AMAÇ.1. Lisans ve ön lisans programlarına en üst düzeyde öğrenci yerleştirmek	8500	%43,6
HEDEF.1.1. Öğrencilerin ve Velilerin Üniversiteye Hazırlık konusunda en üst düzeyde rehberlik almalarını sağlamak	3500	
HEDEF 1.2: Plan dönemi sonuna kadar öğrenci başarı oranı %10 artırmak	5000	
AMAÇ 2. Öğretmenler arası birlik beraberliği artırarak güçlü bir kurum kültürünü oluşturmak	5000	%25,6
HEDEF 2.1: Öğretmenler arası yardımlaşma ve kaynaşmayı sağlamak için doğum, cenaze, hastalık, düğün gibi özel günlerde birlikteliği sağlamak.	5000	
AMAÇ 3. Okulumuzun Sosyal, Kültürel ve Sportif Faaliyetlere katılım oranını arttırmak.	6000	%30,7

HEDEF 3.1: Sosyal Kùltürel yarışmalarda ve Sportif Faaliyetlerde il ve ilçe düzeyinde dereceye girmek.	6000	
GENEL TOPLAM	19500	%100

Tablo 16: MALİYETLENDİRME TABLOSU

BÖLÜM V

İZLEME ve DEĞERLENDİRME

ŞLBMTAL 2015-2019 Stratejik Planı İzleme Ve Değerlendirme Modeli

Millî Eğitim Bakanlığı 2015-2019 dönemine ilişkin kalkınma planları ve programlarda yer alan politika ve hedefler doğrultusunda kaynaklarının etkili, ekonomik ve verimli bir şekilde elde edilmesi ve kullanılmasını, hesap verebilirliği ve saydamlığı sağlamak üzere ŞLBMTAL 2015-2019 Stratejik Planı'nı hazırlamıştır. Hazırlanan planın gerçekleşme durumlarının tespiti ve gerekli önlemlerin zamanında ve etkin biçimde alınabilmesi için ŞLBMTAL 2015-2019 Stratejik Planı İzleme ve Değerlendirme Modeli geliştirilmiştir.

İzleme, stratejik plan uygulamasının sistematik olarak takip edilmesi ve raporlanmasıdır. Değerlendirme ise, uygulama sonuçlarının amaç ve hedeflere kıyasla ölçülmesi ve söz konusu amaç ve hedeflerin tutarlılık ve uygunluğunun analizidir.

ŞLBMTAL 2015-2019 Stratejik Planı İzleme ve Değerlendirme Modeli'nin çerçevesini;

1. ŞLBMTAL 2015-2019 Stratejik Planı ve performans programlarında yer alan performans göstergelerinin gerçekleşme durumlarının tespit edilmesi,
2. Performans göstergelerinin gerçekleşme durumlarının hedeflerle kıyaslanması,
3. Sonuçların raporlanması ve paydaşlarla paylaşımı,
4. Gerekli tedbirlerin alınması

süreçleri oluşturmaktadır.

ŞLBMTAL 2015-2019 Stratejik Planı'nda yer alan performans göstergelerinin gerçekleşme durumlarının tespiti yılda iki kez yapılacaktır. Yılın ilk altı aylık dönemini kapsayan birinci izleme kapsamında, SPE tarafından veriler toplanarak analiz edilecektir. Göstergelerin gerçekleşme durumları hakkında hazırlanan rapor üst yöneticiye sunulacak ve böylelikle göstergelerdeki yıllık hedeflere ulaşılmasını sağlamak üzere gerekli görülebilecek tedbirlerin alınması sağlanacaktır.

Yılın tamamını kapsayan ikinci izleme döneminde; SPE tarafından ekiplerin sorumlu oldukları göstergeler ile ilgili yılsonu gerçekleşme durumlarına ait veriler toplanarak analiz edilecektir. Yılsonu gerçekleşme durumları, varsa gösterge hedeflerinden sapmalar ve bunların nedenleri üst yönetici başkanlığında ekip liderleri ile değerlendirilerek gerekli tedbirlerin alınması sağlanacaktır. Ayrıca, stratejik planın yıllık izleme ve değerlendirme raporu hazırlanarak okulumuz stratejik planı uyarınca yürütülen faaliyetlerimizi, önceden belirttiğimiz performans göstergelerine göre hedef ve gerçekleşme durumu ile varsa meydana gelen sapmaların nedenlerini açıkladığımız, okulumuz hakkında genel ve mali bilgileri içeren izleme ve değerlendirme raporu kamuoyu ile paylaşılacaktır.

İzleme Değerlendirme Dönemi	Gerçekleştirilme Zamanı	İzleme Değerlendirme Dönemi Süreç Açıklaması	Zaman Kapsamı
Birinci Dönem	Her yılın Temmuz ayı içerisinde	<p>Stratejik Plan Üst Kurulu tarafından harcama birimlerinden sorumlu oldukları göstergeler ile ilgili gerçekleşme durumlarına ilişkin verilerin toplanması ve konsolide edilmesi</p> <p>Göstergelerin gerçekleşme durumları hakkında hazırlanan raporun üst yöneticiye sunulması</p>	Ocak-Temmuz
İkinci Dönem	İzleyen yılın Şubat ayı sonuna kadar	<p>Stratejik Plan Üst Kurulu tarafından harcama birimlerinden sorumlu oldukları göstergeler ile ilgili yılsonu gerçekleşme durumlarına ilişkin verilerin toplanması ve konsolide edilmesi</p> <p>Üst yönetici başkanlığında harcama birim yöneticilerince yılsonu gerçekleştirmelerinin, gösterge hedeflerinden sapmaların ve sapma nedenlerin değerlendirilerek gerekli tedbirlerin alınması</p>	Tüm yıl

EKLER

OKUL ÜST KURUL			
Adı Soyadı	Görevi	Unvanı	Birimi
Önder KESKİN	Okul Müdürü	Öğretmen	Muhasebe Finansman
Nafiz AKYOL	Müdür Yard.	Öğretmen	Rehberlik
Merve GÖKKAYA	Öğretmen	Öğretmen	Matematik
Mustafa DOĞAN	Okul Aile Bir. Bşk.		
Hasan ORHAN	Okul Aile Bir. Üye		
STRATEJİK PLANLAMA EKİBİ			
Hatice AKPINAR SELVİLİ	Müdür Yard.	Öğretmen	Sağlık /Hemşirelik
Türkan HIFZIOĞLU	Öğretmen	Öğretmen	Sağlık /Hemşirelik
Hilal BAŞOL	Öğretmen	Öğretmen	Sağlık Hizmetleri
Ali Rıza ÖZÇELİK	GÖNÜLLÜ VELİ		
Bülent SOLDAMLI	GÖNÜLLÜ VELİ		
Tablo 1: Stratejik Plan Koordinasyon Ekibi			

PAYDAŞ	Lider	ÇALIŞAN	HİZMETİ TALEP	TEMEL ORTAK	STRATEJİK ORTAK	TEDARİKÇİ
Okul Müdürü	X	X		X		
İdari Personel	X	X		X		
Öğretmenler	X	X		X		
Öğrenciler			X	X		
Veliler			X	X		O
Okul Aile Birliği		X		X		X
Hizmetliler		X				
Okul Kantini					X	O
Milli Eğitim Bakanlığı	X			X		O
Ankara Valiliği				X		O
Kazan Kaymakamlığı				X		O
Ankara Milli Eğitim Müdürlüğü		X		X		O
Kazan İlçe Milli Eğitim Müdürlüğü		X		X	X	O
Üniversiteler			X			
İl Sağlık Müdürlüğü ve Sağlık Kuruluşları			X	X	X	X
Sivil Toplum Kuruluşları					X	X
Destek Veren Firmalar						X

TABLO 4: Paydaş Sınıflandırma Matrisi**X: Tamamı O: Bir kısmı**

NO	PAYDAŞIN ADI	İÇ PAYDAŞ	DIŞ PAYDAŞ	YARARLANICI
1	Okul Müdürü	X		
2	İdari Personel	X		
3	Öğretmenler	X		X
4	Öğrenciler	X		X
5	Veliler		X	X
6	Okul Aile Birliği	X		
7	Hizmetliler	X		
8	Okul Kantini		X	
9	Milli Eğitim Bakanlığı		X	
10	Ankara Valiliği		X	
11	Kazan Kaymakamlığı		X	
12	Ankara Milli Eğitim Müdürlüğü		X	
13	Kazan İlçe Milli Eğitim Müdürlüğü		X	
14	Üniversiteler		X	
15	İl Sağlık Müdürlüğü ve Sağlık kuruluşları		X	
16	Sivil Toplum Kuruluşları		X	
17	Destek Veren Firmalar		X	

Tablo 5: Paydaş Analizi