

2024-2028

T.C

KAHRAMANKAZAN KAYMAKAMLIĐI

ŐEHİT LOKMAN BİŐİNCİ MESLEKİ VE TEKNİK ANADOLU LİSESİ  
2024 – 2028 STRATEJİK PLAN



2024-2028



**T.C.  
MİLLÎ EĞİTİM BAKANLIĞI  
STRATEJİ GELİŞTİRME  
BAŞKANLIĞI**

**ŞEHİT LOKMAN BİÇİNCİ MESLEKİ VE  
TEKNİK ANADOLU LİSESİ  
2024-2028 STRATEJİK PLANI**

# İSTİKLAL MARŞI



Korkma, sönmez bu şafaklarda yüzen al sancak;  
Sönmeden yurdumun üstünde tüten en son ocak.  
O benim milletimin yıldızıdır, parlayacak;  
O benimdir, o benim milletimindir ancak.

Çatma, kurban olayım, çehreni ey nazlı hilal!  
Kahraman ırkıma bir gül! Ne bu şiddet, bu celal?  
Sana olmaz dökülen kanlarımız sonra helal...  
Hakkıdır, hakk'a tapan, milletimin istiklal!

Ben ezelden beridir hür yaşadım, hür yaşarım.  
Hangi çılgın bana zincir vuracakmış şaşarım!  
Kükremiş sel gibiyim, bendimi çiğner, aşarım;  
Yırtarım dağları, enginlere sığam, taşarım.

Garbin afakını sarmışsa çelik zırhlı duvar,  
Benim iman dolu göğsüm gibi serhaddim var.  
Ulusun, korkma! Nasıl böyle bir imanı boğar,  
'Medeniyet!' dediğin tek dişi kalmış canavar?

Arkadaş Yurduma alçakları uğatma, sakın.  
Siper et gövdeni, dursun bu hayasızca akın.  
Doğacaktır sana va'dettiği günler hakk'ın...  
Kim bilir, belki yarın, belki yarından da yakın.

Bastığın yerleri 'toprak!' diyerek geçme, tanı:  
Düşün altında binlerce kefensiz yatanı.  
Sen şehit oğlusun, incitme, yazıktır, atanı:  
Verme, dünyaları alsan da, bu cennet vatanı.

Kim bu cennet vatanın uğruna olmaz ki feda?  
Şüheda fışkıracak toprağı sıksan, şüheda!  
Canı, cananı, bütün varımı alsın da hüda,  
Etmesin tek vatanımdan beni dünyada cüda.

Ruhumun senden, ilahi, şudur ancak emeli:  
Değmesin mabedimin göğsüne namahrem eli.  
Bu ezanlar-ki şahadetleri dinin temeli,  
Ebedi yurdumun üstünde benim inlemeli.

O zaman vecd ile bin secde eder -varsa- taşım,  
Her cerihamdan, ilahi, boşanıp kanlı yaşım,  
Fışkırır ruh-i mücerred gibi yerden naşım;  
O zaman yükselerek arşa değer belki başım.

Dalgalar sen de şafaklar gibi ey şanlı hilal!  
Olsun artık dökülen kanlarımın hepsi helal.  
Ebediyen sana yok, ırkıma yok izmihlal:  
Hakkıdır, hür yaşamış bayrağımın hürriyet;  
Hakkıdır, hakk'a tapan, milletimin istiklal!

**Mehmet Akif Ersoy**



## Ey Türk Gençliği!

Birinci vazifen, Türk istiklâlini, Türk Cumhuriyetini, ilelebet, muhafaza ve müdafaa etmektir.

Mevcudiyetinin ve istikbalinin yegâne temeli budur. Bu temel, senin, en kıymetli hazinedir. İstikbalde dahi, seni bu hazineden mahrum etmek isteyecek, dahilî ve haricî bedhahların olacaktır. Bir gün, İstiklâl ve Cumhuriyeti müdafaa mecburiyetine düşersen, vazifeye atılmak için, içinde bulunacağın vaziyetin imkân ve şerâitini düşünmeyeceksin! Bu imkân ve şerâit, çok nâmüsait bir mahiyette tezahür edebilir. İstiklâl ve Cumhuriyetine kastedecek düşmanlar, bütün dünyada emsali görülmemiş bir galibiyetin mümessili olabilirler. Cebren ve hile ile aziz vatanın, bütün kaleleri zaptedilmiş, bütün tersanelerine girilmiş, bütün orduları dağıtılmış ve memleketin her köşesi bilfiil işgal edilmiş olabilir. Bütün bu şerâitten daha elîm ve daha vahim olmak üzere, memleketin dahilinde, iktidara sahip olanlar gaflet ve dalâlet ve hattâ hıyanet içinde bulunabilirler. Hattâ bu iktidar sahipleri şahsî menfaatlerini, müstevlilerin siyasi emelleriyle tevhit edebilirler.

Millet, fakr ü zaruret içinde harap ve bîtap düşmüş olabilir.

Ey Türk istikbalinin evlâdı! İşte, bu ahval ve şerâit içinde dahi, vazifen; Türk İstiklâl ve Cumhuriyetini kurtarmaktır! Muhtaç olduğun kudret, damarlarındaki asil kanda mevcuttur!

*Mustafa Kemal Atatürk*  
20 Ekim 1927





## Sunuş

En büyük kurumdan en küçüğüne kadar bütün kurumlar -hatta bireyler- buldukları yerden daha iyi düzeye gelmek için plan yapmak zorundadır. Eğitim kurumlarının da işlevlerini yerine getirebilmesi ve daha ileri düzeye gelmesi iyi bir planlamaya ve bu planın etkili ve sistemli uygulanabilmesine bağlıdır.

Temel değerlerimiz ve ilkelerimiz doğrultusunda, daha kaliteli bir eğitim öğretim için hedeflerimizi belirlemek; nerede olduğumuz ve nereye varmayı hedeflediğimizi resmetmek için 4 yıllık stratejik planımız, Okul Stratejik Planlama Ekibimiz tarafından hazırlanmıştır. Stratejik planda belirlenen hedeflerimizi ne ölçüde gerçekleştirdiğimiz her yılın sonunda SPE tarafından değerlendirilecek ve gerekli iyileştirme çalışmaları yapılacaktır.

Evet; bulunduğumuz yerden daha ileri bir düzeye gelmek planlamayla mümkündür. Ancak hazırlanan planın hedefe ulaşmada bir araç olduğu; hedefe ulaşmanın ancak tüm kurum çalışanlarının (uygulayıcıların) çaba ve kararlılıklarına bağlı olduğu unutulmamalıdır.

Şehit Lokman Biçinci Mesleki ve Teknik Anadolu Lisesi olarak yeni bir kurum olduğumuzu da dikkate aldığımızda Stratejik Plan Ekibimizin hazırladığı 2024-2028 Stratejik Planı kurum kültürümüzün oluşmasına, kurumsallaşmamıza ve nitelikli büyümemize ciddi katkı sağlayacağına yürekten inanıyorum. Ayrıca Stratejik Plan Yönetim Ekibine ve tüm emeği geçenlere teşekkürlerimi sunuyorum.

Gülay ÇELİK  
Okul Müdürü

## Giriş

Günümüz kamu kurum ve kuruluşlarında, örgütsel amaçların belirlenmesi ve örgütün dış çevresiyle olan ilişkilerinin düzenlenmesi ile ulaşılması istenilen noktaya varmak için yapılacakların planlanması, örgütlenmesi, koordinasyonu ve kontrol edilmesi başlıkları altında yer alan çalışmaların yürütüldüğü bir süreç olarak tanımlanan “Stratejik Yönetim” anlayışı benimsenmiş bulunmaktadır. 10.12.2003 tarihli Resmi Gazete’nde yayımlanan 5018 sayılı Kamu Mali Yönetimi ve Kontrol Kanunu ile resmiyet kazanan stratejik yönetim anlayışı tüm kamu kuruluşlarında olduğu gibi okullarda da uygulanmaya başlanmıştır. Bu doğrultuda okullar da etkililik, verimlilik, ölçülebilirlik, hesap verebilirlik gibi kavramlar çerçevesinde kendi stratejik planlarını hazırlayarak geleceğe dönük bir bakış açısı oluşturmaya çalışmaktadır.

Okullarda yapılan stratejik planlar, okulun amaçlarını, hedeflerini ve bunlara ulaşmayı mümkün kılacak yöntemleri belirlemesini içermektedir. Stratejik Planlama, okulun misyonu çerçevesinde, gelecekteki vizyonuna ulaşmak için amaçlar, hedefler ve bunlara ulaşmasını sağlayacak faaliyet ve projeler belirlemesini gerektiren; bütçenin, kurum önceliklerindeki amaç ve hedeflere göre harcanmasına rehberlik edip yol gösteren eylem planları, faaliyet ve projeler, performans göstergeleri ile sürekli bir izleme ve değerlendirme sağlayan; aynı zamanda, sürekli iyileştirme ve geliştirmeyi amaçlayan bir süreçtir. Bu nedenle okulların kurumsal öngörüyle hareket ederek, bugün sahip oldukları kaynakları gelecekte ortaya çıkabilecek durumlara göre yönlendirmeleri açısından, stratejik yönetimin ilk aşaması olan stratejik planlamayı yapmaları kaçınılmaz hâle gelmektedir.

Şehit Lokman Biçinci Mesleki ve Teknik Anadolu Lisesi yaptığı faaliyetleri, Milli Eğitim Temel Kanunu’nda belirlenen genel ve özel amaçlar ve ilkeler, eğitim ana planı, kalkınma planları, programları, ilgili mevzuat ve benimsediği temel ilkeler çerçevesinde planlamak, var olma nedenini tanımlayarak geleceğe yönelik vizyonu nu oluşturmak, yürüttüğü faaliyetlerin stratejik amaçlarını, ölçülebilir hedeflerini saptamak, önceden belirlenmiş göstergeler doğrultusunda performanslarını ölçmek ve bu sürecin izleme ve değerlendirmesini yaparak katılımcı bir yönetim anlayışıyla stratejik planlama yapmaktadır.

Okulumuzun 2024-2028 yılları arasında yürüteceği faaliyetleri kapsayan bu planlama sürecine tüm paydaşların katılım ve katkısı sağlanmaya çalışılmıştır. Planlama, mevcut durum analizi, misyon-vizyon oluşturulması, stratejik amaçlar ve bu amaçlara yönelik ölçülebilir hedefler, hedeflerin gerçekleştirilmesine yönelik faaliyet ve projeler, bütçeleme, faaliyetlerin

izleme-değerlendirme ve önceden belirlenen kriterler doğrultusunda performans ölçüm süreçlerini kapsamaktadır. Bu doğrultuda okulumuzun güçlü ve zayıf yönleri ile dış çevredeki fırsat ve tehditler göz önünde bulundurularak, eğitim alanında ortaya konan kalite standartlarına ulaşmak üzere yeni stratejiler geliştirmeyi ve bu stratejileri temel alan etkinlik ve hedeflerin belirlenmesi amaçlanmıştır.

Okulumuz, Kamu İdarelerinde Stratejik Planlamaya İlişkin Usul ve Esaslar Hakkında Yönetmelik ekinde yer alan kamu idarelerinde stratejik planlamaya geçiş takvimine göre ilk stratejik planını 2011-2014 yıllarını kapsayacak şekilde hazırlamış ve uygulamıştır.

Yasal düzenlemeler ve üst politika belgeleri çerçevesinde ilgili paydaş ve kurum çalışanlarının katkısıyla Şehit Lokman Biçinci Mesleki ve Teknik Anadolu Lisesi 2024-2028 Stratejik Planı hazırlanmıştır.

2024-2028 Stratejik Planı kapsamında, Bakanlık merkez ve taşra teşkilatı birimleri ve ilgili paydaşların katılımıyla belirlenen eğitim ve öğretim sistemine ilişkin gelişim ve sorun alanları tespit edilmiş, Akademik Başarıyı, Kurum Kültürünü ve Sosyal ve Sportif Faaliyetleri Artırma olmak üzere üç temada toplanmıştır. Bu temalar altında beş yıllık stratejik amaçlar ve hedefler ile bunları gerçekleştirecek tedbirler belirlenmiştir.

**Stratejik Planlama Ekibi**

# İÇİNDEKİLER

SUNUŞ.....	iii
İÇİNDEKİLER.....	iv
TABLolar DİZİNİ .....	v
ŞEKİLLER DİZİNİ.....	vi
KISALTMALAR .....	vii
GİRİŞ .....	iv
<b>BÖLÜM 1:</b>	
STRATEJİK PLAN HAZIRLIK SÜRECİ .....	8
<b>BÖLÜM 2</b> .....	10
DURUM ANALİZİ.....	10
A.    TARİHİ GELİŞİM.....	10
B.    YASAL YÜKÜMLÜLÜKLER VE MEVZUAT ANALİZİ.....	11
C.    FAALİYET ALANLARI İLE ÜRÜN VE HİZMETLER.....	13
D.    PAYDAŞ ANALİZİ.....	16
E.    KURUM İÇİ VE DIŞI ANALİZ.....	18
<b>BÖLÜM 3: GELECEĞE BAKIŞ</b> .....	27
A.    MİSYON, VİZYON VE TEMEL DEĞERLER.....	27
B.    STRATEJİK PLAN GENEL TABLOSU .....	28
C.    TEMA, AMAÇ, HEDEF VE TEDBİRLER.....	29
<b>BÖLÜM 4: AMAÇ HEDEF VE STRATEJİLERİN BELİRLENMESİ</b> .....	32
MALİYETLENDİRME .....	32
<b>BÖLÜM 5:</b>	
İZLEME ve DEĞERLENDİRME.....	34
EKLER.....	36



## TABLÖLÄR DİZİNİ

<b>TABLO 1</b>	<b>STRATEJİK PLAN KOORDİNASYON EKİBİ</b>
<b>TABLO 2</b>	<b>MEVZUAT ANALİZİ TABLOSU</b>
<b>TABLO 3</b>	<b>FAALİYET ALANLARI VE HİZMETLER</b>
<b>TABLO 4</b>	<b>PAYDAŞ SINIFLANDIRMA MATRİSİ</b>
<b>TABLO 5</b>	<b>PAYDAŞ ANALİZİ</b>
<b>TABLO 6</b>	<b>OKUL İNSAN KAYNAKLARI DAĞILIMI</b>
<b>TABLO 7</b>	<b>PERSONELİN ÖĞRENİM DURUMLARINA GÖRE DAĞILIMI</b>
<b>TABLO 8</b>	<b>OKUL/KURUM PERSONELİNİN YAŞ DAĞILIMI</b>
<b>TABLO 9</b>	<b>TEKNOLOJİK DÜZEY</b>
<b>TABLO 10</b>	<b>KAYNAK TABLOSU</b>
<b>TABLO 11</b>	<b>GİDER TABLOSU</b>
<b>TABLO 12</b>	<b>GÜÇLÜ YÖNLER, ZAYIF YÖNLER, FIRSATLAR VE TEHDİTLER</b>
<b>TABLO 13</b>	<b>GELİŞİM VE SORUN ALANLARI</b>
<b>TABLO 14</b>	<b>PERFORMANS GÖSTERGELERİ</b>
<b>TABLO 15</b>	<b>TEDBİRLER</b>
<b>TABLO 16</b>	<b>MALİYETLENDİRME TABLOSU</b>

## ŞEKİLLER DİZİNİ

ŞEKİL 1	STRATEJİK PLAN HAZIRLIK ÇALIŞMALARI
ŞEKİL 2	OKULUN TEŞKİLAT ŞEMASI
ŞEKİL3	YAŞ DURUMUNA GÖRE ÖGRETMENLER

## **KISALTMALAR**

ŞLBMTAL: Şehit Lokman Biçinci Mesleki ve Teknik Anadolu Lisesi

MYO: Meslek Yüksek Okulu

MTE: Mesleki Teknik Eğitim

METEK: Mesleki Teknik Eğitimin Kalitesinin Geliştirilmesi

Projesi YDS: Yabancı Dil Sınavı

TEFBİS: Türkiye’de Eğitimin Finansmanı ve Eğitim Harcamaları Bilgi Yönetim Sistemi

STK: Sivil Toplum Kuruluşu

REDBİS: Rehberlik Denetim Bilgi Sistemi

PYS: Performans Yönetim Sistemi

MEBİM 147: Millî Eğitim Bakanlığı İletişim Merkezi

MEM: Milli Eğitim Müdürlüğü

DYS: Doküman Yönetim Sistemi

VBS: Veli Bilgilendirme Sistemi

MEBBİS: Milli Eğitim Bakanlığı Bilgi İşlem Sistemleri

TÜİK: Türkiye İstatistik Kurumu

Ar-Ge: Araştırma Geliştirme

GZFT: Güçlü yönler, Zayıf yönler, Fırsatlar ve Tehditler Analizi

PESTLE: Politik, Ekonomik, Sosyal, Teknolojik, Yasal ve Çevresel Kurum Analizi

RAM: Rehberlik ve Araştırma Merkezi

BİMER: Başbakanlık İletişim Merkezi

YGS: Yükseköğretime Geçiş Sınavı

SDP: Standart Dosya Planı

TYÇ: Türkiye Yeterlikleri Çerçevesi

UTP: Ustalık Telafi Programı

# OKUL KİMLİK BİLGİSİ

İLİ: ANKARA

İLÇESİ: KAHRAMANKAZAN

OKULUN ADI: ŞEHİT LOKMAN BİÇİNCİ MESLEKİ VE TEKNİK ANADOLU LİSESİ

## OKULA İLİŞKİN GENEL BİLGİLER

Okul Adresi: Fatih mahallesi Karadağ Caddesi No: 49  
Kahraman kazan /Ankara  
Posta kodu: 06980

KURUMDA  
ÇALIŞAN  
PERSONEL  
SAYISI

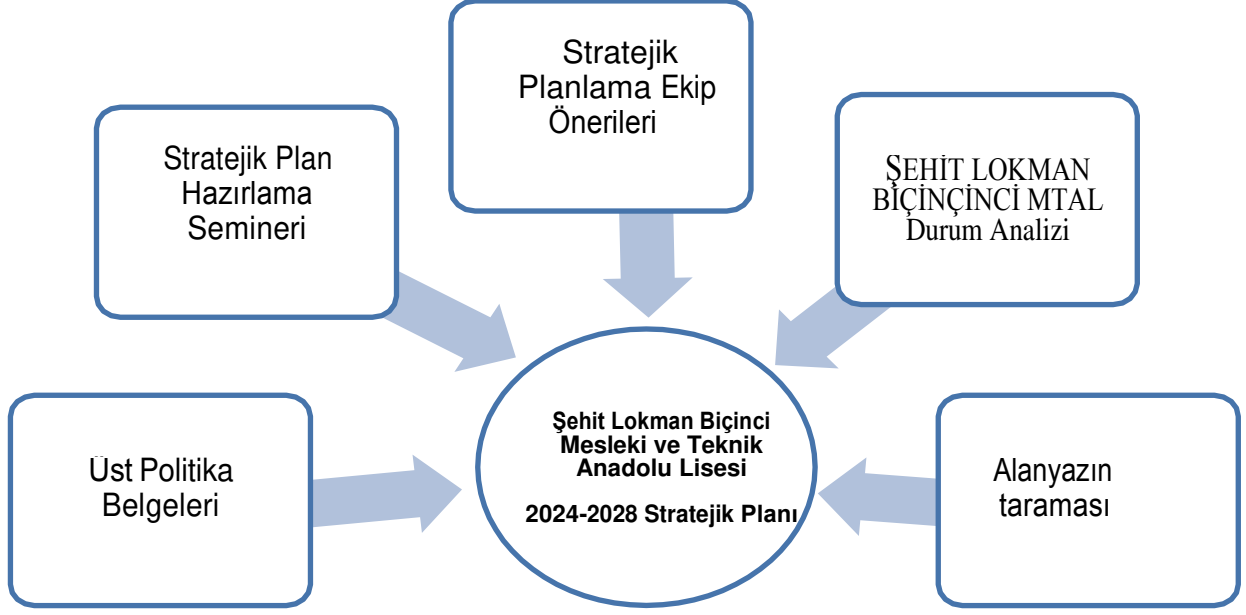
SAYI

Okul Telefonu	(312)8144606	Yönetici	6	
Faks	(312)8144655	Teknisyen	—	
Elektronik Posta Adresi	974071@meb.k12.tr.	Branş Öğretmeni	17	
Web sayfa adresi	www.sehitlokmanbicincimtal.meb.k12.tr.	Rehber Öğretmen	1	
		Meslek Öğretmenleri	21	
Öğretim Şekli	Normal ( x )	İkili ( )	Memur	—
Okulun Hizmete Giriş Tarihi	01.09.2010	Yardımcı Personel	4	
Kurum Kodu	974071	Toplam	48	

## OKUL VE BİNA DONANIM BİLGİLERİ

Toplam Derslik Sayısı	16	Kütüphane	Var (x)	Yok ( )
Kullanılan Derslik Sayısı	16	Çok Amaçlı Salon	Var (x)	Yok ( )
İdari Oda Sayısı	6	Çok Amaçlı Saha	Var (x)	Yok ( )
Teknik Oda Sayısı	4	Laboratuvar	1	

ÖĞRENCİ BİLGİLERİ	Erkek	Kız	Toplam
9. Sınıf	52	96	148
10. Sınıf	52	82	134
11. Sınıf	37	79	116
12. Sınıf	54	87	141
Genel Toplam	195	344	539



## BÖLÜM I

### STRATEJİK PLAN HAZIRLIK SÜRECİ

#### Şekil 1: Stratejik Plan Hazırlık Çalışmaları

Stratejik Planlamaya İlişkin Usul ve Esaslar Hakkında Yönetmelik gereği hazırlanan 2013/26 Sayılı Genelge ile 2024-2028 stratejik plan çalışmaları başlatılmıştır. Genelge ekinde yer alan hazırlık programında merkez ve taşra birimlerinde stratejik planlama sürecinde yapılması gerekenler, kurulacak ekip ve kurullar ile sürece ilişkin iş takvimi belirlenmiştir.

Stratejik planın başarısı, okulun tüm çalışanlarının planı sahiplenmesi ile mümkün olacaktır. Stratejik Planlama Ekibinin kurulması konusunda ekibe katılımında gönüllülük esas alınmıştır. Stratejik Planlama Ekibi oluşturulurken üyelerin gönüllülüğünün yanı sıra TKY konusunda aldıkları eğitimler, bilgi birikimi ve ilgileri de dikkate alınmış, böylelikle Okul Üst Kurulu ve Stratejik Planlama Ekibi Oluşturulmuştur.

Stratejik planlama konusunda Ankara İl Milli Eğitim Müdürlüğü ve Kahramankazan İlçe Milli Eğitim Müdürlüğü tarafından gerçekleştirilen seminer ve toplantılara okul müdür yardımcıları ve öğretmenler olmak üzere paydaş katılımı sağlanmıştır. Seminer ve toplantılarda Stratejik Planı hazırlama yasal nedenleri ve amaçları hakkındaki bilgilendirme, stratejik plan öğeleri ve planlama aşamalarına ilişkin konularda bilgiler alınmıştır.

Okulumuzun hangi aşamada olduğunu görmek için öğretmenler kurulunda beyin fırtınası ve grup çalışma tekniği kullanılarak, okulun güçlü ve zayıf yönleri ile fırsat ve tehditleri ortaya



Konmuş, SWOT ANALİZİ tamamlanmıştır. Bunu izleyen kalite toplantılarında okulun tüm çalışmalarında rehber aldığı ve dayandırdığı yasa, yönetmelik, genelge ve yönergelerin incelendiği mevzuat analizi gerçekleştirilmiştir. Buna göre okulun çalışmalarını kimlerle yürüttüğü, hangi kurum kuruluş ve kişilerle etkileşimde olduğu ve hizmette bulunduğu açıkça ortaya konmuştur. Bu amaçla paydaş analizi gerçekleştirilmiş, bu paydaşlardan hangi ölçüde yararlanıldığı görülmüş ve öncelikleri saptanmıştır. Okulun bütün süreçlerini daha iyi planlamak ve kontrol etmek amacıyla hukuki, ekonomik, politik, teknolojik ve sosyokültürel öğelerin incelendiği ÇEVRE(PEST)analizi uygulanmıştır. Kurumdaki paydaşların kurum hakkındaki düşünceleri ve beklentilerini öğrenmek amacıyla MEB tarafından geliştirilen Memnuniyet Anketleri, öğrenci, veli, çalışan ve sektör için ayrı ayrı uygulanmış ve sonuçları stratejik plan toplantısında değerlendirilmiştir. Okulumuzun Misyon, vizyon ve temel değerleri revize edilmiştir. Misyon, vizyon ve temel değerler, Temalar ve Stratejik Amaçlar ve Stratejik Hedefler ile bunlara bağlı performans göstergeleri belirlenerek bizlere rehberlik yapacak olan 5 yıllık kurumumuzun stratejik planı hazırlanmıştır.

Bu stratejik plan dokümanı, okulumuzun güçlü ve zayıf yönleri ile dış çevredeki fırsat ve tehditler göz önünde bulundurularak, eğitim alanında ortaya konan kalite standartlarına ulaşmak üzere yeni stratejiler geliştirmeyi ve bu stratejileri temel alan etkinlik ve hedeflerin belirlenmesini amaçlamaktadır.

ŞLBMTAL Stratejik Planı (2024-2028), Stratejik Plan Hazırlama Ekibi tarafından yazılarak, stratejik amaçlar, hedefler, alt hedefler, performans göstergeleri ve maliyetlendirmeler 5 yıllık süre için belirlenmiştir.

Çalışmalar belirli aralıklarla Okul Müdürü başkanlığında toplanan Stratejik Plan Okul Üst Kurulu'na sunulmuştur. Bu toplantılarda alınan kararlar doğrultusunda gerekli değişiklik ve düzeltmeler yapılmıştır. 20/03/2024 tarihinde yapılan Okul Stratejik Plan Üst Kurulu toplantısında alınan kararlar doğrultusunda stratejik plana nihai hali verilmiştir.

ŞLBMTAL kurulduğundan itibaren 1739 sayılı Milli Eğitim Temel Kanunu'nda belirtilen genel ve özel amaçların yanı sıra, 3308 Mesleki Eğitim Kanunu ve ilgili yönetmelikte belirtilen "öğrencilerin ilgi, yetenek ve başarılarına göre yükseköğretim programlarına hazırlanmalarını; mesleğini, dünyadaki bilimsel ve teknolojik gelişmeleri izleyebilecek düzeyde öğrenmelerini sağlamak" amacı doğrultusunda eğitim vermektedir. Bu doğrultuda ŞLBMTAL 10 amacına ulaşmak için yapmış olduğu tüm faaliyetleri aşağıda belirtilen mevzuat çerçevesinde gerçekleştirmektedir.

## STRATEJİK PLAN ÜST KURULU

SIRA NO	ADI SOYADI	GÖREVİ
1	Gülay ÇELİK	OKUL MÜDÜRÜ
2	Elif YILDIZ GÜVENÇ	MÜDÜR YARDIMCISI
3	Burhan KALE	OKUL AİLE BİRLİĞİ BAŞKANI
4	Sevil GÖKALP	ÖĞRETMEN
5	Yeliz TAŞLI	ÖĞRETMEN

## STRATEJİK PLANLAMA EKİBİ

SIRA NO	ADI SOYADI	GÖREVİ
1	Mustafa GÜL	MÜDÜR YARDIMCISI
2	Türkan HIFZIOĞLU	ALAN ŞEFİ
3	Sevil GÖKALP	ÖĞRETMEN
4	Yeliz TAŞLI	ÖĞRETMEN
5	M. Cihat AYDIN	ÖĞRETMEN
6	Merve GÖKKAYA	ÖĞRETMEN
7	Kenan ASLAN	GÖNÜLLÜ VELİ

## II. BÖLÜM

### DURUM ANALİZİ

Kurumumuz amaç ve hedeflerinin geliştirilebilmesi için sahip olunan kaynakların tespiti, güçlü ve zayıf yönler ile kurumun kontrolü dışındaki olumlu ya da olumsuz gelişmelerin saptanması amacıyla mevcut durum analizi yapılmıştır.

Durum analizi çalışmasında ŞLBMTAL' nin kurumsal tarihçe ve yasal yükümlülükleri, faaliyet alanları, paydaş analizi, kurum içi analiz ve çevre analizi yapılmıştır. Kurum içi analiz çalışmasında; ŞLBMTAL' nin teşkilat yapısı, insan kaynakları, öğrenci, teknolojik düzeyi ve mali kaynakları analiz edilmiştir.

#### A. KURUMSAL TARİHÇE

Şehit Lokman Biçinci Mesleki ve Teknik Anadolu Lisesi (ŞLBMTAL), Milli Eğitim Bakanlığı Orta Öğretim Genel Müdürlüğü' nün genelgesi ile 04/07/2011 tarihinde Satı Kadın Mahallesinde geçici binada Kazan Anadolu Sağlık Meslek Lisesi (KASML) adı ile eğitim öğretime başlamıştır. 2 hemşirelik ve 1 acil tıp teknisyenliği sınıfları açılmıştır 2011/2012 Öğretim yılı bitimi itibariyle İl Özel idaresi tarafından yaptırılan 3 katlı 15 derslikli yeni binaya geçilmiştir. 2012-2013 eğitim öğretim yılında öğrenci sayısını iki kat arttırarak yeni yerinde eğitime devam etmiştir. 2013-2014 eğitim öğretim yılı sonu itibariyle Anadolu sağlık meslek liselerinin adı Mesleki ve Teknik Anadolu Lisesi olarak değiştirilmiştir. 2016-2017 Öğretim yılı içerisinde Ocak 2017 tarihinde Şehit Lokman Biçinci Mesleki ve Teknik Anadolu Lisesi olarak okul ismi değiştirilmiştir. 2014-2015 eğitim öğretim yılında ATT ve Hemşirelik alanlarına öğrenci kaydı alınmamış. Alınan öğrenciler 'sağlık hizmetleri alanı adı altında 34 kişilik 5 şubeden oluşmaktadır. Sağlık Alanı dalları; Hemşire Yardımcılığı, Ebe Yardımcılığı ve Sağlık Bakım Teknisyenliğidir. Dal tercihleri 10.sınıf sonunda yapılacak, 11 ve 12.sınıflarda dal dersleri görülecektir. 2016-2017 Öğretim yılında 4 şube 9. sınıflar 135 öğrenci 3 şube 10 sınıflar 100 öğrenci 11 sınıflar toplam da 6 şube olup; 1 ebe yrd. 25 öğrenci 2 şube hemşire yrd. 50 öğrenci 3 şube sağlık bakım teknisyenliği 90 öğrenci 12. sınıflar toplamda 4 şube olup; 2 şube hemşirelik 62 öğrenci 2 şube ATT 62 öğrenciden oluşmuştur. 2018-2019 Öğretim yılında 9.sınıflara 102 öğrenci 3 şube. 10 sınıflara 109 öğrenci 4 şube. 11 sınıflar 116 öğrenci Sağlık bakım teknisyeni, ebe yardımcılığı, hemşire yardımcılığı bölümlerinden oluşmuştur. 12. sınıflar 96 öğrenci Sağlık bakım teknisyeni, ebe yardımcılığı, hemşire yardımcılığı bölümlerinden oluşmuştur.

2021- 2022 eğitim öğretim yılında 9. Sınıflar 129 öğrenci 4 şube, 10. Sınıflar 135 öğrenci 4 şube, 11. Sınıflar 105 öğrenci 4 şube, 12. Sınıflar 75 öğrenci olmak üzere toplam 4 sınıf açılmıştır. 2021- 2022 eğitim öğretim yılında Mesleki Eğitim + Diploma Programı kapsamında Yiyecek İçecek Hizmetleri alanından Aşçılık dalında 10. sınıf 14 öğrenci okulumuzda eğitime başlamıştır.

2022- 2023 eğitim öğretim yılında Mesleki Eğitim + Diploma Programı kapsamında Yiyecek İçecek Hizmetleri alanından Aşçılık dalında 9. Sınıf 3, 10. Sınıf 3, 11. Sınıf 16 olmak üzere toplam 22 öğrenciye eğitim verilmiştir. Ustalık Telafi Programı(UTP) kapsamında 254 çalışana eğitim verilmiştir.

2023-2024 eğitim öğretim yılında 9. Sınıflar 4 şube 148 öğrenci,10. Sınıflar 4 şube 134 öğrenci,11. Sınıflar 4 şube 116 öğrenci ve 12. Sınıflar 141 öğrenci ile eğitime devam edilmektedir.

2023- 2024 eğitim öğretim yılında Mesleki Eğitim + Diploma Programı kapsamında Yiyecek İçecek Hizmetleri alanından Aşçılık dalında 9. sınıf 3, 10. sınıf 3, 11. sınıf 3 ve 12. sınıf 16 olmak üzere toplam 25 öğrenciye eğitim verilmektedir. Ustalık Telafi Programı(UTP) kapsamında 171 çalışana eğitim verilmektedir.

## B. YASAL YÜKÜMLÜLÜKLER VE MEVZUAT ANALİZİ

Kurumun görev ve sorumlulukları 1739 sayılı Milli Eğitim Temel Kanunu'nda gösterilmiştir:

Madde 28 - Orta öğretimin amaç ve görevleri, Millî Eğitimin genel amaçlarına ve temel ilkelerine uygun olarak,

- Bütün öğrencilere orta öğretim seviyesinde asgari ortak bir genel kültür vermek suretiyle onlara kişi ve toplum sorunlarını tanımak, çözüm yolları aramak ve yurdun iktisadi sosyal ve kültürel kalkınmasına katkıda bulunmak bilincini ve gücünü kazandırmak,
- Öğrencileri, çeşitli program ve okullarla ilgi, istidat ve kabiliyetleri ölçüsünde ve doğrultusunda yükseköğretime veya hem mesleğe hem de yükseköğretime veya hayata ve iş alanlarına hazırlamaktır.

Bu görevler yerine getirilirken öğrencilerin istekleri ve kabiliyetleri ile toplum ihtiyaçları arasında denge sağlanır.

MEVZUAT ANALİZİ	
SIRA NO	MEVZUATIN ADI
1	<b>Atama</b>
	<ul style="list-style-type: none"><li>MEB Norm Kadro Yönetmeliği</li><li>MEB Eğitim Kurumları Yöneticilerinin Atama</li><li>MEB Öğretmenlerinin Atama ve Yer Değiştirme Yönetmeliği</li></ul>
2	<b>Ödül, Sicil ve Disiplin</b>
	<ul style="list-style-type: none"><li>657 Sayılı Devlet Memurları Kanunu</li><li>1702 İlk ve Orta Tedrisat Muallimlerinin Terfi ve Tecziyeleri Hak. Kanun</li><li>Milli Eğitim Bakanlığı Disiplin Amirleri Yönetmeliği</li><li>Devlet Memurları Sicil Yönetmeliği</li><li>MEB Sicil Amirleri Yönetmeliği</li><li>MEB Personeline Takdir ve Teşekkür Belgesi Verilmesine İlişkin Yönerge</li><li>MEB Personelinin Aylıkla Ödüllendirilmesine ilişkin Yönerge</li></ul>
3	<b>Okul Yönetimi</b>
	<ul style="list-style-type: none"><li>Mesleki eğitim kanunu 19.06.1986 tarih ve 19134 sayılı 3308 meslek eğitimi</li></ul>



	<b>kanunu</b>
	<ul style="list-style-type: none"> <li>• Mesleki Ve Teknik Eğitim Yönetmeliği 3.7.2002/24804 kanun23.3.2004/25411, 5.1.2005/25691, 19.6.2007/26557, 6.10.2007/26665, 20.9.2008/27003, 20.3.2009/2717531.7.2009/27305 ek değişiklikler.</li> </ul>
	<ul style="list-style-type: none"> <li>• MEB Ortaöğretim Yönetmeliği</li> </ul>
	<ul style="list-style-type: none"> <li>• Okul-aile Birliği Yönetmeliği</li> </ul>
	<ul style="list-style-type: none"> <li>• MEB Yönetici ve Öğretmenlerinin Ders ve Ek Ders Saatlerine İlişkin Karar</li> </ul>
	<ul style="list-style-type: none"> <li>• Taşınır Mal Yönetmeliği</li> </ul>
<b>4</b>	<b>Eğitim ve Öğretim</b>
	<ul style="list-style-type: none"> <li>• MEB Ortaöğretim Kurumları Sınıf Geçme ve Sınav Yönetmeliği</li> </ul>
	<ul style="list-style-type: none"> <li>• MEB Eğitim Öğretim Çalışmalarının Planlı Yürütülmesine İlişkin Yönerge</li> </ul>
	<ul style="list-style-type: none"> <li>• MEB Öğrencileri Yetiştirme Kursları Yönergesi</li> </ul>
	<ul style="list-style-type: none"> <li>• Milli Eğitim Bakanlığı Ders Kitapları ve Eğitim Araçları Yönetmeliği</li> </ul>
	<ul style="list-style-type: none"> <li>• Öğrencilerin Ders Dışı Eğitim ve Öğretim Faaliyetleri Hakkında Yönetmelik</li> </ul>
<b>5</b>	<b>Mühür, Yazışma, Arşiv</b>
	<ul style="list-style-type: none"> <li>• Resmi Mühür Yönetmeliği</li> </ul>
	<ul style="list-style-type: none"> <li>• Resmi Yazışmalarda Uygulanacak Usul ve Esaslar Hakkında Yönetmelik</li> </ul>
	<ul style="list-style-type: none"> <li>• MEB Arşiv Hizmetleri Yönetmeliği</li> </ul>
	<ul style="list-style-type: none"> <li>• MEB Evrak Yönergesi</li> </ul>
<b>6</b>	<b>Rehberlik ve Sosyal Etkinlikler</b>
	<ul style="list-style-type: none"> <li>• Rehberlik ve Psikolojik Danışma Hizmetleri Yönetmeliği</li> </ul>
	<ul style="list-style-type: none"> <li>• MEB İlköğretim ve Ortaöğretim Sosyal Etkinlikler Yönetmeliği</li> </ul>
	<ul style="list-style-type: none"> <li>• MEB Bayrak Törenleri Yönergesi</li> </ul>
	<ul style="list-style-type: none"> <li>• Okul Spor Kulüpleri Yönetmeliği</li> </ul>
	<ul style="list-style-type: none"> <li>• MEB Okul Kütüphaneleri Standart Yönetmeliği</li> </ul>
	<ul style="list-style-type: none"> <li>• MEB Okul Kütüphaneleri Yönetmeliği</li> </ul>
<b>7</b>	<b>Öğrenci İşleri</b>
	<ul style="list-style-type: none"> <li>• MEB Ortaöğretim Öğrencileri Ödül ve Disiplin Yönetmeliği</li> </ul>
	<ul style="list-style-type: none"> <li>• MEB Ortaöğretim Kurumları Öğrenci Nakil ve Geçiş Yönergesi</li> </ul>
	<ul style="list-style-type: none"> <li>• MEB Demokrasi Eğitimi ve Okul Meclisleri Yönergesi</li> </ul>
	<ul style="list-style-type: none"> <li>• Okul Servis Araçları Hizmet Yönetmeliği</li> </ul>

8	<b>Personel İşleri</b>
	<ul style="list-style-type: none"> <li>• <b>MEB Personeli izin Yönergesi</b></li> <li>• <b>Devlet Memurları Tedavi ve Cenaze Giderleri Yönetmeliği</b></li> <li>• <b>Kamu Kurum ve Kuruluşlarında Çalışan Personelin Kılık Kıyafet Yönetmeliği</b></li> <li>• <b>Memurların Hastalık Raporlarını Verecek Hekim ve Sağlık Kurulları Hakkında Yönetmelik</b></li> <li>• <b>Devlet Memurlarının Tedavi Yardımı ve Cenaze Giderleri Yönetmeliği</b></li> <li>• <b>MEB Personeli Görevde Yükselme ve Unvan Değişikliği Yönetmeliği</b></li> <li>• <b>Öğretmenlik Kariyer Basamaklarında Yükselme Yönetmeliği</b></li> </ul>
9	<b>İsim ve Tanıtım</b>
	<ul style="list-style-type: none"> <li>• <b>MEB Kurum Tanıtım Yönetmeliği</b></li> <li>• <b>Milli Eğitim Bakanlığına Bağlı Kurumlara Ait Açma, Kapatma ve Ad Verme Yönetmeliği</b></li> </ul>
10	<b>Sivil Savunma</b>
	<ul style="list-style-type: none"> <li>• <b>Daire ve Müesseseler için Sivil Savunma İşleri Kılavuzu</b></li> <li>• <b>Sabotajlara Karşı Koruma Yönetmeliği</b></li> <li>• <b>Binaların Yangından Korunması Hakkında Yönetmelik</b></li> <li>• <b>24 Saat Çalışma Planı</b></li> </ul>
<b>TABLO 2: Mevzuat Analizi Tablosu</b>	

### **C. FAALİYET ALANLARI İLE SUNULAN HİZMETLER**

2018-2023 stratejik plan hazırlık sürecinde Okulumuzun faaliyet alanları ile sunduğu hizmetlerin belirlenmesine yönelik çalışmalar yapılmıştır. Bu kapsamda yasal yükümlülükler çerçevesinde paydaşlarla işbirliği yapılarak mesleki alanda öğrencilerin daha iyi yetiştirilmesi konusunda Okulumuzun sunduğu hizmetler tespit edilmiş ve sekiz faaliyet alanı altında gruplandırılmıştır.

Buna göre okulumuzun faaliyet alanları ile sunulan hizmetler şu şekildedir.

<b>FAALİYET ALANI</b>	<b>SUNULAN HİZMET</b>
<b>FAALİYET ALANI 1</b>	<b>Eğitim ve öğretim</b>
	<ul style="list-style-type: none"><li>• Milli Eğitim Temel Kanunu'nda Genel Amaçlar Bölümünde belirtilen davranış kalıplarının kazandırılması.</li><li>• Ders kitaplarının, kaynak ve yardımcı eğitim dokümanlarının, ders ve laboratuvar araç ve gereçleri ile basılı eğitim malzemelerinin temin edilmesi.</li><li>• Uygulamalı stajlarla meslekî bilgi ve becerilerin kazandırılması ve iş hayatına hazırlanmalarının sağlanması.</li><li>• İlgi, yetenek ve başarılarına göre yükseköğretim programlarına gidebilen öğrenci yetiştirilmesi.</li><li>• Öğretmenleri alanlarında mesleki yeterliğe sahip hale getirilmesi.</li><li>• İleri teknoloji eğitim araçları ve fiziksel alt yapı hazırlanması.</li><li>• Öğrenci işleri ve kayıtlar.</li><li>• Öğrenciye rehberlik ve maddi yardım.</li></ul>
<b>FAALİYET ALANI 2</b>	<b>Yönetim/Denetim</b>
	<ul style="list-style-type: none"><li>• Okulun çalışmalarının ve gelişimin yönetilmesi.</li><li>• Eğitimle ilgili mevzuatın uygulanması.</li><li>• Öğretimin amaçlara uygun olarak gerçekleştirilmesi.</li><li>• Bilgi edinme, talep, ihbar, şikâyet, görüş ve önerilere ilişkin işlemlerin yürütülmesi.</li><li>• Rehberlik, denetim, inceleme ve soruşturma faaliyetlerinin yürütülmesi</li><li>• Okula aynı ve nakdi kaynaklar bulunması ve kullanımı.</li><li>• Okul çalışmalarının denetimi.</li></ul>
<b>FAALİYET ALANI 3:</b>	<b>AR-GE Çalışmaları</b>
	<ul style="list-style-type: none"><li>• Yerel projeler yapmak.</li><li>• Ulusal projeler yapmak.</li><li>• Uluslar arası projeler yapmak.</li><li>• Bilim Fuarlarına katılmak.</li><li>• Sivil Toplum Kuruluşlarının hazırladığı projelere ortak olmak.</li><li>• TKY ve OGYE konularında bilgilendirme çalışmaları yürütmek.</li></ul>
<b>FAALİYET ALANI 4:</b>	<b>Halkla ilişkiler</b>
	<ul style="list-style-type: none"><li>• Rehberlik ve yönlendirme hizmetleri.</li><li>• Konferans ve seminerler.</li></ul>

<b>FAALİYET ALANI 5:</b>	<b>Fiziki ve Teknolojik Altyapı</b>
	<ul style="list-style-type: none"> <li>Okul ve çevresinin temizliği ve sağlığa uygunluğu.</li> <li>Servis araçlarının düzenli hizmet vermesi.</li> <li>Sağlıklı ve kaliteli kantin hizmeti.</li> <li>Kermesler.</li> <li>Teknolojik araç gereçlerin etkin kullanımının sağlanması.</li> </ul>
<b>FAALİYET ALANI 6:</b>	<b>Bilimsel, Kültürel, Sanatsal ve Sportif Faaliyetler</b>
	<ul style="list-style-type: none"> <li>Kültürel aktarım</li> <li>Toplumsallaştırma</li> <li>Sportif etkinlik ve yarışmalar</li> <li>Geziler</li> <li>Resmi Törenler</li> </ul>
<b>FAALİYET ALANI 7:</b>	<b>İnsan Kaynakları</b>
	<ul style="list-style-type: none"> <li>Örgütsel davranış kazandırmak.</li> <li>Mesleki gelişim çalışmaları.</li> <li>Kantin ve yemekhane.</li> <li>Özlük işlemleri.</li> <li>Sosyal kültürel ve sportif etkinlikler.</li> <li>Resmi iş ve işlemleri zamanında yapmak</li> </ul>
<b>FAALİYET ALANI 8:</b>	<b>Ölçme Değerlendirme ve Sınav</b>
	<ul style="list-style-type: none"> <li>Uluslararası değerlendirmelere ilişkin iş ve işlemlerin yürütülmesi.</li> <li>Merkezî sistemle yürütülen resmî ve özel yerleştirme, bitirme, karşılaştırma sınavlarının planlanması, uygulanması ve değerlendirilmesi.</li> <li>Kamu kurum ve kuruluşları ile özel hukuk tüzel kişileri tarafından talep edilen mesleğe giriş, yeterlik, görevde yükselme ve benzeri sınav hizmetlerinin yürütülmesi.</li> </ul>
<b>TABLO 3: Faaliyet Alanları ve Hizmetler</b>	

#### **D. PAYDAŞ ANALİZİ**

Okulumuz paydaş analizi çalışmaları kapsamında öncelikle sunulan hizmetler ve faaliyet alanlarından yola çıkılarak paydaş listesi hazırlanmıştır. Söz konusu listenin hazırlanmasında, temel, olarak kurumun mevzuatı, teşkilat şeması, okuldan etkilenen veya okulu etkileyen, okul içindeki kişi veya gruplar, okul faaliyetlerinden etkilenen veya etkileyen okul dışındaki kişi, grup, kurum ve kuruluşlar, okulun sunduğu hizmetlerden yararlanan, kullanan kişi, grup, kurum ve kuruluşlar ile yasal yükümlülüklerle bağlı olarak belirlenen faaliyet alanları ve okulumuz 2024-2028 Stratejik Planından yararlanılmıştır.

Etki/önem matrisi kullanılarak paydaş önceliklendirilmesi yapılmış ve buna bağlı olarak görüş ve önerilerinin alınması gerektiği düşünülen nihai paydaş listesi oluşturulmuştur. Önceliğe alınan paydaşların özelliğine göre görüş alma yöntemi, zamanlaması, görüş alacak ve raporlayacak kişilerin belirlenmesi ile ölçme araçlarının geliştirilmesi aşamaları tamamlanmıştır. Geniş kitlelere ulaşabilmek amacıyla anket hazırlama sürecine uygun şekilde “İç Paydaş Anketi” ve “Dış Paydaş Anketi” geliştirilmiştir. Anketlerde amaca yönelik olarak okula ilişkin algı, önem ve öncelik verilmesi gereken alanlar ile iç paydaşlarda kurum içi faktörlere, dış paydaşlarda ise talep ettikleri bilgiye ulaşım durumunu belirleyen özel sorulara yer verilmiştir. Her sınıf düzeyinden 1 şube, 135 öğrenci, 3 idareci, 23 öğretmen tarafından cevaplanmıştır. Dış paydaş anketi uygulamasına veliler ile hastane çalışanlarının da yer aldığı yaklaşık 34” paydaş katılmıştır. Anket uygulamasının yanı sıra gerçekleştirilen toplantılar ile de paydaşların görüş ve önerileri alınmıştır.

Paydaş analizi sürecinde anket uygulaması, toplantı sonuçları değerlendirilerek elde edilen görüş ve öneriler sorun alanları, kurum içi ve çevre analizleri, GZFT analizi ile geleceğe yönelim bölümünün hedef ve tedbirlerine yansıtılmıştır. Analiz sonuçlarına ilişkin detaylı bilgilere hazırlanan Paydaş Analizi ve Durum Analizi Raporlarında yer verilmiştir.

Okul’un ilişkili olduğu gerçek ve tüzel kişiler, yukarıdaki gruplandırma esas alınarak sınıflandırılmıştır:

- İç Paydaşlar
- Dış Paydaşlar
- Yararlanıcılar



### **Öğretmenlerden Beklentiler**

Temel olarak eğitime gönül veren gelişime açık ve daha çok araştırma yaparak öğrencilerin bireysel becerilerinin gelişimine ve mesleki yaşamlarına katkıda bulunmaları beklenmektedir. Yine bu alanda öncü rolü üstlenerek, öğrencileri daha etkin bir şekilde yönlendirerek daha iyi eğitim vermek, kurum kültürünü özümseyerek okulumuzu her ortamda daha iyi temsil etmek, sosyal hayata katılarak topluma örnek olmaları beklenmektedir.

### **İdari Personel'den Beklentiler**

Toplam kalite anlayışına uygun olarak alanı ile ilgili tüm yeniliklere açık olmaları, kendilerini mesleki anlamda sürekli geliştirmeleri, sorumlu olduğu işlerini zamanında doğru ve hızlı şekilde yapmaları beklenmektedir.

### **Öğrenci ve Mezunlardan Beklentiler**

Tüm alan ve etkinliklerde diğer Mesleki ve Teknik Anadolu Liselerinin öğrencileri ile rekabet edecek seviyeye gelmek için kendilerini sürekli geliştirmeleri beklenmektedir. Yine çevreye ve topluma duyarlı olmaları, yaşam boyu öğrenme felsefesini benimsemeleri, Okulumuzun değerlerini ve kurumsal kültürünü özümseyerek çeşitli platformlarda en iyi şekilde temsil etmeleri, bilgi birikimlerini insanlığın yararına üretime dönüştürmeleri beklenmektedir.

### **Ebeveynler 'den Beklentiler**

Çocuklarının gerek mesleki eğitimi gerekse topluma kazandırılmaları konusunda okulumuza güvenmelerini ve sürekli işbirliği içinde olmaları beklenmektedir.

### **Bakanlık ve Bağlı Kuruluşlardan Beklentiler**

Okulumuzla her alanda genel bir işbirliği içinde olmaları ve eğitim-öğretim etkinliklerine destek vermeleri beklenmektedir.

### **Özel Sektör'den Beklentiler**

Okulumuz ile işbirliğine önem vermesi, ortak mesleki projeler yürütmesi, öğrencilere staj ve uygulama imkânları sağlayarak öğretmenlerin ve öğrencilerin bilgi ve becerilerini artırmalarına katkıda bulunulmasına, istihdamda mezunlarımıza öncelik verilmesi beklenmektedir.

**ÖĞRENCİ MEMNUNİYET ANKETİ****MEMNUNİYET ANKET  
SONUCU**

<b>SIRA NO</b>	<b>GÖSTERGELER</b>	<b>SONUÇ</b>	<b>SONUÇ</b>
1	İhtiyaç duyduğumda okul çalışanlarıyla rahatlıkla görüşebiliyorum.	3,59	71,95
2	Okul müdürü ile ihtiyaç duyduğumda rahatlıkla konuşabiliyorum.	3,03	60,63
3	Okulun rehberlik servisinden yeterince yararlanabiliyorum.	3,03	60,63
4	Okula ilettiğimiz öneri ve isteklerimiz dikkate alınır.	2,40	48,04
5	Okulda kendimi güvende hissediyorum.	2,81	56,28
6	Okulda öğrencilerle ilgili alınan kararlarda bizlerin görüşleri alınır.	2,79	55,87
7	Öğretmenler yeniliğe açık olarak derslerin işlenişinde çeşitli yöntemler kullanmaktadır.	3,06	61,23
8	Derslerde konuya göre uygun araç gereçler kullanılmaktadır.	3,63	72,50
9	Teneffüslerde ihtiyaçlarımı giderebiliyorum.	2,64	52,98
10	Okulun içi ve dışı temizdir.	3,09	61,85
11	Okulun binası ve diğer fiziki mekânlar yeterlidir.	3,53	70,63
12	Okul kantininde satılan malzemeler sağlıklı ve güvenlidir.	2,69	53,82
13	Okulumuzda yeterli miktarda sanatsal ve kültürel faaliyetler düzenlenmektedir.	3,42	68,45
<b>GENEL DEĞERLENDİRME</b>		<b>3,05</b>	<b>61,09</b>

## ÖĞRETMEN MEMNUNİYET ANKETİ

MEMNUNİYET  
ANKET SONUCU

SIRA NO	GÖSTERGELER	SONUÇ	SONUÇ %
1	Okulumuzda alınan kararlar, çalışanların katılımıyla alınır.	3,29	65,83
2	Kurumdaki tüm duyurular çalışanlara zamanında iletilir.	3,79	75,83
3	Her türlü ödüllendirmede adil olma, tarafsızlık ve objektiflik esastır.	2,70	54,16
4	Kendimi, okulun değerli bir üyesi olarak görürüm.	3,00	60,00
5	Çalıştığım okul bana kendimi geliştirme imkânı tanımaktadır.	2,66	53,33
6	Okul, teknik araç ve gereç yönünden yeterli donanımına sahiptir.	3,54	70,83
7	Okulda çalışanlara yönelik sosyal ve kültürel faaliyetler düzenlenir.	2,75	55,00
8	Okulda öğretmenler arasında ayırım yapılmamaktadır.	2,95	59,16
9	Okulumuzda yerelde ve toplum üzerinde olumlu etki bırakacak çalışmalar yapmaktadır.	3,43	68,57
10	Yöneticilerimiz, yaratıcı ve yenilikçi düşüncelerin üretilmesini teşvik etmektedir.	2,66	53,33
11	Yöneticiler okulun vizyonunu, stratejilerini, iyileştirmeye açık alanlarını vs. çalışanlarla paylaşır.	3,48	69,52
12	Okulumuzda sadece öğretmenlerin kullanımına tahsis edilmiş yerler yeterlidir.	3,29	65,83
13	Alanıma ilişkin yenilik ve gelişmeleri takip eder ve kendimi güncellerim.	4,12	82,40
<b>GENEL DEĞERLENDİRME</b>		<b>3,20</b>	<b>64,00</b>

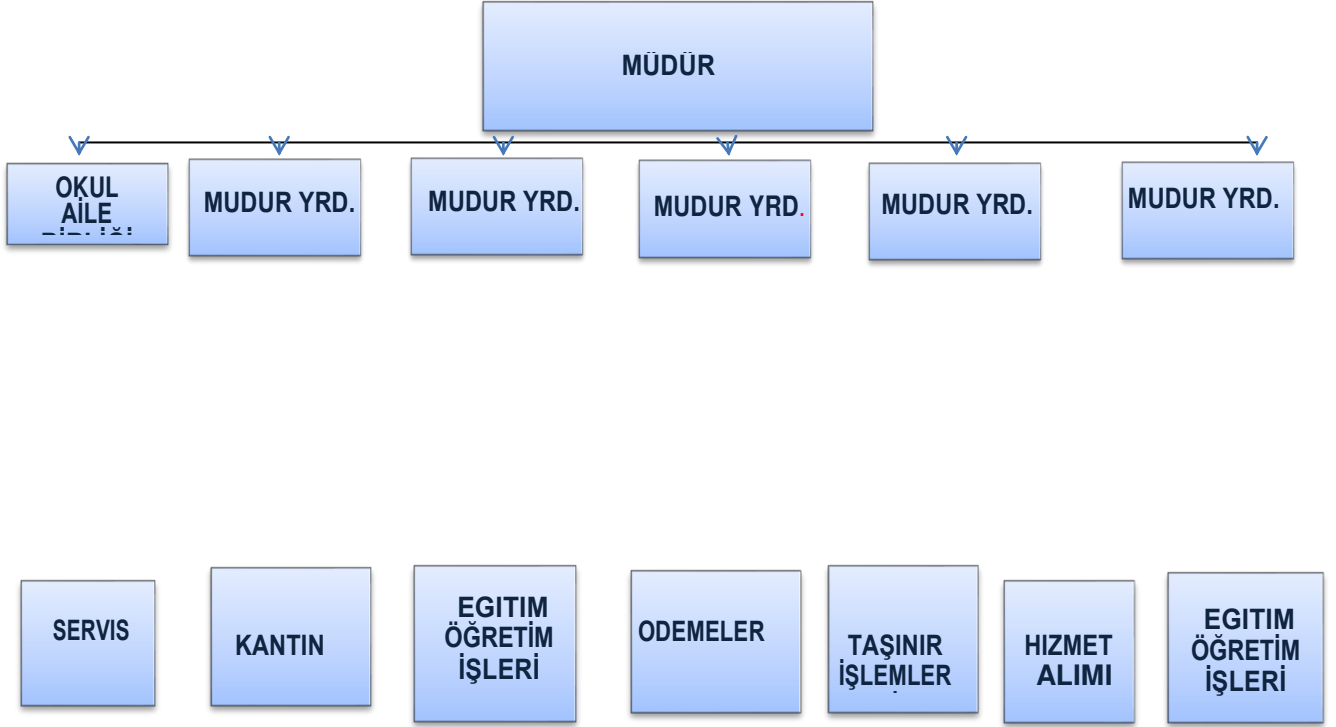
## VELİ MEMNUNİYET ANKETİ

## MEMNUNİYET ANKET SONUCU

SIRA NO	GÖSTERGELER	SONUÇ	SONUÇ %
1	İhtiyaç duyduğumda okul çalışanlarıyla rahatlıkla görüşebiliyorum.	3,97	79,40
2	Bizi ilgilendiren okul duyurularını zamanında öğreniyorum.	4,17	83,40
3	Öğrencimle ilgili konularda okulda rehberlik hizmeti alabiliyorum.	3,67	73,43
4	Okula ilettiğim istek ve şikâyetlerim dikkate alınmıyor.	3,21	64,37
5	Öğretmenler yeniliğe açık olarak derslerin işlenişinde çeşitli yöntemler kullanmaktadır.	3,92	78,43
6	Okulda yabancı kişilere karşı güvenlik önlemleri alınmaktadır.	3,00	60,00
7	Okulda bizleri ilgilendiren kararlarda görüşlerimiz dikkate alınır.	3,12	62,50
8	E-Okul Veli Bilgilendirme Sistemi ile okulun internet sayfasını düzenli olarak takip ediyorum.	4,56	91,25
9	Çocuğumun okulunu sevdiğini ve öğretmenleriyle iyi anlaştığını düşünüyorum.	4,23	84,68
10	Okul, teknik araç ve gereç yönünden yeterli donanıma sahiptir.	3,26	65,31
11	Okul her zaman temiz ve bakımlıdır.	3,59	71,87
12	Okulun binası ve diğer fiziki mekânlar yeterlidir.	3,56	71,25
13	Okulumuzda yeterli miktarda sanatsal ve kültürel faaliyetler düzenlenmektedir.	3,48	69,68
	GENEL DEĞERLENDİRME	3,67	73,43

## KURUM İÇİ VE DIŐI ANALİZ

### Kurum ii analiz Okulun Organizasyon yapısı



Őekil 2: Okulun TeŐkilat Őeması

### Okul /kurum İnsan Kaynakları

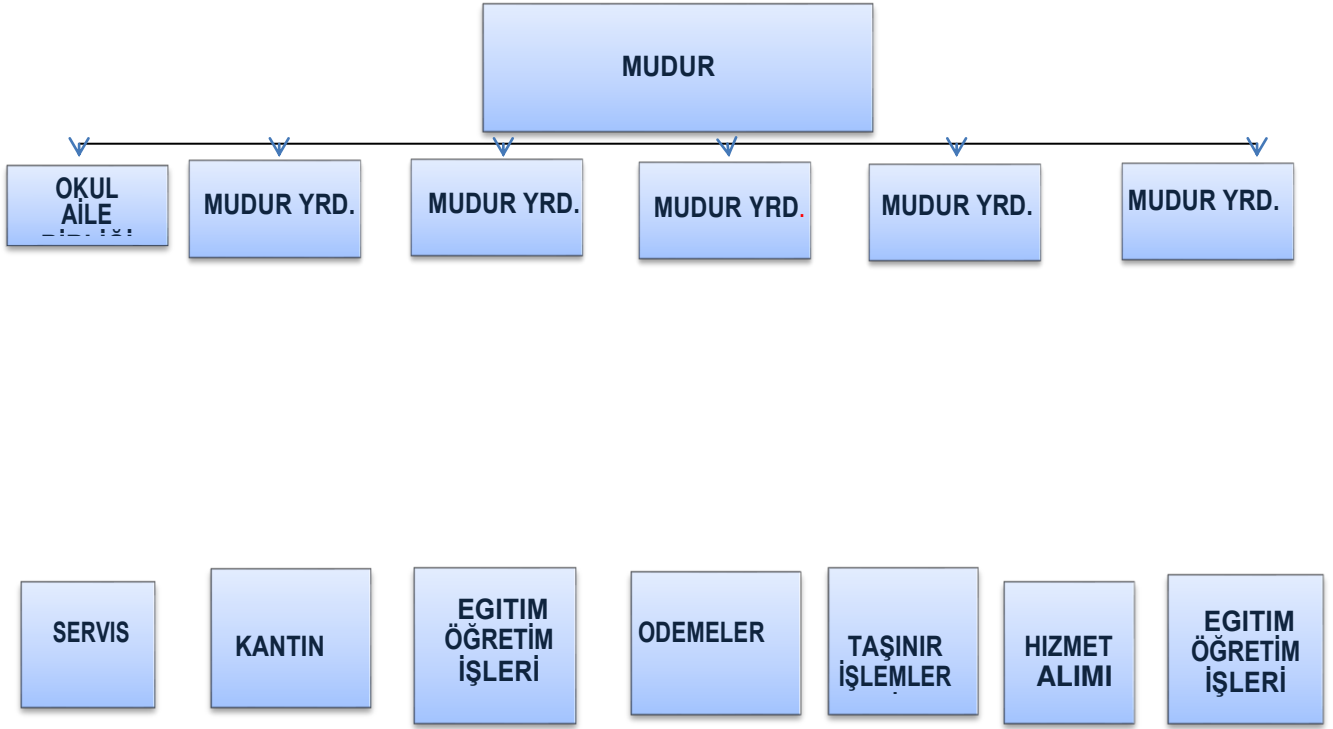
*Okulumuz, Kasım 2023 tarihi itibarıyla 40'ı eğitim ve öğretim hizmetleri sınıfında olmak üzere toplam 57 personel ile çalışmalarını sürdürmektedir. Okulumuzda 1 Müdür, 5 Müdür Yardımcısı,40 öğretmen,1 Alan Őefi, 3 Atölye Őefi, 4 Hizmetli, 1 Kantin personeli,8 Servis Őoförü görev yapmaktadır.*

*Okulumuzda 2 öğretmeniniz Başöğretmen 18 öğretmenimiz ise Uzman Öğretmen unvanıyla görev yapmaktadırlar*

Okul İnsan Kaynakları Dağılımı	Mevcut Durum
Okul Müdürü	1
Okul Müdür yardımcıları	5

## KURUM İÇİ VE DIŐI ANALİZ

### Kurum ii analiz Okulun Organizasyon yapısı



Őekil 2: Okulun TeŐkilat Őeması

### Okul /kurum İnsan Kaynakları

Okulumuz, Kasım 2023 tarihi itibarıyla 40'ı eğitim ve öğretim hizmetleri sınıfında olmak üzere toplam 57 personel ile çalışmalarını sürdürmektedir. Okulumuzda 1 Müdür, 5 Müdür Yardımcısı, 40 öğretmen, 1 Alan Őefi, 3 Atölye Őefi, 4 Hizmetli, 1 Kantin personeli, 8 Servis Őoförü görev yapmaktadır.

Okulumuzda 2 öğretmeniniz Başöğretmen 18 öğretmenimiz ise Uzman Öğretmen unvanıyla görev yapmaktadırlar

Okul İnsan Kaynakları Dağılımı	Mevcut Durum
Okul Müdürü	1
Okul Müdür yardımcıları	5
Bölüm Őefleri	4
Öğretmen	40
Memur	-

Hizmetli	4
Kantin Personeli	1
Servis Şoförü	8
<b>TABLO 6: Okul İnsan Kaynakları Dağılımı</b>	

2023 Yılı Kurumdaki Mevcut Öğretmen Sayısı:

Sıra No	Branşı	Erkek	Kadın	Toplam
1	Sağlık Hizmetleri Alanı	4	14	18
3	Türk Dili ve Edebiyatı	3	2	5
4	Matematik	1	2	3
5	Fizik	1	-	1
6	Biyoloji	-	-	-
7	Kimya	-	1	1
8	Din Kültürü ve Ahlak Bilgisi	1	-	1
9	Tarih	-	2	2
10	Coğrafya	1	-	1
11	Felsefe	-	1	1
12	Yabancı Dil (İng)	1	2	3
13	Beden Eğitimi	2	-	2
14	Rehberlik	1	-	1
15	Yiyecek İçecek Hizmetleri	1	-	1
<b>TOPLAM</b>		<b>16</b>	<b>24</b>	<b>39</b>

Öğretmenlerin Hizmet Süreleri:

Hizmet Süreleri	Kişi Sayısı
1-3 Yıl	2
4-6 Yıl	2
7-10 Yıl	15
11-15 Yıl	9
16-20 Yıl	5
21+... üzeri	7
<b>TOPLAM</b>	<b>40</b>

Öğrenim Durumu	Öğrenim Durumlarına Göre Dağılım	
	Sayı	Oran
Doktora		
Yüksek Lisans (Tezli)	1	%4,54
Yüksek Lisans (Tezsiz)	12	% 18,18
Lisans	31	% 50
Ön Lisans	?	%2,27
Enstitü		

Lise	3	%2,27
İlköğretim	1	%13,63
İlkokul	?	%4,54
<b>Genel Toplam</b>	<b>44</b>	<b>%100</b>
<b>Tablo7: Personelin Öğrenim Durumlarına Göre Dağılımı</b>		

2023	17 - 30	31 - 40	41 - 50	51 - 60	61 +	TOPLAM
Sayı	2	21	16	5	0	44
Oran	%4,54	%47,72	%36,36	%11,36	%0	%100
<b>Tablo 8: Okul/Kurum Personelinin Yaş Dağılımı</b>						

### Okul/Kurum Teknolojik Kaynakları

ŞLBMTAL' nin 2012-2013 eğitim öğretim yılında yeni binasına taşınması itibariyle fiziki yapısı oldukça iyi düzeydedir. 1 adet Bilgisayar ve Biyoloji laboratuvarımız bulunmaktadır. Teknik odalarımızda derslerde kullanılacak araç-gereç yeterli düzeydedir. Okulda kablolu ve kablosuz internet ağı kullanılabilir. Törenlerde ve günün herhangi bir anında kullanılmak üzere bir ses sistemi mevcuttur. Okulun telefon bağlantısı ise bir hat üzerinden yapılmaktadır. ŞLBMTAL' nin fiziksel kapasitesi kapsamında derslik, kütüphane, bilgisayar, teknik oda mevcut olup içindeki donanımları gelir giderler doğrultusunda temin edilmektedir. Kantin, 1 adet açık kütüphane ve 1 adet küçük toplantı odasını okulumuzun mevcut mekânları arasında belirtebiliriz. Bunların yanında spor salonumuz bulunmamaktadır.

ŞLB MTAL de 2023-2024 eğitim öğretim yılında 15 derslikte toplam 540 öğrenci ders görmektedir. Ayrıca 100 kişilik bir konferans salonu da mevcuttur. Sınıflarda akıllı tahtalar mevcuttur. Girişte iki adet masa tenisi mevcuttur. ŞLBMTAL nin spor salonuna ihtiyacı olduğu söylenebilir.

### TEKNOLOJİK DÜZEY

TEKNOLOJİK ALET	SAYISI
Masa Üstü Bilgisayar	6
Diz Üstü Bilgisayar	6
Faks Yazıcı	1
Projeksiyon	1



Yazıcı	7
Etkileşimli Tahta	23
Fotokopi makinesi	3
Televizyon	1
Telefon	1
<b>TABLO 9: Teknolojik Düzey</b>	

### Okul/Kurum Mali Kaynakları

Bir kurumun amaçlarını gerçekleştirebilmesi, o kurumun hangi kaynaklara sahip olduğu ile yakından ilgilidir. ŞLBMTAL ihtiyacı olan mali kaynakları genel bütçe, okul aile birliği ve kira gelirlerinden sağlamaktadır. Gelirler incelendiğinde ŞLBMTAL gelirlerinin bir kısmını Okul Aile Birliği kanalıyla elde ettiği görülmektedir. Elde edilen gelirlerin büyük kısmını personel giderlerine harcamaktadır. Buna göre ŞLBMTAL' nin plan döneminde gerçekleştireceği kaynak ve gelir-gider tablosu aşağıdaki şekildedir.

Kaynaklar	2024	2025	2026	2027	2028
Genel Bütçe	111.949	125.800	150.550	170.750	2.525
Okul Aile Birliği	103.085	110.350	120.222	130.000	150.450

### Harcama Kalemleri

Personel	Görev yolluk ödemeleri
Temizlik	Temizlik malzemeleri alımı
Kırtasiye	Kırtasiye malzemeleri alımı
Elektrik, Su, Doğalgaz,	Elektrik, Su, Doğalgaz kullanım bedeli ödemesi
İletişim	İletişim kullanma bedeli ödemesi
Bakım Onarım	Okul bina ve tesisatların bakım ve onarım işleri her türlü küçük onarım vb. giderleri.

### Yıla Ait Gelir Tablosu

2021		2022		2023	
Genel Bütçe	72000	Genel Bütçe	88000	Genel Bütçe	106000
Okul Aile	1.476,84TL	Okul Aile Birliği	3.220,00 TL	Okul Aile Birliği	3.577,68 TL

Birliđi					
Özel İdare		Özel İdare		Özel İdare	
Kira Geliri	9.438,84TL.	Kira Geliri	15.136,35TL	Kira Geliri	41.971,23TL.
Toplam	82.915,60	Toplam	106.356,35	Toplam	151.548,91

### 2021-2022-2023 YILLARI HARCAMA KALEMLERİ

Temizlik	20000
Küçük Onarım	22283
Bilgisayar Harcaması	20000
Büro Makinaları Har.	25000
Genel Giderler	143771
Sosyal Faaliyetler	3000
<b>TOPLAM</b>	<b>234054</b>

### Kurum Dışı Analiz

ŞLBMTAL Sınavsız diploma notuna göre Sağlık Alanına öğrenci alan ve dört yıllık öğrenim veren Mesleki ve Teknik Anadolu Lisesi'dir.

Millî eğitimin genel amaçları ve temel ilkeleri, Mesleki Teknik Eğitime yönetmeliğine uygun olarak bütün öğrencilerine ortaöğretim seviyesinde asgarî ortak bir genel kültür, mesleki bilgi vermek suretiyle onlara, kişi ve toplum sorunlarını tanımak, hasta ve yaralıya etik ve kanunlar çerçevesinde müdahalede bulunmak, gerekli tedaviyi uygulamak çözüm yolları aramak ve sağlık alanında kaliteyi yakalamak kendi kurumları içerisinde adını duyurmak önde olmak bilincini ve gücünü kazandırmaktır. Öğrencileri, alanlarında, ilgi, yetenek ve başarılarına göre yüksek öğretim programlarına hazırlanmak; mesleklerini, dünyadaki bilimsel ve teknolojik gelişmeleri izleyebilecek düzeyde öğrenmelerini sağlamaktır. Bu nedenle çevre analizi yapılırken dünyadaki, Türkiye'deki ve Kahramankazan İlçesindeki durum ve gelişmelerin eğitim üzerindeki yansımaları incelenecektir.

Sağlık alanındaki ve eğitim sürecindeki değişim ve dönüşüme iten en önemli etken dünyada egemen olan küreselleşme paradigmasıdır. Küreselleşmeyi getiren önemli faktörlerden biri de sağlık alanındaki bilgi ve teknolojide olan hızlı gelişmelerdir. Geçerli bilgi ve teknolojinin üretimi ve kullanımı ise, toplumların eğitim sistemlerinin etkililiğine

bağlanabilir. Bu nedenle, eğitim, küreselleşmeye neden olan temel unsurlardan biridir. Eğitim ile küreselleşme arasında çift yönlü bir ilişkinin olduğu, küreselleşen dünyanın eğitim sistemlerini yenileşmeye zorlarken, eğitim alanındaki gelişmelerin de küreselleşme sürecine hız ve yön verdiği belirtilebilir.

Aslında, küreselleşmeyi doğuran temel faktörlerin altında da yatan olgunun eğitim olduğu, diğer bütün alanlardaki gelişmelerin öncelikle eğitimden etkilendiği düşünülebilir.

Böylece küreselleşen dünyada toplumların geleceğinin, ulusal ve uluslararası rekabetin sonucunun, bireylerarası iletişim ve etkileşimin kalitesinin, dünya pazarlarında üstünlüğün, eğitime ve dolayısıyla okullara büyük ölçüde bağlı olacağı söylenebilir. Bu ise eğitime, devingen bir boyut kazandırmakta ve sürekli yenilenmek durumunu gerekli kılmaktadır. Çünkü teknolojiye yaşanan hızlı değişim belli bir süreye değin bireye kazandırılan bilgi ve becerilerin o süreden sonrası için de yeterli ve geçerli olabileceğini mümkün kılmamaktadır. İşte bu durum, gerek bireye gerekse bireyleri yetiştirmekle yükümlü bulunan eğitim kurumlarına ve sağlık alanlarına değişimi yakalama ve izleme bakımından büyük bir sorumluluk getirmektedir. Yaşanan bu gelişmelerin devlet yapılanmasının eğitime bakış açısını da değiştirmektedir. Hiçbir toplumsal gerçekliğin çevresinden bağımsız olarak yaşayamayacağı gerçeği göz önüne alındığında Türkiye’de dünyada yaşanan değişime göre eğitim sistemini konumlandırmaktadır. Bu doğrultuda Şehit Lokman Biçinci Mesleki ve Teknik Anadolu Lisesi, eğitim sistemi ve yönetim yapısını, sahip olduğu insan kaynaklarının en etkin şekilde gelişmesini destekleyecek yapı ve işleyişe kavuşturulması amacıyla; sağlık, eğitim fırsat ve imkânlarının herkes için erişilebilir kılınması, kaliteli sağlık, eğitim ve fırsat ve imkânlarının yaygınlaştırılması ve eğitimde kalite güvence sisteminin oluşturulmasını planlamaktadır. Bu hedeflere ulaşmak için, açık sistem olmanın tüm özelliklerini taşıyan eğitime ilişkin düzenlemelerin toplumun tüm kesimlerinin katkı ve katılımlarına açık bir yaklaşımla şekillendirilmesi, kamu kaynaklarından, eğitime ayrılan kaynakların çeşitlendirilerek artırılması ve bunların etkin ve verimli kullanılması, özel sektör ile gönüllü kişi, kurum ve kuruluşların eğitime–mesleki eğitime yatırım yapmalarının veya destek sağlamalarının teşvik edilmesi konusu önemsenmektedir.

## ÇEVRE

### 2.6.1. PEST- E (Politik, Ekonomik, Sosyo-Kültürel, Teknolojik, Ekolojik, Etik) Analizi

Politik ve yasal etmenler	Ekonomik çevre değişkenleri
---------------------------	-----------------------------

<ul style="list-style-type: none"> <li>• 3308 sayılı Mesleki Eğitim Kanunu</li> <li>• 5018 sayılı Kamu Mali Yönetimi ve Kontrol Kanunu</li> <li>• Milli Eğitim Bakanlığı 2015-2019 Stratejik planı</li> <li>• Çankırı Milli Eğitim Müdürlüğü 2015-2019 Stratejik planı</li> <li>• 657 sayılı Devlet Memurları Kanunu</li> <li>• Ortaöğretim Kurumlar Yönetmeliği</li> <li>• Norm kadro yönetmeliği</li> <li>• Sosyal Etkinlikler Yönetmeliği</li> <li>• Okul Aile Birliği Yönetmeliği</li> </ul>	<ul style="list-style-type: none"> <li>• Okulun bulunduğu çevrenin genel gelir durumu</li> <li>• Tasarruf sağlama imkânları</li> <li>• Mal-ürün ve hizmet satın alma imkânları</li> <li>• Mali Bütçe</li> <li>• Okul Aile Birliği Gelirleri</li> </ul>
--	--

<b>Sosyal-kültürel çevre değişkenleri</b>	<b>Teknolojik çevre değişkenleri</b>
<ul style="list-style-type: none"> <li>• Kariyer beklentileri</li> <li>• Bilinçli aile ve öğrenci</li> <li>• Aile yapısındaki değişimler (Parçalanmış aile vb.)</li> <li>• Demografik yapıdaki değişim</li> <li>• Hayat beklentisindeki değişimler</li> <li>• Beslenme alışkanlıkları</li> </ul>	<ul style="list-style-type: none"> <li>• Teknolojinin eğitimde kullanımı</li> <li>• e-devlet uygulamaları</li> <li>• e-öğrenme, internet olanakları</li> <li>• Okulun sahip olduğu ve ihtiyaç duyduğu teknolojik araç donanımı</li> <li>• Personel, öğrenci ve paydaşların teknolojiyi kullanım durumu</li> <li>• Personel, öğrenci ve paydaşların sahip olduğu teknolojik araçlar</li> <li>• Teknolojik alandaki gelişmeler</li> </ul>

<b>Ekolojik ve doğal çevre değişkenleri</b>	<b>Etik ve ahlaksal değişkenler</b>
<ul style="list-style-type: none"> <li>• Hava olayları</li> <li>• Gürültü kirliliği</li> <li>• Doğal afetler</li> <li>• Çevrede yoğunluk gösteren hastalıklar</li> <li>• Atıkların geri dönüşüme kazandırılması</li> <li>• Küresel ısınma ve iklim değişikliği</li> </ul>	<ul style="list-style-type: none"> <li>• Örf, adet ve teamüller</li> <li>• Dinsel ve ahlaki hayat durumu</li> <li>• Değerler eğitimi</li> <li>• Mesleki etik kuralları</li> </ul>

## Üst Politika Belgeleri

Üst politika belgelerinde Okulumuzun görev alanına giren konular ayrıntılı olarak taranmış ve bu belgelerde yer alan politikalar dikkate alınmıştır. Stratejik plan çalışmaları kapsamında taranmış olan politika belgeleri aşağıda verilmiştir.

- Ankara İl Milli Eğitim Müdürlüğü 2019-2023 Stratejik Planı
- Kahramankazan İlçe Milli Eğitim Müdürlüğü 2019-2023 Stratejik Planı

## SWOT ANALİZİ

### Güçlü Yönler, Zayıf Yönler, Fırsatlar ve Tehditler

Güçlü Yönler	Zayıf Yönler
<b>Tema 1: Akademik Başarı</b>	<b>Tema 1: Akademik Başarı</b>
<ul style="list-style-type: none"><li>Okulun çevresinde sosyal tesislerin olmaması</li><li>Okulumuzun temiz olması</li><li>Okulun meslek lisesi olması</li><li>Velilerimizin bilinçli ve ilgili olması</li><li>Öğretmenlerimizin lisans ve lisansüstü mezunu olması</li><li>Sınıf öğretmenlerinin ilgili olması</li><li>Öğrencilerimizin bu meslekleri severek ve isteyerek gelmeleri</li><li>Velilerin okula ulaşılabilirlik düzeyinin yüksek oluşu</li><li>Rehberlik servisinin olması</li><li>Bilgi ve iletişim teknolojilerinin eğitim ve öğretim süreçlerinde kullanılması</li><li>Güçlü bilişim altyapısı ve elektronik bilgi sistemlerinin etkin kullanımı</li></ul>	<ul style="list-style-type: none"><li>Haftalık ders saatlerinin öğrencilerin gelişim düzeylerine uygun olmaması</li><li>Bütün öğrencilerin yemekhaneden faydalanamaması</li><li>Nakil sürecinin devamlı olması</li><li>Öğrenci sayısının artması</li><li>Mali kaynakların yetersiz olması</li></ul>
<b>Tema 2: Kurum Kültürü</b>	<b>Tema 2: Kurum Kültürü</b>
<ul style="list-style-type: none"><li>Yeniliğe ve gelişmeye açık, genç öğretmen kadrosu</li><li>Öğretmenler arası iletişimin güçlü olması</li><li>Çalışanlara yönelik mesleki gelişim imkânları</li><li>Öğretmenlerin öğrencilerle sürekli iletişim halinde olması</li></ul>	<ul style="list-style-type: none"><li>Öğretmenlerin çoğunun Ankara'da oturması</li><li>Günlük ders saatleri fazla olduğundan öğretmenler arası sosyal etkinliklere zaman kalmaması</li></ul>
<b>Tema 3: Sosyo-Kültürel ve Sportif Faaliyetler</b>	<b>Tema 3: Sosyo-Kültürel ve Sportif Faaliyetler</b>
<ul style="list-style-type: none"><li>Okul bahçesinin geniş olması</li><li>Okul aile birliğinin etkili çalışması</li><li>Kütüphanenin olması ve etkili kullanımı</li><li>Okul binasının yeni olması</li><li>Okulun konferans salonunun olması</li><li>Okulun yemekhanesinin olması</li></ul>	<ul style="list-style-type: none"><li>Spor salonumuzun olmaması</li><li>Okulun merkezden uzak olması</li><li>Okul bahçesinin çevre düzenlemesinin yetersiz olması</li><li>Okul bahçesinde bankların ve yeşil alanın yetersiz olması</li><li>Günlük ders saatlerinin fazla olması</li><li>Okul bahçesinin kullanışlı olmaması</li></ul>

<b>Fırsatlar</b>	<b>Tehditler</b>
<b>Tema 1: Akademik Başarı</b>	<b>Tema 1: Akademik Başarı</b>
<ul style="list-style-type: none"> <li>Okul mezunlarının çabuk iş bulmaları</li> <li>Okulun trafik ve gürültüden uzak olması</li> <li>Velilerin öğretime karşı olumlu bakış açıları</li> <li>Velilerin sosyal, kültürel ve ekonomik düzeylerinin iyi olması</li> <li>Üniversitelere alanlarında dikey geçiş imkânı</li> <li>Öğrencilerin büyük hastanelerde staj imkânı olması</li> </ul>	<ul style="list-style-type: none"> <li>Bürokratik engeller</li> <li>Ders sayısının çok olması</li> <li>Okul ulaşımının zor olması</li> <li>Öğrencilerin okula servisle gelmeleri</li> <li>Sınıf içi öğrenci sayılarının çok fazla olması</li> <li>Öğrenciler arasındaki sosyo-ekonomik eşitsizlikler</li> <li>İnternet ortamında oluşan bilgi kirliliği, doğru ve güvenilir bilgiyi ayırt etme güçlüğü</li> </ul>
<b>Tema 2: Kurum Kültürü</b>	<b>Tema 2: Kurum Kültürü</b>
<ul style="list-style-type: none"> <li>Okul öğretmenlerinin birbirine olan tutum ve davranışları</li> <li>Personelin birlik beraberliğe önem veren kişiler olması</li> </ul>	<ul style="list-style-type: none"> <li>Öğretmenlerin İlçe dışında oturması</li> <li>İlçe'de yapılan faaliyetlere ulaşım sıkıntısı çekilmesi</li> </ul>
<b>Tema 3: Sosyo-Kültürel ve Sportif Faaliyetler</b>	<b>Tema 3: Sosyo-Kültürel ve Sportif Faaliyetler</b>
<ul style="list-style-type: none"> <li>Okul binasının geniş ve yeni olması</li> <li>İlçede spor faaliyetlerine önem verilmesi</li> <li>Belediyenin sosyal tesislerinin bulunması</li> </ul>	<ul style="list-style-type: none"> <li>Velilerin eğitime öğretim odaklı yaklaşması</li> <li>Günlük ders saatinin fazla olması</li> <li>Öğrencilerin taşınmalı olarak köylerden gelmesi</li> </ul>

-

## Gelişim ve Sorun Alanları

Paydaş analizi, kurum içi ve dışı analiz sonucunda Okulumuzun faaliyetlerine ilişkin gelişim ve sorun alanları tespit edilmiştir. Belirlenen gelişim ve sorun alanları üç tema altında gruplandırılarak plan mimarisinin oluşturulmasında temel alınmıştır.

Akademik Başarı	Kurum Kültürü	Sosyo-Kültürel ve Sportif Faaliyetler
<ul style="list-style-type: none"><li>Ortaöğretimde devamsızlık</li><li>Öğrencilere yönelik oryantasyon faaliyetleri</li><li>Yükseköğretime katılım</li><li>Veli – öğrenci işbirliği</li><li>Öğrenci motivasyonunun sağlanması</li><li>Okul sağlığı ve hijyen</li><li>Okul güvenliği</li><li>Zararlı alışkanlıklar</li><li>Açık öğretim sisteminin niteliği</li><li>Eğitsel, mesleki ve kişisel rehberlik hizmetleri</li><li>Ortaöğretimden yükseköğretime geçiş sistemi</li><li>Sınav odaklı sistem ve öğrencilerin sınav kaygısı</li><li>Eğitsel değerlendirme ve tanılama</li><li>Mesleki ve teknik eğitimin sektör ve işgücü piyasasının taleplerine uyumu</li><li>Atölye ve laboratuvar öğretmenlerinin özel alan yeterlikleri</li><li>İşyeri beceri eğitimi ve staj uygulamaları</li><li>Mesleki eğitimde alan dal seçimi</li></ul>	<ul style="list-style-type: none"><li>Öğretmenler arası yardımlaşma</li><li>İletişimi artırma ve geliştirme</li><li>Birlik ve beraberliği sağlama</li><li>Kurum içi bağlılığı geliştirme</li><li>Veli – öğrenci – öğretmen ilişkilerini geliştirme</li><li>Özel günlerde (doğum, cenaze, hastalık vb.) birlikteliği sağlama</li></ul>	<ul style="list-style-type: none"><li>Okul ve kurumların sosyal, kültürel, sanatsal ve sportif faaliyet alanlarının yetersizliği</li><li>Okulumuzun meslek lisesi olmasından dolayı ders saatinin fazla olması ve sosyal faaliyetlere az zaman kalması</li><li>Öğrencilerin sosyal kültürel yönlerinin gelişmesi</li></ul>

**Tablo 13:Gelişim ve Sorun Alanları**

## BÖLÜM III

### GELECEĞE YÖNELİM

#### A. MİSYON, VİZYON VE TEMEL DEĞERLER

##### MİSYON

Gelişime açık kadromuz ve sahip olduğumuz donanımla öğrencilerimizi; Atatürk ilke ve inkılaplarına bağlı, milli değerlerimizi benimseyen ve koruyan, kendini gerçekleştirebilen, İnsanlığa karşı görev ve sorumluluklarının bilincinde güler yüzlü, güvenilir, bilgili, fedakâr ve hiçbir ayırım gözetmeksizin herkese eşit sağlık hizmeti veren, her durumda ekip çalışması yapabilen, sosyal hayata ve yükseköğrenime hazır gençler yetiştirmek için varız.

##### VİZYON

Öğrenme için her türlü fırsatın sağlandığı bilgili, becerili ve iyi bir ahlâka sahip nitelikli öğrencilerin yetiştirildiği, kaliteli sağlık elemanı yetiştirmede örnek ve önder bir okul olmaktır.

##### TEMEL DEĞERLER

- Atatürk ilke ve inkılaplarını esas alırız.
- Türkçenin doğru kullanımına özen gösteririz.
- İlişkilerimizde etkin ve etkili iletişimi kullanırız.
- Doğa ve çevreyi koruma bilinciyle çalışırız
- Başarıda sürekli gelişim bizim için önemlidir.
- Eğitimde kalitenin önemli olduğuna inanırız.
- Sanata değer veren araştırmacı düşünce becerisini kazandırırız.
- Başarının takım çalışması ile yakalanacağına inanırız.
- Sorumluluk duygusu ve kendine güven bilincini kazandıracak ortam oluştururuz.
- Eşitlik ve adalet kavramlarına inanırız.
- Millî ve manevî değerlerimizi benimsemiş bireyler yetiştiririz.
- Saygı, sevgi ve hoşgörü temel felsefemizdir.



## STRATEJİK PLAN GENEL TABLOSU

### TEMA 1: AKADEMİK BAŞARI

#### Stratejik Amaç 1.

Lisans ve ön lisans programlarına en üst düzeyde öğrenci yerleştirmek

##### Stratejik Hedef 1.1

Öğrencilerin ve Velilerin Üniversiteye Hazırlık konusunda en üst düzeyde rehberlik almalarını sağlamak

##### Stratejik Hedef 1.2.

Plan dönemi sonuna kadar öğrenci başarı oranı %10 arttırmak

### TEMA 2: KURUM KÜLTÜRÜ

#### Stratejik Amaç 2.

Öğretmenler arası birlik beraberliği artırarak güçlü bir kurum kültürünü oluşturmak

##### Stratejik Hedef 2.1.

Öğretmenler arası yardımlaşma ve kaynaşmayı sağlamak için doğum, cenaze, hastalık, düğün gibi özel günlerde birlikteliği sağlamak.

### TEMA 3: SOSYO-KÜLTÜREL VE SPORTİF FAALİYETLER

#### Stratejik Amaç 3.

Okulumuzun Sosyal, Kültürel ve Sportif Faaliyetlere katılım oranını arttırmak.

STRATEJİK AMAÇ 1.	Öğrencilerin eğitim ve öğretime etkin katılımlarıyla süreci tamamlamalarını sağlamak.
Hedef 1.	Öğrencilerin okula erişim, devam ve okulu tamamlama oranları artırılabacaktır.
Hedef 1.2	Öğrencilerin ders dışı etkinliklere katılım oranları artırılabacaktır.
STRATEJİK AMAÇ 2	Ulusal ve uluslararası alanda mesleki yeterliliği ile kabul gören, mesleki değerlere sahip, yaratıcı, yenilikçi, girişimci, üretken, ekonomiye değer katan ehil işgücü yetiştirilmesi sağlanacaktır.
Hedef 2.1	Öğrencilerin genel derslerdeki başarı ortalamaları artırılabacaktır.
Hedef 2.2	Öğrencilerin mesleki beceri ve yetkinlikleri geliştirilecektir.
Hedef 2.3	Bir üst öğrenime yerleşen mesleki ve teknik ortaöğretim öğrencileri sayısı artırılabacaktır.
Hedef 2.4	Bir üst öğrenime yerleşen mesleki ve teknik ortaöğretim öğrencileri sayısı artırılabacaktır.
Hedef 2.5	Sektörle işbirlikleri artırılarak öğrencilerin pratik deneyim, burs ve istihdam imkânları artırılabacaktır.
STRATEJİK AMAÇ 3.	Okulun amaçlarına ulaşmasını sağlayacak kurumsal imkân ve yetkinlikler verimli ve sürdürülebilir bir şekilde geliştirilecektir.
Hedef 3.1	Okulun fiziki mekânlarının okulun ihtiyaç ve hedefleri doğrultusunda iyileştirilmesi sağlanacaktır.
Hedef 3.2	Okul yöneticilerinin ve öğretmenlerin mesleki gelişimleri güçlendirilecektir.

STRATEJİK AMAÇ 1.	Öğrencilerin eğitim ve öğretime etkin katılımlarıyla süreci tamamlamalarını sağlamak.							
Hedef 1.	Öğrencilerin okula erişim, devam ve okulu tamamlama oranları artırılacaktır.							
PG NO	Performans Göstergeleri	Hedefe Etkisi %	Başlangıç Değeri	2024 Hedef	2025 Hedef	2026 Hedef	2027 Hedef	2028 Hedef
PG 1.1.1	Bir eğitim ve öğretim yılında devamsızlık süresi 20 günden (mazeretli ve mazeretsiz) fazla olan öğrenci oranı (%)	20	9,2	<b>7,3</b>	<b>5,8</b>	<b>4,7</b>	<b>3,7</b>	<b>3</b>
PG 1.1.2	Bir eğitim ve öğretim yılında sınıf tekrar eden öğrenci oranı (%)	20	<b>1,9</b>	<b>1,5</b>	<b>0,7</b>	<b>0,6</b>	<b>0,5</b>	<b>0,4</b>
PG 1.1.3	Bir eğitim ve öğretim yılında örgün eğitimden ayrılan öğrenci oranı (%)	20	2	<b>1,6</b>	<b>1,2</b>	<b>1</b>	<b>1</b>	<b>1</b>
PG 1.1.4	Bir eğitim öğretim yılında destekleme ve yetiştirme kurslarına kayıt yaptıran öğrenci oranı(%)	20	<b>18</b>	<b>22</b>	<b>26</b>	<b>31</b>	<b>37</b>	<b>45</b>
PG 1.1.5	Destekleme ve yetiştirme kurslarındaki toplam ders saatinin 1/5 'ine devam etmeyen öğrenci oranı (%)	20	<b>16</b>	<b>19</b>	<b>22</b>	<b>27</b>	<b>33</b>	<b>39</b>

<b>Stratejiler</b>	<p>S1.2.1 Her bir öğrencinin bir kulüp faaliyetinde aktif olarak yer alması sağlanarak kulüp faaliyetlerinin etkinliği artırılabacaktır.</p> <p>S1.2.2 Öğrencilerin seviyelerine uygun olarak toplumsal sorunların çözümüne katkı sağlamak amacıyla afet ve acil durum, çevre, eğitim, spor, kültür ve turizm, sağlık ve sosyal hizmetler alanlarında toplum hizmeti faaliyetlerine katılımları artırılabacaktır.</p> <p>S1.2.3 Öğrencilerin yerel, ulusal ve uluslararası proje ve yarışmalara katılmaları teşvik edilecektir.</p> <p>S1.2.4 Okulda oluşturulacak öğrenci kulüpleri aracılığıyla yerel düzeyde etkinliklerin düzenlenmesi sağlanacaktır.</p>
<b>Riskler</b>	<ul style="list-style-type: none"> <li>▪ Velilerin çoğunlukla akademik başarı odaklı olması.</li> <li>▪ Sosyal etkinlik ve kulüp faaliyetleri için haftalık ders çizelgelerinde zaman ayrılmamış olması.</li> <li>▪ Proje, sosyal etkinlik ve kulüp faaliyetlerinin belirli bir maliyetinin olması.</li> <li>▪ Sosyal etkinlik, proje ve yarışmalar konusunda plansızlıktan kaynaklı okullara yüklenen yoğunluk.</li> </ul>
<b>Maliyet Tahmini</b>	950 TL
<b>Tespitler</b>	<ul style="list-style-type: none"> <li>▪ Öğrenci ve öğretmenlerin ders saatleri dışında (okul çıkışı ve hafta sonu) yapılacak faaliyetler konusunda yeterince istekli olmaması.</li> <li>▪ Ders saatleri içerisinde fazlaca faaliyet yapılması durumunda derslerin işlenişinde aksaklıkların meydana gelmesi.</li> <li>▪ Proje hazırlama, yarışmalara katılım ve etkinliklerde aktif rol alma gibi sorumluluk isteyen görevler konusunda her öğrencilerin istekli olmaması.</li> <li>▪ Proje, yarışma ve etkinlikler için okulun mali kaynakları temin etme konusunda yetersiz kalması.</li> </ul>
<b>İhtiyaçlar</b>	<ul style="list-style-type: none"> <li>▪ Öğretmen ve öğrencilerin proje ve yarışmalara katılım konusunda motivasyonlarının artırılması.</li> <li>▪ Öğrencilerin mevcut sorunlara karşı bilincini artıracak eğitimlerin düzenlenmesi.</li> <li>▪ Proje ve yarışmalara katılım için mali kaynak temini için yerel imkanların kullanılması.</li> <li>▪ Yapılacak proje ve etkinlikleri içeren detaylı bir çalışma planı hazırlanması.</li> <li>▪ Her öğrencinin bireysel özellikleri ve yeteneklerinin tespit edilip uygun proje, yarışma ve etkinliklere yönlendirilmesi.</li> </ul>



<b>STRATEJİK AMAÇ 2</b>	Ulusal ve uluslararası alanda mesleki yeterliliği ile kabul gören, mesleki değerlere sahip, yaratıcı, yenilikçi, girişimci, üretken, ekonomiye değer katan ehil işgücü yetiştirilmesi sağlanacaktır.							
<b>Hedef 2.1</b>	Öğrencilerin genel derslerdeki başarı ortalamaları artırılabacaktır.							
<b>PG NO</b>	<b>Performans Göstergeleri</b>	<b>Hedefe Etkisi (%)</b>	<b>Başlangıç Değeri</b>	<b>2024 Hedef</b>	<b>2025 Hedef</b>	<b>2026 Hedef</b>	<b>2027 Hedef</b>	<b>2028 Hedef</b>
<b>PG 2.1.1</b>	Matematik dersi not ortalaması	20	55,1	66	79	85	88	90
<b>PG 2.1.2</b>	Türk dili ve Edebiyatı dersi not ortalaması	20	52,8	63	76	91	90	95
<b>PG 2.1.3</b>	Ortak dersler not ortalaması	20	67,1	80	96	95	96	97
<b>PG 2.1.4</b>	Yabancı dil dersleri not ortalaması	20	63,5	76	91	94	95	95
<b>PG 2.1.5</b>	Öğrenci başına okunan kitap ortalaması	20	2,4	2,8	3,4	4	4,9	5,8

### Stratejiler

S2.1.1 Bakanlığın hazırladığı dijital platformlar aracılığıyla öğrencilerin tamamlayıcı ve destekleyici eğitim almaları sağlanacaktır.

S2.1.2 Okulda düzenlenen münazara, panel vb. etkinlikler vasıtasıyla öğrencilerin dili kullanma ve kendilerini ifade etme becerileri geliştirilecektir.

S2.1.3 Öğrencilerin kitap okumasını teşvik etmek için etkinlikler düzenlenecektir.

S2.1.4 Okul içinde makale, kompozisyon yazma, resim yapma vb. yarışmalar düzenlenecek ve öğrencilerin ödüllendirilmesi sağlanacaktır.

- Öğrencilerin ders çalışma konusunda motivasyon eksikliği.
- Öğrencilerin ders çalışma konusunda planlı hareket etmemesi.
- Öğrencilerin kitap okumaya yeterli zaman ayıramaması.

### Tespitler

- Okula gelen öğrencilerin yeterli hazırbulunuşluk düzeyine sahip olmaması.
- Öğrencilerin bakanlık tarafından hazırlanan dijital platformları etkili bir şekilde kullanmaması.
- Ders öğretmeninin sınıftaki her öğrencinin bireysel farklılıklarına göre beklentisini karşılayamaması.

### İhtiyaçlar

- Öğrencilerin bakanlık tarafından hazırlanan dijital platformları etkili bir şekilde kullanmaması konusunda takibinin sağlanması.
- Öğrencilerin hazırbulunuşluk düzeylerinin sene başında belirlenmesi ve eksikleri olanlara uygun destekleyici çalışmaların yapılması.
- Öğretmenlerin sınıf içi bireysel farklılıkları göz önünde bulundurup farklı ders anlatma yöntem ve tekniklerini kullanması.
- Rehber öğretmen ve sınıf öğretmenleri tarafından öğrenciler için bireysel çalışma programları hazırlanarak takibinin yapılması.

Hedef 2.3 Bir üst öğrenime yerleşen mesleki ve teknik ortaöğretim öğrencileri sayısı artırılabacaktır.								
PG NO	Performans Göstergeleri	Hedef Etkisi (%)	Başlangıç Değeri	2024 Hedef	2025 Hedef	2026 Hedef	2027 Hedef	2028 Hedef
PG 2.3.1	Alanında bir üst öğrenime yerleşen öğrenci oranı	40	10	12	14	16	18	20
PG 2.3.2	Ön lisans programlarına yerleşen öğrenci oranı	20	8	11	15	21	29	41
PG 2.3.3	Lisans programlarına yerleşen öğrenci oranı	40	1	1,4	1,96	2,74	3,8	5,3

	<p>S2.2.1 Destekleme ve yetiştirme kurslarıyla öğrencilerin genel derslerdeki yeterlilikleri artırılabacaktır.</p> <p>S2.2.2 Öğrencilere yönelik bakanlığın hazırlamış olduğu dijital platformlar aracılığı ile yüz yüze eğitime destek olmak üzere uzaktan eğitim imkânları oluşturulacaktır.</p> <p>S2.2.3 Öğrencileri ilgi, yetenek ve ihtiyaçları doğrultusunda bir üst öğrenim programına hazırlayacak mesleki ve eğitsel rehberlik faaliyetleri yürütülecektir.</p>
<b>Riskler</b>	<ul style="list-style-type: none"> <li>Öğrencilerin hastanede staja başlamaları sonucu okulun takibinden çıkması.</li> <li>Öğrencilerin destekleme ve yetiştirme kurslarına devam sorunu</li> <li>Rehber öğretmen sayısının öğrenci takibinde yetersiz olması.</li> <li>Hafada 3 gün staj olması kontrolü azaltmaktadır.</li> </ul>
<b>Tespitler</b>	<ul style="list-style-type: none"> <li>Öğrencilerin bireysel olarak hazırlanan çalışma programlarını yeterince uygulayamaması.</li> <li>Öğrencilerin okula girişte hazırbulunuşluk düzeylerinin düşük olması.</li> <li>Okulun uzaklığından dolayı öğrencilerin destekleme ve yetiştirme kurslarına yeterince talep göstermemesi.</li> </ul>
<b>İhtiyaçlar</b>	<ul style="list-style-type: none"> <li>Öğrencilerin bireysel takibini sağlayan koçluk uygulamasının geliştirilmesi.</li> <li>Öğrencilerin hazırbulunuşluk düzeylerini ve kazanımlarını ölçen ortak sınavlar yoluyla desteğe ihtiyaç duyan öğrencilerin tespit edilerek gerekli telafi eğitime tabi tutulması.</li> <li>Rehber öğretmen sayısının artırılması.</li> </ul>

<b>STRATEJİK AMAÇ 2.</b>	Ulusal ve uluslararası alanda mesleki yeterliliği ile kabul gören, mesleki değerlere sahip, yaratıcı, yenilikçi, girişimci, üretken, ekonomiye değer katan ehil işgücü yetiştirilmesi sağlanacaktır.							
<b>Hedef 2.4</b>	Bir üst öğrenime yerleşen mesleki ve teknik ortaöğretim öğrencileri sayısı artırılabacaktır.							
<b>PG NO</b>	<b>Performans Göstergeleri</b>	<b>Hedef Etkisi (%)</b>	<b>Başlangıç Değeri</b>	<b>2024 Hedef</b>	<b>2025 Hedef</b>	<b>2026 Hedef</b>	<b>2027 Hedef</b>	<b>2028 Hedef</b>
<b>PG 2.4.1</b>	Rehberlik servisi tarafından Öğrenci görüşmeleri sayısı	20	67	80	96	115	138	165
<b>PG 2.4.2</b>	Rehberlik servisi tarafından Veli görüşmeleri sayısı	20	11	13	16	19	23	27
<b>PG 2.4.3</b>	Rehberlik servisi tarafından Öğretmen görüşmeleri sayısı	20	23	27	33	39	47	57
<b>PG 2.4.4</b>	Düzenlenen etkinlik sayısı (Kariyer günü, gezi, seminer vb)	20	0,78	0,94	1,13	1,36	1,6	1,96
<b>PG 2.4.5</b>	Bireysel ve gurup başarısını artırma uygulamaları sayısı	20	5	6	7	9	10	12

### Stratejiler

S2.3.1 Eğitsel/kişisel rehberlik çalışmaları kapsamında öğrencilerin eksikleri ihtiyaçları tespit edilerek bu ihtiyaçların giderilmesi

S2.3.2 Sınıf rehber öğretmen ve okul rehber öğretmen arasındaki çalışma iş birliği güçlendirilerek sağlıklı ruh yapısına sahip, kendisini keşfetmeyi öğrenmiş mutlu bireyler yetiştirmeyi sağlamak amacıyla etkinlikler/uygulamalar gerçekleştirilecektir.

S2.3.3 Rehberlik faaliyetlerinin kapsamı ve önemi ile ilgili öğretmenlere yönelik farkındalık çalışmaları yürütülecektir.

S2.3.4 Öğrencilerin yaş dönem özellikleri, bu dönemde karşılaşılabilecek sorunlar ve bu sorunlarla baş etme, öğrenci-veli sağlıklı iletişim kurma yöntemleriyle ilgili velilere yönelik etkinlikler düzenlenecektir.

### Riskler

- Okulun merkeze uzaklığından dolayı velilerin okula gelmesinin zorluğu.

### Tespitler

- Rehber öğretmen sayısının yetersiz olmasından dolayı bireysel takip ve öğrenci görüşmelerinin yeterli sayıda olmaması.
- Okulun merkeze uzaklığı ve velilerin çoğunluğunun çalışan insanlar olmasından dolayı velilere yönelik yeterli etkinliğin yapılamaması.

### İhtiyaçlar

- Rehber öğretmen sayısının artması.
- Sınıf rehber öğretmenlerinin rehberlik servisiyle iş birliği içerisinde öğrenci takibi ve velilerle iletişim konularında daha etkin olması.
- Öğretmenlere rehberlikle ilgili konularda eğitim verilmesi.
- Velilere yönelik yapılacak etkinliklerin zamanlamasının iyi planlanarak katılımın artırılması.

<b>STRATEJİK AMAÇ 3.</b>	Okulun amaçlarına ulaşmasını sağlayacak kurumsal imkân ve yetkinlikler verimli ve sürdürülebilir bir şekilde geliştirilecektir.							
<b>Hedef 3.1</b>	Okulun fiziki mekânlarının okulun ihtiyaç ve hedefleri doğrultusunda iyileştirilmesi sağlanacaktır.							
<b>PG NO</b>	<b>Performans Göstergeleri</b>	<b>Hedefe Etkisi (%)</b>	<b>Başlangıç Değeri</b>	<b>2024 Hedef</b>	<b>2025 Hedef</b>	<b>2026 Hedef</b>	<b>2027 Hedef</b>	<b>2028 Hedef</b>
<b>PG 3.1.1</b>	İyileştirilen fiziki mekân (derslik, spor salonu, kütüphane, pansiyon vb.) sayısı	25	2	2	3	4	5	6
<b>PG 3.1.2</b>	Sektörle iş birliği içerisinde yenilenen atölye ve laboratuvar sayısı	25	2	2	3	3	4	4
<b>PG 3.1.3</b>	Fiziksel mekanların temizlik ve hijyenine ilişkin memnuniyet oranı (%)	25	20	24	28	34	40	40
<b>PG 3.1.4</b>	Altyapı ve donatım eksikliği bulunan fiziksel birim sayısı	25	0	0	0	0	0	0

<b>Stratejiler</b>	<p>S3.1.1 Okulun fiziki mekânlarının durum tespiti yapılacak ve iyileştirilme için önceliklendirilmiş bir plan doğrultusunda çalışmalar yapılacaktır.</p> <p>S3.1.2 Fiziki mekânların iyileştirilmesi için kamu idareleri, belediyeler ve işverenlerle iş birlikleri yapılacaktır.</p> <p>S3.1.3 Bilişim altyapısını güçlendirme çalışmaları yapılacaktır.</p> <p>S3.1.4 Temizlik ve hijyen memnuniyet düzeyi belirlemek için anketler uygulanarak yapılacak değerlendirmeler sonucunda gerekli tedbirler alınacaktır.</p>
<b>Riskler</b>	<ul style="list-style-type: none"> <li>▪ Ödeneklerin yetersiz olması</li> <li>▪ Okul Aile Birliği gelirlerinin yetersiz olması</li> <li>▪ Yerel imkanların yetersiz olması</li> <li>▪ Yardımcı personel sayısının ve donanımının yetersiz olması</li> <li>▪ Temizlik ve hijyen malzemelerinin temininde sıkıntı olması.</li> </ul>
<b>Maliyet Tahmini</b>	2.296.845 TL
<b>Tespitler</b>	<ul style="list-style-type: none"> <li>▪ Okul bahçesinde kapalı spor salonu bulunmaması.</li> <li>▪ Bilişim sınıfını bulunmaması.</li> </ul>
<b>İhtiyaçlar</b>	<ul style="list-style-type: none"> <li>▪ Bilişim sınıfının oluşturulması gerekir.</li> <li>▪ Okul bahçesinin bakımlı hale getirilmesi için yerel imkanlardan yararlanılması.</li> <li>▪ Temizlik konusunda yardımcı personele görev dağılımı ve planlama yaparak takibinin sağlanması.</li> </ul>



<b>STRATEJİK AMAÇ 2.</b>	Okulun amaçlarına ulaşmasını sağlayacak kurumsal imkân ve yetkinlikler verimli ve sürdürülebilir bir şekilde geliştirilecektir.							
<b>Hedef 3.2</b>	Okul yöneticilerinin ve öğretmenlerin mesleki gelişimleri güçlendirilecektir.							
<b>PG NO</b>	<b>Performans Göstergeleri</b>	<b>Hedefe Etkisi (%)</b>	<b>Başlangıç Değeri</b>	<b>2024 Hedef</b>	<b>2025 Hedef</b>	<b>2026 Hedef</b>	<b>2027 Hedef</b>	<b>2028 Hedef</b>
	Hizmet içi eğitim alan							
<b>Stratejiler</b>	<p>S3.2.1 Okul yöneticilerinin ve öğretmenlerin mesleki gelişim ihtiyaçları tespit edilerek, bu ihtiyaçları gidermeye yönelik bir mesleki gelişim planı hazırlanacaktır.</p> <p>S3.2.2 Okul yöneticilerinin ve öğretmenlerin uzaktan hizmet içi eğitimlere katılmaları teşvik edilecektir.</p>							
<b>Riskler</b>	<ul style="list-style-type: none"> <li>Okul yöneticilerinin yoğun çalışması</li> <li>Yüz yüze hizmet içi eğitim zamanlamasının okul programına uygun olmaması.</li> </ul>							
<b>Tespitler</b>	<ul style="list-style-type: none"> <li>Okul yöneticilerinden yüz yüze hizmet içi eğitim alanların oranının düşük olması.</li> <li>Okul yöneticilerinin ve öğretmenlerin yoğun iş temposu nedeniyle yüz yüze hizmet içi eğitime katılımını zor olması.</li> </ul>							
<b>İhtiyaçlar</b>	<ul style="list-style-type: none"> <li>Öğretmenlerin hizmet içi eğitimle ilgili istek ve ihtiyaçlarına yönelik anketler uygulanıp tespitler yapılması.</li> <li>Yüz yüze hizmet içi eğitim uygulamalarının okul bünyesinde ve okul programını aksatmadan planlanması.</li> </ul>							

<b>STRATEJİK AMAÇ 3.</b>	Eğitim ve öğretimin bilişsel, duyuşsal ve davranışsal açıdan sağlıklı ve güvenli bir ortamda gerçekleştirilmesi için okul sağlığı ve güvenliği geliştirilecektir.							
<b>Hedef 3.3</b>	Eğitim ve öğretimin bilişsel, duyuşsal ve davranışsal açıdan sağlıklı ve güvenli bir ortamda gerçekleştirilmesi için okul sağlığı ve güvenliği geliştirilecektir.							
<b>PG NO</b>	<b>Performans Göstergeleri</b>	<b>Hedefe Etkisi (%)</b>	<b>Başlangıç Değeri</b>	<b>2024 Hedef</b>	<b>2025 Hedef</b>	<b>2026 Hedef</b>	<b>2027 Hedef</b>	<b>2028 Hedef</b>
<b>PG 3.3.1</b>	Atölye ve laboratuvarlarda yaşanan iş kazası sayısı	10	0	0	0	0	0	0
<b>PG 3.3.2</b>	Okulda yaşanan kaza sayısı	10	0	0	0	0	0	0
<b>PG 3.3.3</b>	Bağımlılıkla mücadele ile ilgili konularda eğitim alan öğrenci ve öğretmen sayısı	10	100	110	121	133	146	161
<b>PG 3.3.4</b>	Akran zorbalığı ve siber zorbalıkla ilgili konularda eğitim alan öğrenci ve öğretmen sayısı	10	300	330	363	399	439	483
<b>PG 3.3.5</b>	Sağlıklı beslenme ve obezite ile ilgili konularda verilen eğitim alan öğrenci ve öğretmen sayısı	10	150	165	181	199	219	241
<b>PG 3.3.6</b>	Hijyen, gıda güvenliği, bulaşıcı hastalıklar ile ilgili konularda verilen eğitim alan öğrenci ve öğretmen sayısı	10	136	150	164	181	199	219
<b>PG 3.3.7</b>	Disiplin kuruluna sevk edilen olayı sayısı	10	40	24	14,4	8,6	5	3
<b>PG 3.3.8</b>	Sivil savunma eğitimlerine katılan öğrenci ve öğretmen sayısı	15	0	0	0	0	0	0
<b>PG 3.3.9</b>		15	184	211	243	279	320	370

<b>Stratejiler</b>	<p>S3.3.1 Öğrenci, öğretmen ve velilerde farkındalık oluşturmak için bağımlılıkla mücadele konusunda alan uzmanları ile iş birliğinde eğitimler düzenlenecektir.</p> <p>S3.3.2 Okulda yaşanan disiplin olaylarının nedeni rehber öğretmen koordinasyonunda sınıf rehber öğretmeni ve öğrencilerin diğer öğretmenleriyle iş birliğinde tespit edilerek bu konuda çalışmalar yapılarak öğrencilerin ve velilerin farkındalıkları artırılacaktır.</p> <p>S3.3.4 Doğa, insan ve teknoloji kaynaklı (deprem, sel, heyelan, yangın, çığ ve salgın hastalıklar vd.) konularında alan uzmanları ile iş birliğinde öğretmen, öğrenci ve velilere farkındalık eğitimleri verilecektir.</p> <p>S3.3.5 Okulun afet ve acil durum eylem planının güncel tutulması sağlanacaktır.</p>
<b>Riskler</b>	<ul style="list-style-type: none"> <li>Okulun merkeze uzaklığından dolayı velilerin okula gelmesinin zorluğu.</li> <li>Öğretmenlerin programlarının yoğunluğundan kaynaklı eğitime zaman ayıramaması.</li> </ul>
<b>Tespitler</b>	<ul style="list-style-type: none"> <li>Okulun merkeze uzaklığı ve velilerin çoğunluğunun çalışan insanlar olmasından dolayı velilere yönelik yeterli etkinliğin yapılamaması.</li> </ul>
<b>İhtiyaçlar</b>	<ul style="list-style-type: none"> <li>Öğretmen, öğrenci ve velilere yönelik uzman kişilerce verilecek eğitimler planlanması.</li> <li>Velilere yönelik yapılacak etkinliklerin zamanlamasının iyi planlanarak katılımın artırılması.</li> </ul>

<b>Hedef 3.5</b>	İklim değişikliğinin olumsuz etkilerini azaltmak ve çevresel sürdürülebilirliği sağlamak için tasarruf tedbirleri kapsamında enerji verimliliği artırılacaktır.							
<b>PG NO</b>	<b>Performans Göstergeleri</b>	<b>Hedef Etkisi (%)</b>	<b>Başlangıç Değeri</b>	<b>2024 Hedef</b>	<b>2025 Hedef</b>	<b>2026 Hedef</b>	<b>2027 Hedef</b>	<b>2028 Hedef</b>
<b>PG 3.5.1</b>	Elektrik tüketimi miktarı (kw)	25	89	67	50	38	29	29
<b>PG 3.5.2</b>	Su tüketim miktarı (m3)	25	25	18	14	10	8	8
<b>PG 3.5.3</b>	Doğalgaz/akaryakıt/kömür tüketim miktarı (m3/lt/kg)	25	50	38	28	21	16	16
<b>PG 3.5.4</b>	Temiz ve sürdürülebilir enerji kaynaklarından sağlanan enerji miktarı (kw)	25	0	0	0	0	0	0

<b>Stratejiler</b>	<p>S3.4.1 Okul elektrik, su ve yakıt tüketimi miktar ve tutar olarak izlenerek tüketimi artıran unsurlar araştırılacak ve verimliliği artıracak tedbirler alınacaktır.</p> <p>S3.4.2 Tasarruf tedbirleri kapsamında enerji verimliliği ile ilgili farkındalık çalışmaları yapılacaktır.</p> <p>S3.4.3 Enerji tasarrufunun sağlanması için atölye ve laboratuvarlarda tedbir alınmasına yönelik çalışmalar yapılacaktır.</p> <p>S3.4.4 Enerji tasarrufuna yönelik proje geliştirilecektir.</p>
<b>Riskler</b>	<ul style="list-style-type: none"><li>▪ Bakım onarım için ödenek temin edilememesi.</li></ul>
<b>Tespitler</b>	<ul style="list-style-type: none"><li>▪ Okulun su, elektrik ve doğalgaz kullanımının fazla olması.</li><li>▪ Yenilenebilir enerji kaynakları kullanımına dair bir çalışmanın bulunmaması.</li><li>▪ Enerji tasarrufu konusunda bilinçlendirme çalışmalarının yetersiz olması.</li></ul>
<b>İhtiyaçlar</b>	<ul style="list-style-type: none"><li>▪ Enerji tasarrufu konusunda bilinçlendirme amaçlı çalışmalar yapılması.</li><li>▪ Yenilenebilir enerji kaynaklarına yönelik projeler geliştirilmesi.</li><li>▪ Okulun su, elektrik ve doğalgaz kullanımının takip edilerek tasarrufa yönelik tedbirler alınması.</li><li>▪ Su, elektrik, doğalgaz tesisatları ve bunlarla ilişkili alan ve tesisatın yıllık bakım onarımının yaptırılması.</li></ul>

<b>STRATEJİK AMAÇ 2.</b>	Ulusal ve uluslararası alanda mesleki yeterliliği ile kabul gören, mesleki değerlere sahip, yaratıcı, yenilikçi, girişimci, üretken, ekonomiye değer katan ehil işgücü yetiştirilmesi sağlanacaktır.							
<b>Hedef 2.2</b>	Öğrencilerin mesleki beceri ve yetkinlikleri geliştirilecektir.							
<b>PG NO</b>	<b>Performans Göstergeleri</b>	<b>Hedef Etkisi (%)</b>	<b>Başlangıç Değeri</b>	<b>2024 Hedef</b>	<b>2025 Hedef</b>	<b>2026 Hedef</b>	<b>2027 Hedef</b>	<b>2028 Hedef</b>
<b>PG 2.2.1</b>	Meslek dersleri yılsonu puan ortalaması	20	69	75	83	91	91	91
<b>PG 2.2.2</b>	Beceri eğitimi yılsonu puan ortalaması	20	90	90	95	95	95	95
<b>PG 2.2.3</b>	Beceri eğitimi alan öğrencilerden işletmenin öğrenci becerileri ile ilgili memnuniyet oranı	20	85	93	93	93	100	100
<b>PG 2.2.4</b>	Beceri eğitimi alan öğrencilerden işletmenin mesleki etik ile ilgili memnuniyet oranı	20	80	88	88	96	96	96
<b>PG 2.2.5</b>	Öğrencilerin beceri eğitimi aldıkları işletmeden memnuniyet oranı	20	80	88	88	96	96	96

## TEMA, AMAÇ, HEDEF VE TEDBİRLER

### Performans Göstergeleri

Stratejik Amaç No: 1	Performans Göstergeleri	Önceki Yıllar		Hedef
		2023	2024	2028
1.1	Lisans ve Önlisans Programlarına yerleşen öğrenci sayısı			115
	Takdir Teşekkür Alan Öğrenci Sayısı			350
1.2	Veli ve öğrencilere yönelik rehberlik bilgilendirme sayısı			45

YIL	AB PROJE DURUMU	
2018	Bası yaraları ve AB standartlarında bakım uygulamaları	Geçmedi
2021	Dijital eğitim ve teknolojinin pedagojik kullanım becerilerinin geliştirilmesi (Ankara MEM okul eğitim akreditasyonu)	Gerçekleştirildi
2021	Kahramankazanlı sağlıkçılar Avrupa'da engelli bakım hizmetleri stajında	Geçmedi

Stratejik Amaç No:1	Tedbir	Diğer Sorumlu Birimler	Ana Sorumlu
1.1	Müdür öğretmenini, öğretmen velisini ve öğrencisini güdüleyecek sistematik olarak güdüleme yapılacaktır.	MÜDÜR MÜDÜR YARDIMCILARI OGYE EKİP ÜYELERİ/KALİTE KURULU KULÜPLER OAB VE TÜM ÖĞRETMENLER	OKUL MÜDÜRÜ
	Öğretmenler hizmet içi eğitim ve seminerler konusunda bilgilendirilecek ve katılımları desteklenecektir.	OKUL İDARESİ	OKUL MÜDÜRÜ
	TYT ve AYT'ye yönelik okul içi DYK kursları açılacaktır.	OKUL İDARESİ	OKUL MÜDÜRÜ
	Yükseköğretim kurumlarına tanıtım gezileri düzenlemek	REHBERLİK SERVİSİ OGYE EKİP ÜYELERİ	OKUL MÜDÜRÜ
1.2	Düzenli veli toplantıları, veli görüşmeleri yapılacaktır.	REHBERLİK SERVİSİ TÜM ÖĞRETMENLER	OKUL MÜDÜRÜ
	Rehberlik servisinden en üst seviyede fayda sağlamak amacıyla tanıtım ve seminerler düzenlenecektir.	REHBERLİK SERVİSİ	OKUL MÜDÜRÜ
	Öğrencilere Etkili ders çalışma konusunda bilgilendirme yapmak ve Kitap okuma alışkanlığı kazandırmak.	REHBERLİK SERVİSİ KÜLTÜR EDEBİYAT KULÜBÜ	OKUL MÜDÜRÜ

Stratejik Amaç No:2	Performans Göstergeleri	Önceki Yıllar	
		2018-2022	
2.1	Öğretmenler arası yardımlaşma ve kaynaşmayı sağlamak için katılım sağlanan doğum, cenaze, hastalık, düğün gibi etkinlikler		40
2.1	Tiyatro, sinema, piknik gibi sosyal kültürel faaliyetler		15

### Tedbirler

Stratejik Amaç No:2	Tedbir	Diğer Sorumlu Birimler	Ana Sorumlu
2.1	Öğretmenler arası iletişim ve kaynaşmayı arttırmak için gün organizasyonları yapılarak özel günlerde de birliktelik sağlanacaktır.	OGYE KURUM KÜLTÜRÜNÜ ARTIRMA EKİBİ	OKUL MÜDÜRÜ
	Öğretmenler arası iletişim ve kaynaşmayı arttırmak için doğum, cenaze, düğün gibi özel günlere katılım sağlanacaktır.	OGYE KURUM KÜLTÜRÜNÜ ARTIRMA EKİBİ TÜM ÖĞRETMENLER	OKUL MÜDÜRÜ
	Tiyatro, Sinema, Konser, Yemek gibi etkinlikler için önceden planlama yapılarak biletler rezerve edilecektir.	OGYE KURUM KÜLTÜRÜNÜ ARTIRMA EKİBİ	OKUL MÜDÜRÜ

Stratejik Amaç No: 3	Performans Göstergeleri	Önceki Yıllar		Hedef
		2018-2023	2028	
3.1	İl ve İlçe Düzeyinde dereceye girilen sportif faaliyet sayısı		3	7
3.1	Başarı ile hazırlanan sosyal ve kültürel faaliyetler		5	8

### Tedbirler

Stratejik Amaç No:3	Tedbir	Diğer Sorumlu Birimler	Ana Sorumlu
3.1	Öğretim yılı başlarında sportif faaliyetler için takımlar kurularak gerekli çalışmalara başlanacaktır.	BEDEN EĞİTİMİ ÖĞRETMENİ	OKUL MÜDÜRÜ
	Öğretim yılı başında sosyal faaliyetler komisyonu oluşturularak görevlendirmeler yapılacaktır.	TÜM ÖĞRETMENLER	OKUL MÜDÜRÜ

**HEDEF-19(İdari ve Mali İşler Daire Başkanlığı)**

2022 yılında tüm okul ve kurumlarda “temiz enerji, temiz okul” çalışmalarını yürütülecektir.

Sorumlu Birim: İnşaat ve Emlak Genel Müdürlüğü

İş birliği yapılacak birimler: Eğitim ve Öğretim Birimleri

(\*Temiz enerji dönüşümünün çerçevesi sorumlu birim tarafından belirlenecektir.)

**Gerçekleştirilen çalışmalar:**

- 1-Okullarımızda elektrikliğin, suyun ve doğal gazın tasarrufu ve verimli kullanımı hakkında personellere ve öğrencilere yönelik bilgilendirme toplantıları, seminerleri ve konferansları yapılmıştır ve çalışmalar devam ettirilecektir.
- 2-Konu ile ilgili okul idarelerince okul ilan panolarına afişler asılmıştır, slayt gösterimi yapılmıştır, öğrencilerin görebileceği yerlere ikaz yazıları yazılmıştır ve tasarruf tedbirleri hakkında öğrencilerimizde farkındalık oluşturulması sağlanmıştır ve çalışmalar devam ettirilecektir.
- 3- Şartları uyan okullarımız temiz okul belgesi almıştır ve gelişmesi yönünde çalışmalar devam ettirilecektir.
- 4-Okullarımız idarelerince tasarruf tedbirleri kapsamında yapılan incelemeler sonucunda bozuk olan lambalar ve musluklar tamir edilmiş yada yeni nesil ampül ve musluklarla değiştirilmiştir ve süreç içinde aksaklıklar onararak çalışmalar devam ettirilecektir.
- 6-Sıfır atık projesi kapsamında gerekli olan dönüşüm malzemeleri belediyelerden ve sivil toplum kuruluşlarından temin edilerek okullarımızın gerekli yerlerine yerleştirilmiştir ve geliştirilmesi yönünde çalışmalar devam ettirilecektir.
- 7-Öğrencilerden su ve elektrik takımları oluşturularak bu oluşturulan takımların gözetiminde gereksiz yere yanan lambaların ve boş yere akan muslukların kapatılması sağlanmıştır ve tasarrufların devamlılığı sağlanacaktır.



## BÖLÜM IV

### MALİYETLENDİRME

<b>2023-2028 YILLARI STRATEJİK PLAN AMAÇ VE HEDEFLERİN MALİYETLENDİRME TABLOSU</b>		
<b>AMAÇ VE HEDEFLER</b>	<b>MALİYET</b>	<b>ORAN</b>
AMAÇ 1. Lisans ve ön lisans programlarına en üst düzeyde öğrenci yerleştirmek	8500	%43,6
HEDEF 1.1. Öğrencilerin ve Velilerin Üniversiteye Hazırlık konusunda en üst düzeyde rehberlik almalarını sağlamak	3500	
HEDEF 1.2: Plan dönemi sonuna kadar öğrenci başarı oranı %10 artırmak	5000	
AMAÇ 2. Öğretmenler arası birlik beraberliği artırarak güçlü bir kurum kültürünü oluşturmak	5000	%25,6
HEDEF 2.1: Öğretmenler arası yardımlaşma ve kaynaşmayı sağlamak için doğum, cenaze, hastalık, düğün gibi özel günlerde birlikteliği sağlamak.	6680	
AMAÇ 3. Okulumuzun Sosyal, Kültürel ve Sportif Faaliyetlere katılım oranını arttırmak.	5000	%30,7
HEDEF 3.1: Sosyal Kültürel yarışmalarda ve Sportif Faaliyetlerde il ve ilçe düzeyinde dereceye girmek.	6000	
<b>GENEL TOPLAM</b>	<b>19500</b>	<b>%100</b>

**Tablo 16: MALİYETLENDİRME TABLOSU**

## BÖLÜM V

### İZLEME ve DEĞERLENDİRME

#### ŞLBMTAL 2024-2028 Stratejik Planı İzleme Ve Değerlendirme Modeli

Millî Eğitim Bakanlığı 2024-2028 dönemine ilişkin kalkınma planları ve programlarda yer alan politika ve hedefler doğrultusunda kaynaklarının etkili, ekonomik ve verimli bir şekilde elde edilmesi ve kullanılmasını, hesap verebilirliği ve saydamlığı sağlamak üzere ŞLBMTAL 2023-2028 Stratejik Planı'nı hazırlamıştır. Hazırlanan planın gerçekleşme durumlarının tespiti ve gerekli önlemlerin zamanında ve etkin biçimde alınabilmesi için ŞLBMTAL 2024-2028 Stratejik Planı İzleme ve Değerlendirme Modeli geliştirilmiştir.

İzleme, stratejik plan uygulamasının sistematik olarak takip edilmesi ve raporlanmasıdır. Değerlendirme ise, uygulama sonuçlarının amaç ve hedeflere kıyasla ölçülmesi ve söz konusu amaç ve hedeflerin tutarlılık ve uygunluğunun analizidir.

ŞLBMTAL 2024-2028 Stratejik Planı İzleme ve Değerlendirme Modeli'nin çerçevesini;

1. ŞLBMTAL 2024-2028 Stratejik Planı ve performans programlarında yer alan performans göstergelerinin gerçekleşme durumlarının tespit edilmesi,
2. Performans göstergelerinin gerçekleşme durumlarının hedeflerle kıyaslanması,
3. Sonuçların raporlanması ve paydaşlarla paylaşımı,
4. Gerekli tedbirlerin alınması

süreçleri oluşturmaktadır.

ŞLBMTAL 2024-2028 Stratejik Planı'nda yer alan performans göstergelerinin gerçekleşme durumlarının tespiti yılda iki kez yapılacaktır. Yılın ilk altı aylık dönemini kapsayan birinci izleme kapsamında, SPE tarafından veriler toplanarak analiz edilecektir. Göstergelerin gerçekleşme durumları hakkında hazırlanan rapor üst yöneticiye sunulacak ve böylelikle göstergelerdeki yıllık hedeflere ulaşılmasını sağlamak üzere gerekli görülebilecek tedbirlerin alınması sağlanacaktır.

Yılın tamamını kapsayan ikinci izleme dahilinde ; SPE tarafından ekiplerin sorumlu oldukları göstergeler ile ilgili yılsonu gerçekleşme durumlarına ait veriler toplanarak analiz edilecektir. Yılsonu gerçekleşme durumları, varsa gösterge hedeflerinden sapmalar ve bunların nedenleri üst yönetici başkanlığında ekip liderleri ile değerlendirilerek gerekli tedbirlerin alınması sağlanacaktır. Ayrıca, stratejik planın yıllık izleme ve değerlendirme raporu hazırlanarak okulumuz stratejik planı uyarınca yürütülen faaliyetlerimizi, önceden belirttiğimiz performans göstergelerine göre hedef ve gerçekleşme durumu ile varsa meydana gelen sapmaların nedenlerini açıkladığımız, okulumuz hakkında genel ve mali bilgileri içeren izleme ve değerlendirme raporu kamuoyu ile paylaşılacaktır.

<b>İzleme Değerlendirme Dönemi</b>	<b>Gerçekleştirilme Zamanı</b>	<b>İzleme Değerlendirme Dönemi Süreç Açıklaması</b>	<b>Zaman Kapsamı</b>
<b>Birinci Dönem</b>	Her yılın Haziran ayı içerisinde	<p>Stratejik Plan Üst Kurulu tarafından harcama birimlerinden sorumlu oldukları göstergeler ile ilgili gerçekleşme durumlarına ilişkin verilerin toplanması ve konsolide edilmesi</p> <p>Göstergelerin gerçekleşme durumları hakkında hazırlanan raporun üst yöneticiye sunulması</p>	Ocak-Haziran
<b>İkinci Dönem</b>	İzleyen yılın Şubat ayı sonuna kadar	<p>Stratejik Plan Üst Kurulu tarafından harcama birimlerinden sorumlu oldukları göstergeler ile ilgili yılsonu gerçekleşme durumlarına ilişkin verilerin toplanması ve konsolide edilmesi</p> <p>Üst yönetici başkanlığında harcama birim yöneticilerince yılsonu Gerçekleşmelerinin, gösterge hedeflerinden sapmaların ve sapma nedenlerin değerlendirilerek gerekli tedbirlerin alınması</p>	Tüm yıl

## EKLER

<b>PAYDAŞ</b>	<b>Lider</b>	<b>ÇALIŞAN</b>	<b>HİZMETİ TALEP</b>	<b>TEMEL ORTAK</b>	<b>STRATEJİK ORTAK</b>	<b>TEDARİKÇİ</b>
1. Okul Müdürü	X	X		X		
2. İdari Personel	X	X		X		
3. Öğretmenler	X	X		X		
4. Öğrenciler			X	X		
5. Veliler			X	X		O
6. Okul Aile Birliği		X		X		X
7. Hizmetliler		X				
8. Okul Kantini					X	O
9. Milli Eğitim Bakanlığı	X			X		O

<b>10. Ankara Valiliđi</b>				<b>X</b>		<b>O</b>
<b>11. Kazan Kaymakamlığı</b>				<b>X</b>		<b>O</b>
<b>12. Ankara MEM</b>		<b>X</b>		<b>X</b>		<b>O</b>
<b>13. Kazan İlçe MEM</b>		<b>X</b>		<b>X</b>	<b>X</b>	<b>O</b>
<b>14. Üniversiteler</b>			<b>X</b>			
<b>15. İl Sağlık Müdürlüğü ve Sağlık Kuruluşları</b>			<b>X</b>	<b>X</b>	<b>X</b>	<b>X</b>
<b>16. Sivil Toplum Kuruluşları</b>					<b>X</b>	<b>X</b>
<b>17. Destek Veren Firmalar</b>						<b>X</b>

**TABLO 4: Paydaş Sınıflandırma Matrisi****X: Tamamı O: Bir kısmı**

N O	PAYDAŞIN ADI	İÇ PAYDAŞ	DIŞ PAYDAŞ	YARARLANICI
1	Okul Müdürü	X		
2	İdari Personel	X		
3	Öğretmenler	X		X
4	Öğrenciler	X		X
5	Veliler		X	X
6	Okul Aile Birliği	X		
7	Hizmetliler	X		
8	Okul Kantini		X	
9	Milli Eğitim Bakanlığı		X	
10	Ankara Valiliği		X	
11	Kazan Kaymakamlığı		X	
12	Ankara Milli Eğitim Müdürlüğü		X	
13	Kazan İlçe Milli Eğitim Müdürlüğü		X	
14	Üniversiteler		X	
15	İl Sağlık Müdürlüğü ve Sağlık kuruluşları		X	
16	Sivil Toplum Kuruluşları		X	
17	<b>Destek Veren Firmalar</b>		X	

**Tablo 5: Paydaş Analizi**